

# ภาคผนวก



<http://www.bloggang.com/data/icyiceberg/picture/1151084124.gif>

# โครงการส่งเสริมนิสิตปฏิบัติศาสนกิจอาสาเต็มปัญญาให้สังคม ประจำปีงบประมาณ ๒๕๕๓

๑. ชื่อโครงการ โครงการส่งเสริมนิสิตปฏิบัติศาสนกิจอาสาเต็มปัญญาให้สังคม

๒. ชื่อหน่วยงาน กองกิจการนิสิต รหัสโครงการ กน. ๓๐๑

๓. หน่วยงานที่รับผิดชอบ กองกิจการนิสิต สำนักงานอธิการบดี

๔. โครงการเชื่อมโยงกับมาตรฐาน สกอ. องค์ประกอบที่ ๓

## ๕. หลักการและเหตุผล

มหาวิทยาลัยมหาจุฬาลงกรณราชวิทยาลัย เป็นสถาบันการศึกษาที่จัดการเรียนการสอนในด้านพระพุทธศาสนา และสังคมศาสตร์ในสาขาวิชาต่าง ๆ ที่เน้นให้นิสิตที่สำเร็จการศึกษาในระดับปริญญาตรี ออกไปปฏิบัติศาสนกิจในพื้นที่ทั่วประเทศ เพื่อเป็นการช่วยเหลือสังคมและฝึกประสบการณ์หลังสำเร็จการศึกษาในมหาวิทยาลัย เป็นระยะเวลา ๑ ปีการศึกษา

ดังนั้น กองกิจการนิสิต สำนักงานอธิการบดี มหาวิทยาลัยมหาจุฬาลงกรณราชวิทยาลัย พิจารณาเห็นความสำคัญดังกล่าว จึงได้จัดทำโครงการส่งเสริมนิสิตปฏิบัติศาสนกิจอาสาเต็มปัญญาให้สังคม

## ๖. วัตถุประสงค์

๖.๑ เพื่อฝึกนิสิตที่สำเร็จการศึกษาภาคทฤษฎีให้มีความพร้อมก่อนสำเร็จการศึกษาตามหลักสูตรพุทธศาสตรบัณฑิต

๖.๒ เพื่อให้นิสิตได้บำเพ็ญตนให้เป็นประโยชน์ต่อชุมชนและสังคมในฐานะเป็นที่พึ่งทางจิตใจและเป็นผู้นำทางจริยธรรม

## ๗. ลักษณะกิจกรรม

เป็นกิจกรรมการอบรมสัมมนาเพื่อส่งเสริมการปฏิบัติศาสนกิจในพื้นที่ต่าง ๆ ทั่วประเทศ พร้อมทั้งการติดตามประเมินผลหลังการปฏิบัติศาสนกิจ

## ๘. เป้าหมายผลผลิต

๘.๑ เป้าหมายเชิงคุณภาพ

นิสิตสามารถปรับตัวให้เหมาะสม สอดคล้องกับสภาพแวดล้อมและสามารถนำความรู้ไปถ่ายทอดได้อย่างเหมาะสมกับอุปนิสัยและวัฒนธรรมของประชาชนในท้องถิ่นนั้น ๆ

๘.๒ เป้าหมายเชิงปริมาณ

นิสิตที่สำเร็จการศึกษาภาคทฤษฎี (๔ ปี) คณะพุทธศาสตร์ คณะครุศาสตร์ คณะมนุษยศาสตร์ คณะสังคมศาสตร์

๘.๓ เป้าหมายเชิงเวลา

ระยะเวลาดำเนินงานตั้งแต่เดือนพฤษภาคม ๒๕๕๓ - มีนาคม ๒๕๕๔ (๑ ปีการศึกษา)

## ๙. งบประมาณ

๙.๑ งบประมาณแผ่นดิน จำนวน ๑,๒๐๐,๐๐๐ บาท

๙.๒ งบประมาณรายได้ จำนวน - บาท

## ๑๐. กิจกรรมการดำเนินงาน

ลำดับ ที่	กิจกรรม	ระยะเวลาการดำเนินการ											
		ต.ค.	พ.ย.	ธ.ค.	ม.ค.	ก.พ.	มี.ค.	เม.ย.	พ.ค.	มิ.ย.	ก.ค.	ส.ค.	ก.ย.
		53	53	53	54	54	54	54	54	54	54	54	54
๑.	ขออนุมัติโครงการ	----											
๒.	แต่งตั้งคณะกรรมการบริหารโครงการ		----										
๓.	ดำเนินการตามโครงการ			----	----	----							
๔.	ประเมินผล/สรุปการดำเนินงาน						----						

## ๑๑. ตัวชี้วัด

### ๑๑.๑ ผลผลิต (Output)

๑. ตัวชี้วัดเชิงปริมาณ จำนวนนิสิตเข้าอบรม จำนวน ๒,๐๑๔ รูป
๒. ตัวชี้วัดเชิงคุณภาพ ความพึงพอใจของนิสิตผู้เข้าอบรมร้อยละ ๘๐

### ๑๑.๒ ผลลัพธ์ (Outcome)

๑. ผู้เข้าอบรมได้รับความรู้ ความเข้าใจเกี่ยวกับการปฏิบัติงาน ร้อยละ ๘๐

## ๑๒. ข้อเสนอแนะและแนวทางการปรับปรุงแก้ไขจากผลการดำเนินการตามโครงการในปีที่ผ่านมา

โครงการสัมมนานิสิตปฏิบัติศาสนกิจประจำภาค เป็นการแลกเปลี่ยนประสบการณ์ของนิสิตและสะท้อนปัญหาในการปฏิบัติงานทางด้านพระพุทธศาสนาให้มหาวิทยาลัยได้รับทราบและแก้ไขให้ถูกต้อง

### ๑๓. ประโยชน์ที่คาดว่าจะได้รับ

๑. นิสิตได้แลกเปลี่ยนประสบการณ์ในการปฏิบัติศาสนกิจ
  ๒. นิสิตได้รับความรู้ความเข้าใจในการปฏิบัติงานเพิ่มมากขึ้น
-

### สรุปผลการปฏิบัติศาสนกิจประจำปีการศึกษา ๒๕๕๓ ประจำปี พ.ศ. ๒๕๕๓

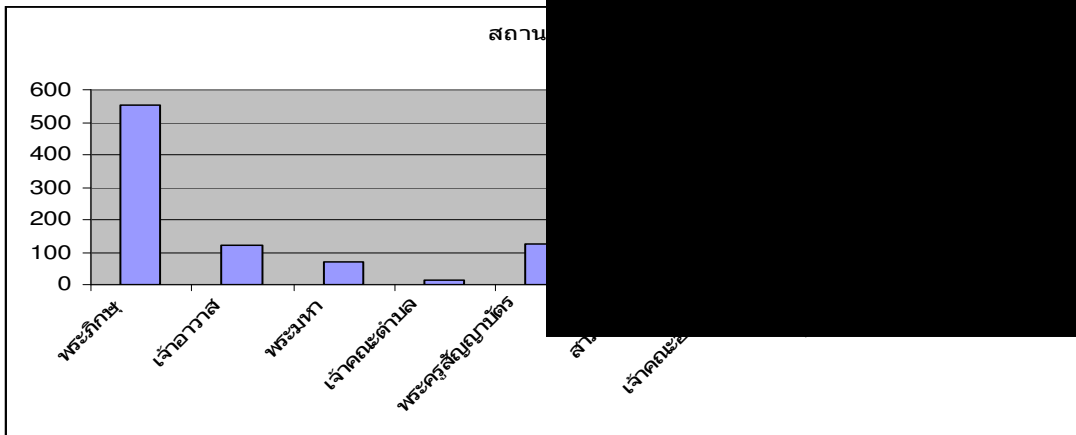
\*\*\*\*\*

#### ๑. ข้อมูลทั่วไป

#### ตารางที่ ๑ ตารางแสดงข้อมูลทั่วไปของผู้ตอบแบบสอบถาม

จากตารางพบว่า ผู้ตอบแบบสอบถามจำ  
๕๕๕ รูป คิดเป็นร้อยละ ๖๒.๐ รองลงมาคือ พร  
๑๔.๐ เจ้าอาวาส ๑๒๐ รูป คิดเป็นร้อยละ ๑๓.๐  
ร้อยละ ๑.๐

กราฟแสดงข้อมูล



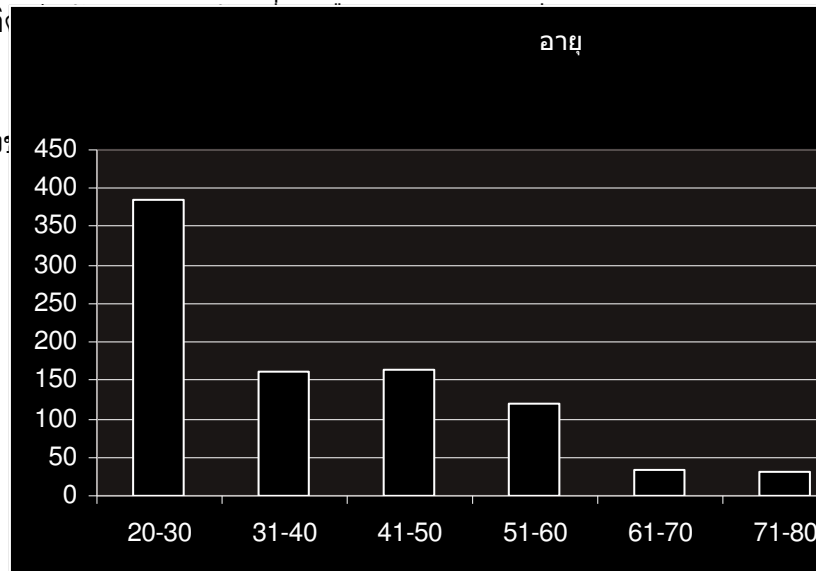
## ๒. อายุ

ตารางที่ ๒ ตารางแสดงอายุของผู้ตอบแบบสอบถาม

อายุ	จำนวน	คิดเป็นร้อยละ
๒๐-๓๐	๓๘๕	๔๓
๓๑-๔๐	๑๖๐	๑๗.๕
๔๑-๕๐	๑๖๕	๑๘.๕
๕๑-๖๐	๑๒๐	๑๓
๖๑-๗๐	๓๕	๔.๕
๗๑-๘๐	๓๐	๓.๕
รวม	๘๙๕	๑๐๐.๐

จากตารางพบว่า ผู้ตอบแบบสอบถามจำนวน ๘๙๕ รูป ส่วนมากอายุ ๒๐-๓๐ ปี จำนวน ๓๘๕ รูป คิดเป็นร้อยละ ๔๓.๐ รองลงมาคือ อายุ ๔๑-๕๐ ปี จำนวน ๑๖๕ รูป คิดเป็นร้อยละ ๑๘.๕ อายุ ๓๑-๔๐ ปี จำนวน ๑๖๐ รูป คิดเป็นร้อยละ ๑๗.๕ อายุ ๖๑-๗๐ ปี จำนวน ๓๕ รูป คิดเป็นร้อยละ ๔.๕ และอายุ ๕๑-๖๐ ปี จำนวน ๑๒๐ รูป คิดเป็นร้อยละ ๑๓.๐ อายุ ๗๑-๘๐ ปี จำนวน ๓๐ รูป คิดเป็นร้อยละ ๓.๕

กราฟแสดง:

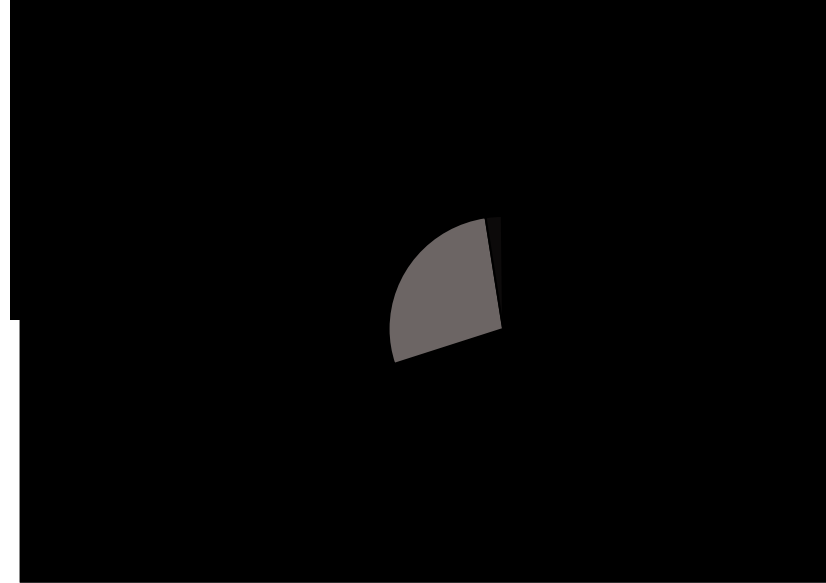


### ๓. สถานที่ปฏิบัติศาสนกิจ

#### ตารางที่ ๓ ตารางแสดงสถานที่ปฏิบัติศาสนกิจของผู้ตอบแบบสอบถาม

จากตารางพบว่า ผู้ตอบแบบสอบถามจำนวน ๘๘๕ รูป ส่วนมากปฏิบัติศาสนกิจที่วัด จำนวน ๖๒๕ รูป คิดเป็นร้อยละ ๗๐.๐ รองลงมาคือ ปฏิบัติศาสนกิจที่โรงเรียน จำนวน ๒๕๐ รูป คิดเป็นร้อยละ ๒๘.๐ น้อยที่สุด คือ อื่นๆ ประกอบไปด้วย ปฏิบัติศาสนกิจที่สำนักงานวิทยาเขต วิทยาลัยสงฆ์ ห้องเรียน จำนวน ๒๐ รูป คิดเป็นร้อยละ ๒.๐

#### กราฟแสดงข้อมูลเกี่ยวกับสถานที่ปฏิบัติศาสนกิจ



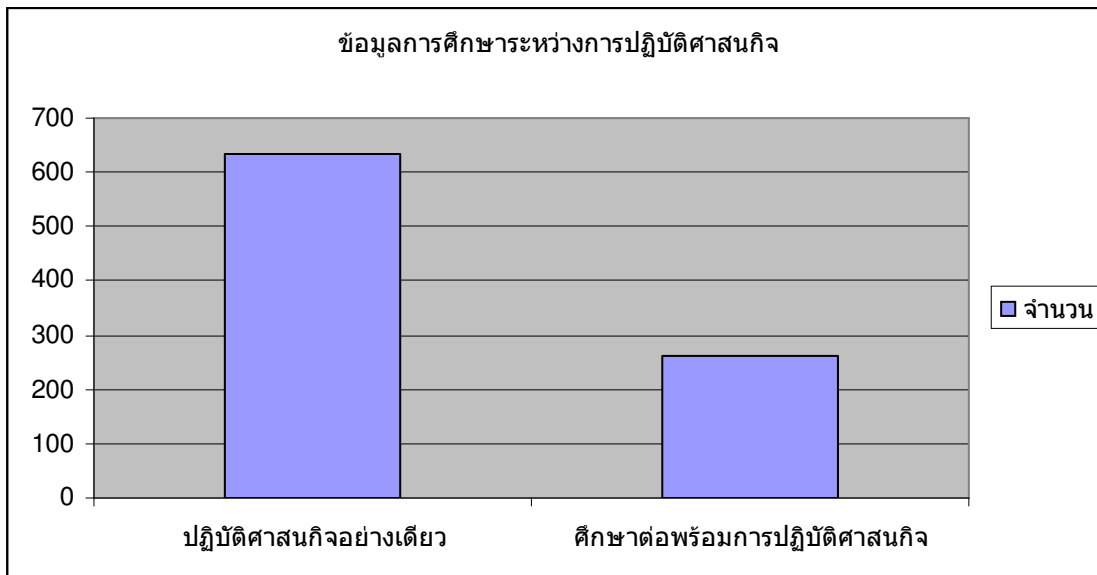
## ๔. ข้อมูลการศึกษาระหว่างการปฏิบัติศาสนกิจ

ตารางที่ ๔ ตารางแสดงข้อมูลการศึกษาระหว่าง  
การปฏิบัติศาสนกิจของผู้ตอบแบบสอบถาม

การปฏิบัติ	จำนวน	คิดเป็นร้อยละ
ปฏิบัติศาสนกิจอย่างเดียว	๖๓๒	๗๑
ศึกษาต่อพร้อมการปฏิบัติศาสนกิจ	๒๖๓	๒๙
รวม	๘๙๕	๑๐๐

จากตารางพบว่า ผู้ตอบแบบสอบถามจำนวน ๘๙๕ รูป ปฏิบัติศาสนกิจอย่างเดียว จำนวน ๖๓๒ รูป คิดเป็นร้อยละ ๗๑.๐ ส่วนศึกษาต่อพร้อมการปฏิบัติศาสนกิจ จำนวน ๒๖๓ รูป คิดเป็นร้อยละ ๒๙.๐

กราฟแสดงข้อมูลเกี่ยวกับการศึกษาระหว่างการปฏิบัติศาสนกิจ



## ๕. ข้อมูลพื้นที่ปฏิบัติศาสนกิจในเขตการปกครองคณะสงฆ์

ตารางที่ ๕ ตารางแสดงข้อมูลพื้นที่ปฏิบัติศาสนกิจในเขตการปกครองคณะสงฆ์  
ของผู้ตอบแบบสอบถาม

จากตารางพบว่า ผู้ตอบแบบสอบถาม สั  
รูป คิดเป็นร้อยละ ๓๑.๐ รองลงมาคือ ปฏิบัติศา  
น้อยที่สุด คือ ภาค ๔ ,๑๔, ๑๗,๑๘ จำนวน ๕ รฐ

## ๖. ข้อมูลภาระงานของนิสิตปฏิบัติศาสนกิจ

ตารางที่ ๖ ภาระงานของผู้ตอบแบบสอบถาม

ภาระงาน	งานหลัก		งานรอง		ไม่ได้ปฏิบัติ	
	จำนวน	ร้อยละ	จำนวน	ร้อยละ	จำนวน	ร้อยละ
สอนโรงเรียนพระปริยัติธรรมแผนกธรรม	๒๖๐	๒๙	๑๓๐	๑๕	๕๐๕	๕๖
สอนโรงเรียนพระปริยัติธรรมแผนกบาลี	๖๐	๗	๙๐	๑๐	๗๔๕	๘๓
สอนโรงเรียนพระปริยัติธรรมแผนกสามัญศึกษา	๑๐๕	๑๒	๑๑๕	๑๓	๖๗๕	๗๕
สอนเด็กต่ำกว่าโรงเรียนประถมศึกษา	๗๐	๘	๑๓๕	๑๕	๖๙๐	๗๗
สอนโรงเรียนประถมศึกษา	๓๔๐	๓๘	๑๒๕	๑๔	๔๓๐	๔๘
สอนโรงเรียนมัธยมศึกษา	๑๖๐	๑๘	๑๒๐	๑๓	๖๑๕	๖๙
สอนโรงเรียนสูงกว่ามัธยมศึกษา	๕๕	๖	๙๕	๑๑	๗๔๕	๘๓
ปฏิบัติงานด้านการปกครองคณะสงฆ์	๓๖๐	๔๐	๑๒๐	๑๓	๔๑๕	๔๗
ปฏิบัติงานด้านสังคมสงเคราะห์	๒๕๕	๒๘	๑๕๕	๑๗	๔๘๕	๕๕
ปฏิบัติงานด้านการบริหารคณะสงฆ์	๑๕๕	๑๗	๘๕	๙	๖๕๕	๗๔
ปฏิบัติงานด้านสาธารณูปการ	๑๕๕	๑๗	๑๔๕	๑๖	๕๙๕	๖๗
ปฏิบัติงานด้านการเผยแผ่	๒๔๕	๒๗	๙๐	๑๐	๕๖๐	๖๓

จากตารางพบว่า ผู้ตอบแบบสอบถาม จำนวน ๘๙๕ รูป ได้รับมอบหมายในด้านการสอนโรงเรียนพระปริยัติธรรมให้เป็นงานหลัก จำนวน ๒๖๐ รูป คิดเป็นร้อยละ ๒๙ เป็นงานรองจำนวน ๑๓๐ รูป คิดเป็นร้อยละ ๑๕ ไม่ได้ปฏิบัติด้านนี้เลย จำนวน ๕๐๕ รูป คิดเป็นร้อยละ ๕๖ ได้รับมอบหมายในด้านการสอนโรงเรียนพระปริยัติธรรมแผนกบาลีให้เป็นงานหลัก จำนวน ๖๐ รูป คิดเป็นร้อยละ ๗ เป็นงานรองจำนวน ๙๐ รูป คิดเป็นร้อยละ ๑๐ ไม่ได้ปฏิบัติด้านนี้เลย จำนวน ๗๔๕ รูป คิดเป็นร้อยละ ๘๓ ได้รับมอบหมายในด้านการสอนโรงเรียนพระปริยัติธรรมแผนกสามัญศึกษาให้เป็นงานหลัก จำนวน ๑๐๕ รูป คิดเป็นร้อยละ ๑๒ เป็นงานรองจำนวน ๑๑๕ รูป คิดเป็นร้อยละ ๑๓ ไม่ได้ปฏิบัติด้านนี้เลย จำนวน ๖๗๕ รูป คิดเป็นร้อยละ ๗๕ ได้รับมอบหมายในด้านการสอนโรงเรียนประถมศึกษาให้เป็นงานหลัก จำนวน ๗๐ รูป คิดเป็นร้อยละ ๘ เป็นงานรองจำนวน ๑๓๕ รูป คิดเป็นร้อยละ ๑๕ ไม่ได้ปฏิบัติด้านนี้เลย จำนวน ๖๙๐ รูป คิดเป็นร้อยละ ๗๗ ได้รับมอบหมายในด้านการสอนโรงเรียนมัธยมศึกษาให้เป็นงานหลัก จำนวน ๑๖๐ รูป คิดเป็นร้อยละ ๑๘ เป็นงานรองจำนวน ๑๒๐ รูป คิดเป็นร้อยละ ๑๓ ไม่ได้ปฏิบัติด้านนี้เลย จำนวน ๖๑๕ รูป คิดเป็นร้อยละ ๖๙ ได้รับมอบหมายในด้านการสอนเด็กต่ำกว่าโรงเรียนประถมศึกษาให้เป็นงานหลัก จำนวน ๗๐ รูป คิดเป็นร้อยละ ๘ เป็นงานรองจำนวน ๑๓๕ รูป คิดเป็นร้อยละ ๑๕ ไม่ได้ปฏิบัติด้านนี้เลย จำนวน ๖๙๐ รูป คิดเป็น

ร้อยละ ๗๗ ได้รับมอบหมายในด้านการสอนโรงเรียนประถมศึกษาให้เป็นงานหลัก จำนวน ๓๔๐ รูป คิดเป็นร้อยละ ๓๘ เป็นงานรองจำนวน ๑๒๕ รูป คิดเป็นร้อยละ ๑๔ ไม่ได้ปฏิบัติด้านนี้เลย จำนวน ๔๓๐ รูป คิดเป็นร้อยละ ๔๘ ได้รับมอบหมายในด้านการสอนโรงเรียนมัธยมศึกษาให้เป็นงานหลัก จำนวน ๑๖๐ รูป คิดเป็นร้อยละ ๑๘ เป็นงานรองจำนวน ๑๒๐ รูป คิดเป็นร้อยละ ๑๓ ไม่ได้ปฏิบัติด้านนี้เลย จำนวน ๖๑๕ รูป คิดเป็นร้อยละ ๖๙ ได้รับมอบหมายในด้านการสอนโรงเรียนสูงกว่ามัธยมศึกษาให้เป็นงานหลัก จำนวน ๕๕ รูป คิดเป็นร้อยละ ๖ เป็นงานรองจำนวน ๙๕ รูป คิดเป็นร้อยละ ๑๑ ไม่ได้ปฏิบัติด้านนี้เลย จำนวน ๗๔๕ รูป คิดเป็นร้อยละ ๘๓ ในด้านการปกครองคณะสงฆ์ให้เป็นงานหลัก จำนวน ๓๖๐ รูป คิดเป็นร้อยละ ๔๐ เป็นงานรองจำนวน ๑๒๐ รูป คิดเป็นร้อยละ ๑๓ ไม่ได้ปฏิบัติด้านนี้เลย จำนวน ๔๑๕ รูป คิดเป็นร้อยละ ๔๗ ในด้านการสังคมสงเคราะห์ให้เป็นงานหลัก จำนวน ๒๕๕ รูป คิดเป็นร้อยละ ๒๘ เป็นงานรองจำนวน ๑๕๕ รูป คิดเป็นร้อยละ ๑๗ ไม่ได้ปฏิบัติด้านนี้เลย จำนวน ๔๘๕ รูป คิดเป็นร้อยละ ๕๕ ในด้านงานการบริหารคณะสงฆ์ให้เป็นงานหลัก จำนวน ๑๕๕ รูป คิดเป็นร้อยละ ๑๗ เป็นงานรองจำนวน ๘๕ รูป คิดเป็นร้อยละ ๙ ไม่ได้ปฏิบัติด้านนี้เลย จำนวน ๖๕๕ รูป คิดเป็นร้อยละ ๗๔ ในด้านงานสาธารณูปการให้เป็นงานหลัก จำนวน ๑๕๕ รูป คิดเป็นร้อยละ ๑๗ เป็นงานรองจำนวน ๑๔๕ รูป คิดเป็นร้อยละ ๑๖ ไม่ได้ปฏิบัติด้านนี้เลย จำนวน ๕๙๕ รูป คิดเป็นร้อยละ ๖๗ ในด้านงานการเผยแผ่ให้เป็นงานหลัก จำนวน ๒๔๕ รูป คิดเป็นร้อยละ ๒๗ เป็นงานรองจำนวน ๙๐ รูป คิดเป็นร้อยละ ๑๐ ไม่ได้ปฏิบัติด้านนี้เลย จำนวน ๕๖๐ รูป คิดเป็นร้อยละ ๖๓

### สรุปความคิดเห็นของนิสิตปฏิบัติศาสนกิจตามแบบสำรวจ

ปัญหาและอุปสรรคที่พบบ่อยที่สุดในการปฏิบัติศาสนกิจ

- ๑) งบประมาณ
- ๒) การเดินทาง
- ๓) ขาดการตรวจเยี่ยม ขาดที่ปรึกษา
- ๔) อุปกรณ์การสอนไม่เพียงพอ
- ๕) การยอมรับของครูในโรงเรียน
- ๖) ภาระงานบางอย่างที่ได้รับไม่ตรงกับสาขาที่ตนเรียนมา
- ๗) เด็กอ่านหนังสือไม่ค่อยได้
- ๘) ขาดประสบการณ์ในการสอน
- ๙) ความคิดไม่ตรงกัน
- ๑๐) ขาดการแนะนำความรู้จากมหาวิทยาลัย

- ๑๑) ชาวบ้านติดรูปแบบประเพณี
- ๑๒) ยาเสพติด

### ข้อเสนอแนะ

- กำหนดการควรมีความชัดเจนในเรื่องของเวลาในการจัดกิจกรรม
- ควรมีอาจารย์นิเทศก์ ที่ปรึกษาภาคสนาม
- ประเด็นปัญหาที่ตั้งไม่ตรงกับปัญหาที่พระนิสิตเจอ

ข้อเสนอแนะในภาพรวมของการสัมมนาที่ท่านคิดว่ารายการไหนที่ควรเพิ่ม/ลด/ที่ยังไม่มีและเสนอรูปแบบการสัมมนานิสิตปฏิบัติศาสนกิจประจำภาคให้เกิดความสมบูรณ์มากกว่านี้

- ๑) จัดหมายเชิญเข้าร่วมสัมมนาออกช้า ควรออกล่วงหน้าอย่างน้อย ๗ วัน
- ๒) ที่พักไม่พร้อม ควรเตรียมผ้าห่ม
- ๓) ควรมีระเบียบของพระนิสิต เช่น การตรงต่อเวลา
- ๔) ควรเปิดประเด็นให้มีการซักถามหลังการอภิปรายแล้ว
- ๕) ควรปรับเปลี่ยนสถานที่จัดสัมมนาบ้าง
- ๖) เพิ่มวิทยากรให้มากขึ้น
- ๗) ให้คงไว้แต่หัวข้อสำคัญ
- ๘) ควรที่จะเพิ่มเวลาการสัมมนาให้มากกว่านี้
- ๙) ให้นิสิตแสดงความคิดเห็นในเวทีประชุม ให้มากขึ้น
- ๑๐) ควรจัดการสัมมนาในแต่ละวิทยาเขตนั้น ๆ เพื่อความสะดวก

\* \* \* \* \*