

ภาคผนวก



โครงการส่งเสริมนิตปฏิบัติศาสนกิจอาสาเต็มปัญญาให้สังคม ประจำปีงบประมาณ ๒๕๕๔

๑. ชื่อโครงการ โครงการส่งเสริมนิตปฏิบัติศาสนกิจอาสาเต็มปัญญาให้สังคม
๒. ชื่อหน่วยงาน กองกิจการนิต รหัสโครงการ กน. ๓๐๑
๓. หน่วยงานที่รับผิดชอบ กองกิจการนิต สำนักงานอธิการบดี
๔. โครงการเชื่อมโยงกับมาตรฐาน สกอ. องค์ประกอบที่ ๓
๕. หลักการและเหตุผล

มหาวิทยาลัยมหาจุฬาลงกรณราชวิทยาลัย เป็นสถาบันการศึกษาที่จัดการเรียนการสอน การสอนในด้านพระพุทธศาสนา และสังคมศาสตร์ในสาขาวิชาต่างๆ ที่เน้นให้นิตที่สำเร็จการศึกษาในระดับปริญญาตรี ออกไปปฏิบัติศาสนกิจในพื้นที่ทั่วประเทศ เพื่อเป็นการช่วยเหลือสังคมและฝึกประสบการณ์หลังสำเร็จการศึกษาในมหาวิทยาลัย เป็นระยะเวลา ๑ ปีการศึกษา ดังนั้น มหาวิทยาลัยมหาจุฬาลงกรณราชวิทยาลัย กำหนดให้มีโครงการส่งเสริมนิตปฏิบัติศาสนกิจอาสาเต็มปัญญาให้สังคม

๖. วัตถุประสงค์

- ๖.๑ เพื่อให้ นิตที่สำเร็จการศึกษาภาคทฤษฎี มีความพร้อมก่อนสำเร็จการศึกษาตามหลักสูตรพุทธศาสตรบัณฑิต
- ๖.๒ เพื่อให้ นิตได้บำเพ็ญตนให้เป็นประโยชน์ต่อชุมชนและสังคมในฐานะเป็นที่พึ่งทางจิตใจ และเป็นผู้นำทางคุณธรรมจริยธรรม

๗. ลักษณะกิจกรรม

- ๗.๑ การปฐมนิเทศ เดือนมีนาคม – พฤษภาคม พ.ศ. ๒๕๕๔
 - ๗.๑.๑ ส่วนกลาง ทั้ง ๔ คณะ ปฐมนิเทศ ณ มหาวิทยาลัยมหาจุฬาลงกรณราชวิทยาลัย ตำบลลำไทร อำเภอลำทะเมนชัย จังหวัดนครราชสีมา

- ๗.๑.๒ วิทยาเขต วิทยาลัยสงฆ์ ห้องเรียน และหน่วยวิทยบริการ แยกกันปฐมนิเทศ
- ๗.๑.๓ ส่งนิสิตออกไปปฏิบัติศาสนกิจทั่วทุกภาคของประเทศ
- ๗.๒ ติดตามประเมินผลการปฏิบัติศาสนกิจ และรายงานผลการปฏิบัติศาสนกิจต่อคณะกรรมการสภาวิชาการเห็นชอบ เพื่อเสนอสภามหาวิทยาลัยอนุมัติปริญญาเดือนมิถุนายน ๒๕๕๔ - มีนาคม ๒๕๕๕

๘. เป้าหมายผลผลิต

๘.๑ เป้าหมายเชิงคุณภาพ

นิสิตสามารถปรับตัวให้เหมาะสม สอดคล้องกับสภาพแวดล้อมและสามารถนำความรู้ไปถ่ายทอดได้อย่างเหมาะสมกับอุปนิสัยและวัฒนธรรมของประชาชนในท้องถิ่นนั้น ๆ

๘.๒ เป้าหมายเชิงปริมาณ

นิสิตที่สำเร็จการศึกษาภาคทฤษฎี (๔ ปี) คณะพุทธศาสตร์ คณะครุศาสตร์ คณะมนุษยศาสตร์ คณะสังคมศาสตร์ จากส่วนกลาง วิทยาเขต วิทยาลัยสงฆ์ ห้องเรียนและหน่วยวิทยบริการ

๘.๓ เป้าหมายเชิงเวลา

ระยะเวลาดำเนินการตั้งแต่เดือนพฤษภาคม ๒๕๕๔ – มีนาคม ๒๕๕๕ (๑ ปีการศึกษา)

๙. งบประมาณ

๙.๑ งบประมาณแผ่นดิน จำนวน ๑,๒๐๐,๐๐๐ บาท

๙.๒ งบประมาณรายได้ จำนวน - บาท

๑๐. กิจกรรมการดำเนินงาน

ลำดับ ที่	กิจกรรม	ระยะเวลาการดำเนินการ											
		ต.ค. 54	พ.ย. 54	ธ.ค. 54	ม.ค. 55	ก.พ. 55	มี.ค. 55	เม.ย. 55	พ.ค. 55	มิ.ย. 55	ก.ค. 55	ส.ค. 55	ก.ย. 55
๑	ขออนุมัติโครงการ	---											
๒	แต่งตั้งคณะกรรมการบริหารโครงการ		---										
๓	ดำเนินการตามโครงการ			---	---	---							
๔	ประเมินผล/สรุปการดำเนินงาน						---						

๑๑. ตัวชี้วัด

๑๑.๑ ผลผลิต (Output)

๑. ตัวชี้วัดเชิงปริมาณ จำนวนนิสิตเข้าอบรม จำนวน ๑,๘๓๒ รูป
๒. ตัวชี้วัดเชิงคุณภาพ ความพึงพอใจของนิสิตผู้เข้าอบรมร้อยละ ๘๐

๑๑.๒ ผลลัพธ์ (Outcome)

๑. ผู้เข้าอบรมได้รับความรู้ ความเข้าใจเกี่ยวกับการปฏิบัติงาน ร้อยละ ๘๐

๑๒. ข้อเสนอแนะและแนวทางการปรับปรุงแก้ไขจากผลการดำเนินการตามโครงการในปีที่ผ่านมา

โครงการสัมมนานิสิตปฏิบัติศาสนกิจประจำภาค เพื่อแลกเปลี่ยนประสบการณ์ของนิสิตสะท้อนปัญหาในการปฏิบัติศาสนกิจให้มหาวิทยาลัยได้รับทราบและนำไปแก้ไข

๑๓. ประโยชน์ที่คาดว่าจะได้รับ

- ๑๓.๑ นิสิตส่วนกลาง วิทยาเขต วิทยาลัย ห้องเรียน และหน่วยวิทยบริการ ออกไปปฏิบัติศาสนกิจสนองนโยบายของมหาวิทยาลัยอย่างมีประสิทธิภาพ
- ๑๓.๒ นิสิตปฏิบัติศาสนกิจบรรลุผลวัตถุประสงค์ตามนโยบายของมหาวิทยาลัยที่วางไว้

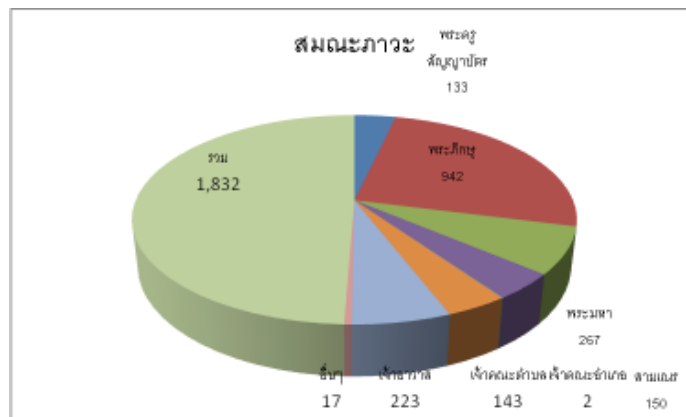
สรุปผลโครงการสัมมนาหิิตปฏิบัติศาสนกิจประจำภาค ประจำปีการศึกษา ๒๕๕๔

ตอนที่ ๑ ข้อมูลส่วนตัวของผู้ตอบแบบสอบถาม

๑. สมณภาวะ

สถานภาพ	จำนวน	ร้อยละ
พระครูสัญญาบัตร	๑๓๓	๗.๑
พระภิกษุ	๙๔๒	๕๑.๔
พระมหา	๒๖๗	๑๔.๕
สามเณร	๑๕๐	๘.๐
เจ้าคณะอำเภอ	๒	๐.๑
เจ้าคณะตำบล	๑๔๓	๗.๘
เจ้าอาวาส	๒๒๓	๑๒.๐
อื่นๆ	๑๗	๐.๙
รวม	๑,๘๓๒	๑๐๐.๐

จากตารางพบว่าผู้ตอบแบบสอบถาม จำนวน ๑,๘๓๒ รูป ส่วนมากเป็นพระภิกษุ จำนวน ๙๔๒ คิดเป็นร้อยละ ๕๑.๔ รองลงมาเป็น พระมหา จำนวน ๒๖๗ รูป คิดเป็นร้อยละ ๑๔.๕ เจ้าอาวาส จำนวน ๒๒๓ คิดเป็นร้อยละ ๑๒.๐ สามเณร จำนวน ๑๕๐ คิดเป็นร้อยละ ๘.๐ เจ้าคณะตำบล จำนวน ๑๔๓ คิดเป็นร้อยละ ๗.๘ พระครูสัญญาบัตร จำนวน ๑๓๓ คิดเป็นร้อยละ ๗.๑ อื่นๆ จำนวน คิดเป็นร้อยละ ๐.๙ ตามลำดับ



ตอนที่ ๒ อายุ

อายุ	จำนวน	ร้อยละ
๒๑ ปี ขึ้นไป	๗๗๗	๔๒.๔
๒๑ - ๒๕ ปี	๒๙๖	๑๖.๑
๒๖ - ๓๐ ปี	๒๒๖	๑๒.๓
มากกว่า ๓๑ ปี	๔๖๘	๒๕.๕
รวม	๑,๘๓๒	๑๐๐.๐

จากตารางที่ ๒ พบว่า ผู้ตอบแบบสอบถามทั้งหมด ๑,๘๓๒ รูป/คน ผู้ตอบแบบสอบถามส่วนมาก อายุระหว่าง ๒๑ ปี ขึ้นไป จำนวน ๗๗๗ รูป คิดเป็นร้อยละ ๔๒.๔ อายุ มากกว่า ๓๑ ปี จำนวน ๔๖๘ คิดเป็นร้อยละ ๒๕.๕ อายุระหว่าง ๒๑ - ๒๕ ปี จำนวน ๒๙๖ คิดเป็นร้อยละ ๑๖.๑ อายุระหว่าง ๒๖ - ๓๐ ปี จำนวน ๒๒๖ คิดเป็นร้อยละ ๑๒.๓ ตามลำดับ

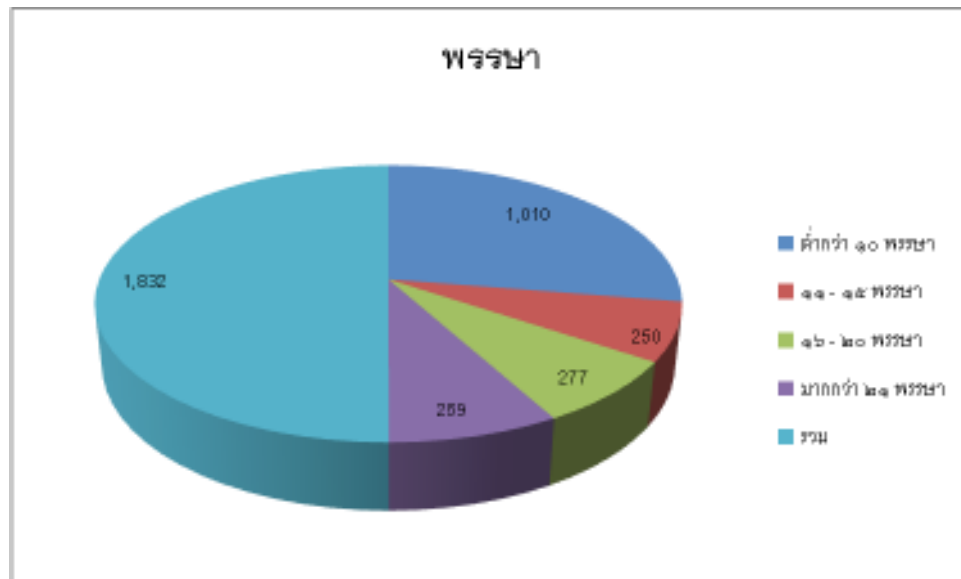


แผนภูมิที่ ๒ อายุ

ตอนที่ ๓ พรรษา

พรรษา	จำนวน	ร้อยละ
ต่ำกว่า ๑๐ พรรษา	๑,๐๑๐	๕๕.๑
๑๑ - ๑๕ พรรษา	๒๕๐	๑๓.๖
๑๖ - ๒๐ พรรษา	๒๗๗	๑๕.๑
มากกว่า ๒๑ พรรษา	๒๙๕	๑๖.๐
รวม	๑,๘๓๒	๑๐๐.๐

จากตาราง ตอนที่ ๓ พบว่า ผู้ตอบแบบสอบถามทั้งหมด จำนวน ๑,๘๓๒ รูป ผู้ตอบแบบสอบถามส่วนมากพรรษาต่ำกว่า ๑๐ พรรษา จำนวน ๑,๐๑๐ คิดเป็นร้อยละ ๕๕.๑ พรรษามากกว่า ๒๑ พรรษา จำนวน ๒๙๕ คิดเป็นร้อยละ ๑๖.๐ พรรษา ๑๖ - ๒๐ พรรษาจำนวน ๒๗๗ คิดเป็นร้อยละ ๑๕.๑ พรรษา ๑๑ - ๑๕ พรรษา จำนวน ๒๕๐ คิดเป็นร้อยละ ๑๓.๖ ตามลำดับ



แผนภูมิที่ ๓ พรรษา

ตอนที่ ๔ ข้อมูลสถานที่ปฏิบัติศาสนกิจ

สถานที่ปฏิบัติศาสนกิจ	จำนวน	ร้อยละ
วัด	๑,๕๓๒	๘๖.๓
โรงเรียน	๒๗๕	๑๕.๐
อื่นๆ	๒๕	๑.๓
รวม	๑,๘๓๒	๑๐๐.๐

จากตารางที่ ๔ พบว่า จำนวนผู้ตอบแบบสอบถามทั้งหมด จำนวน ๑,๘๓๒ จำนวนผู้ตอบแบบสอบถาม ๘๖.๓ ส่วนมากปฏิบัติศาสนกิจที่วัด จำนวน ๑,๕๓๒ คิดเป็นร้อยละ ๘๖.๓ ปฏิบัติศาสนกิจที่โรงเรียน จำนวน ๒๗๕ คิดเป็นร้อยละ ๑๕.๐ ปฏิบัติศาสนกิจที่ จำนวน ๒๕ คิดเป็นร้อยละ ๑.๓ ตามลำดับ

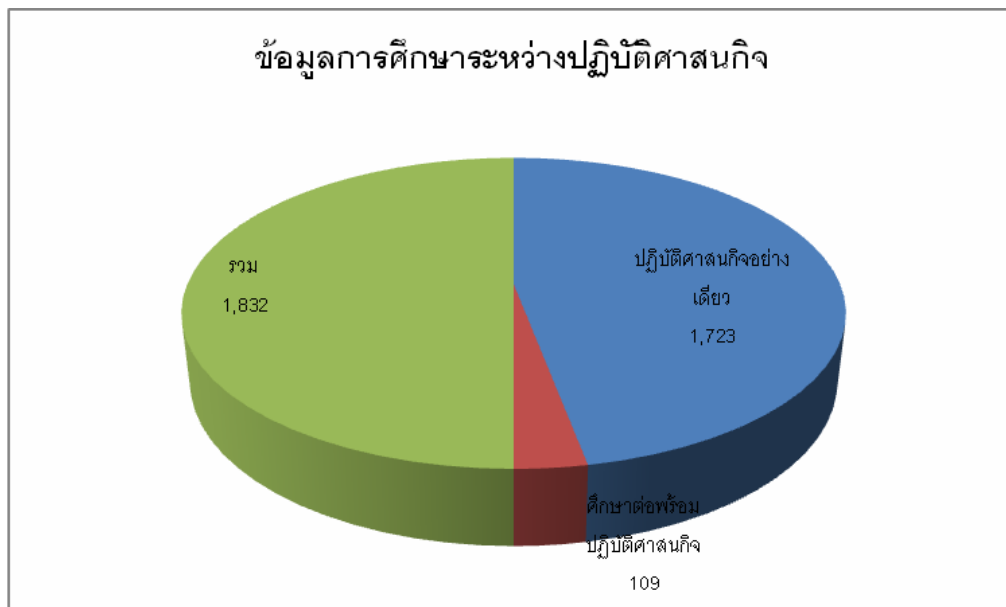


แผนภูมิที่ ๔ ข้อมูลสถานที่ปฏิบัติศาสนกิจ

ตอนที่ ๕ ข้อมูลการศึกษาระหว่างปฏิบัติศาสนกิจ

ข้อมูลการศึกษาระหว่างปฏิบัติศาสนกิจ	จำนวน	ร้อยละ
ปฏิบัติศาสนกิจอย่างเดียว	๑,๗๒๓	๙๔.๕
ศึกษาต่อพร้อมปฏิบัติศาสนกิจ	๑๐๙	๕.๙
รวม	๑,๘๓๒	๑๐๐.๐

จากตารางที่ ๕ ผู้ตอบแบบสอบถามทั้งหมด จำนวน ๑,๘๓๒ ผู้ตอบแบบสอบถามส่วนมาก ปฏิบัติศาสนกิจอย่างเดียว จำนวน ๑,๗๒๓ รูป คิดเป็นร้อยละ ๙๔.๕ และศึกษาต่อพร้อมปฏิบัติศาสนกิจ จำนวน ๑๐๙ รูป คิดเป็นร้อยละ ๕.๙ ตามลำดับ



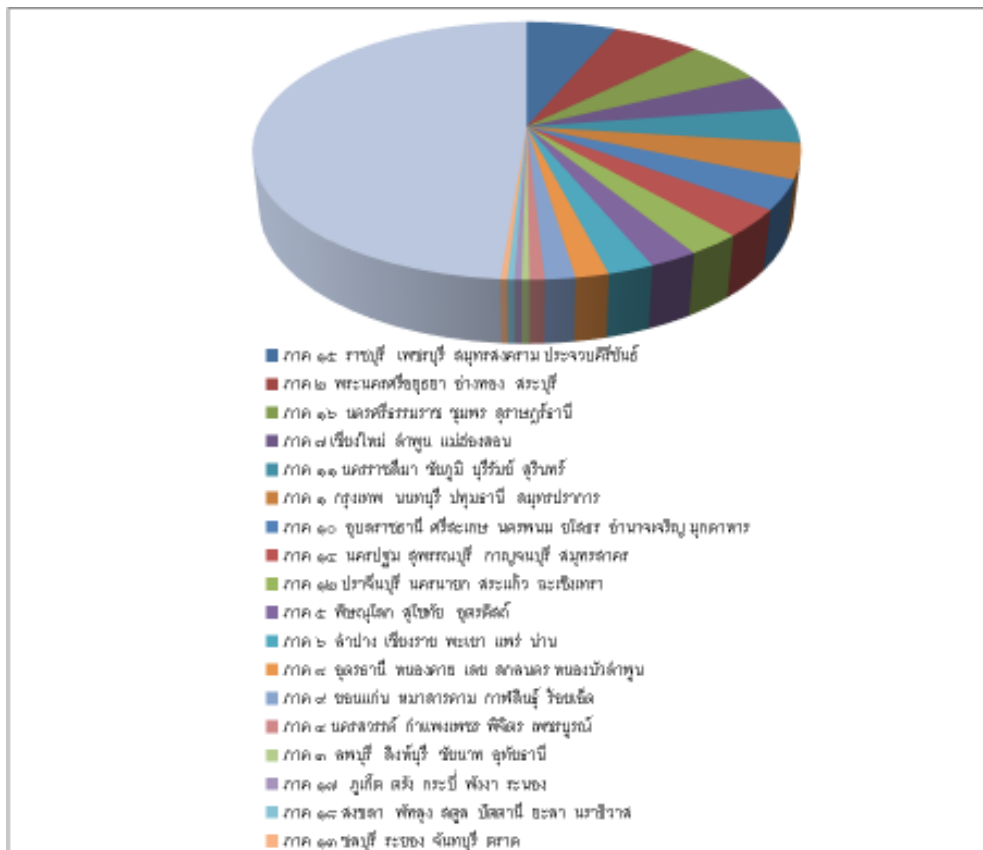
แผนภูมิที่ ๕ ข้อมูลการศึกษาระหว่างปฏิบัติศาสนกิจ

ตอนที่ ๖ ข้อมูลพื้นที่ปฏิบัติการศึกษาในเขตการปกครองคณะสงฆ์

เขตการปกครอง	จำนวน	ร้อยละ
ภาค ๑๕ ราชบุรี เพชรบุรี สมุทรสงคราม ประจวบคีรีขันธ์	๒๓๙	๑๓.๐
ภาค ๒ พระนครศรีอยุธยา อ่างทอง สระบุรี	๒๓๓	๑๒.๗
ภาค ๑๖ นครศรีธรรมราช ชุมพร สุราษฎร์ธานี	๒๐๒	๑๑.๐
ภาค ๗ เชียงใหม่ ลำพูน แม่ฮ่องสอน	๑๗๕	๙.๕
ภาค ๑๑ นครราชสีมา ชัยภูมิ บุรีรัมย์ สุรินทร์	๑๖๗	๙.๑
ภาค ๑ กรุงเทพฯ นนทบุรี ปทุมธานี สมุทรปราการ	๑๖๖	๙.๐
ภาค ๑๐ อุบลราชธานี ศรีสะเกษ นครพนม ยโสธร อำนาจเจริญ มุกดาหาร	๑๓๙	๗.๕
ภาค ๑๔ นครปฐม สุพรรณบุรี กาญจนบุรี สมุทรสาคร	๑๒๘	๖.๙
ภาค ๑๒ ปราจีนบุรี นครนายก สระแก้ว ฉะเชิงเทรา	๑๐๒	๕.๕
ภาค ๕ พิษณุโลก สุโขทัย อุตรดิตถ์	๙๑	๔.๙
ภาค ๖ ลำปาง เชียงราย พะเยาแพร่ น่าน	๘๖	๔.๖
ภาค ๘ อุตรธานี หนองคาย เลย สกลนคร หนองบัวลำภู	๖๒	๓.๓
ภาค ๙ ขอนแก่น มหาสารคาม กาฬสินธุ์ ร้อยเอ็ด	๕๖	๓.๐
ภาค ๔ นครสวรรค์ กำแพงเพชร พิจิตร เพชรบูรณ์	๒๘	๑.๕.๒
ภาค ๓ ลพบุรี สิงห์บุรี ชัยนาท อุทัยธานี	๑๔	๐.๗
ภาค ๑๗ ภูเก็ต ตรัง กระบี่ พังงา ระนอง	๑๓	๐.๗
ภาค ๑๘ สงขลา พัทลุง สตูล ปัตตานี ยะลา นราธิวาส	๑๓	๐.๗
ภาค ๑๓ ชลบุรี ระยอง จันทบุรี ตราด	๑๒	๐.๖
รวม	๑,๘๓๒	๑๐๐.๐

จากตารางพบว่า ผู้ตอบแบบสอบถามเรียงลำดับจากมากไปหาน้อย ดังนี้ส่วนมากปฏิบัติ ศาสนกิจที่ ภาค ๑๕ ราชบุรี เพชรบุรี สมุทรสงคราม ประจวบคีรีขันธ์ จำนวน ๒๓๙ รูป คิดเป็น ร้อยละ ๑๓.๐ รองลงมา ภาค ๒ พระนครศรีอยุธยา อ่างทอง สระบุรี จำนวน ๒๓๓รูป คิดเป็น ร้อยละ ๑๒.๗ ภาค ๑๖ นครศรีธรรมราช ชุมพร สุราษฎร์ธานี จำนวน ๒๐๒ รูป คิดเป็นร้อยละ ๑๑.๐ ภาค ๗ เชียงใหม่ ลำพูน แม่ฮ่องสอน จำนวน ๑๗๕ รูป คิดเป็นร้อยละ ๙.๕ ภาค ๑๑ นครราชสีมา ชัยภูมิ บุรีรัมย์ สุรินทร์ จำนวน ๑๖๗ รูป คิดเป็นร้อยละ ๙.๑ ภาค ๑ กรุงเทพฯ นนทบุรี ปทุมธานี สมุทรปราการ จำนวน ๑๖๖ รูป คิดเป็นร้อยละ ๙.๐ ภาค ๑๐ อุบลราชธานี ศรีสะเกษ นครพนม ยโสธร อำนาจเจริญ มุกดาหาร จำนวน ๑๓๙ รูป คิดเป็นร้อยละ ๗.๕ ภาค ๑๔ นครปฐม สุพรรณบุรี กาญจนบุรี สมุทรสาคร จำนวน ๑๒๘ รูป คิดเป็นร้อยละ ๖.๙ ภาค ๑๒ ปราจีนบุรี นครนายก

สระแก้ว จะเชิงเทรา จำนวน ๑๐๒ รูป คิดเป็นร้อยละ ๕.๕ ภาค ๕ พิษณุโลก สุโขทัย อุตรดิตถ์ จำนวน ๙๑ รูป คิดเป็นร้อยละ ๔.๙ ภาค ๖ ลำปาง เชียงราย พะเยา แพร่ น่าน จำนวน ๘๖ รูป คิดเป็นร้อยละ ๔.๖ ภาค ๘ อุตรธานี หนองคาย เลย สกลนคร หนองบัวลำภู จำนวน ๖๒ รูป คิดเป็นร้อยละ ๓.๓ ภาค ๙ ขอนแก่น มหาสารคาม กาฬสินธุ์ ร้อยเอ็ด จำนวน ๕๖ รูป คิดเป็นร้อยละ ๓.๐ ภาค ๔ นครสวรรค์ กำแพงเพชร พิจิตร เพชรบูรณ์ จำนวน ๒๘ รูป คิดเป็นร้อยละ ๑๕.๒ ภาค ๓ ลพบุรี สิงห์บุรี ชัยนาท อุทัยธานี จำนวน ๑๔ รูป คิดเป็นร้อยละ ๐.๗ ภาค ๑๗ ภูเก็ต ตรัง กระบี่ พังงา ระนอง จำนวน ๑๓ รูป คิดเป็นร้อยละ ๐.๗ ภาค ๑๘ สงขลา พัทลุง สตูล ปัตตานี ยะลา นราธิวาส จำนวน ๑๓ รูป คิดเป็นร้อยละ ๐.๗ ภาค ๑๓ ชลบุรี ระยอง จันทบุรี ตราด จำนวน ๑๒ รูป คิดเป็นร้อยละ ๐.๖ ตามลำดับ



แผนภูมิที่ ๖ ข้อมูลพื้นที่ปฏิบัติศาสนกิจในเขตการปกครองคณะสงฆ์

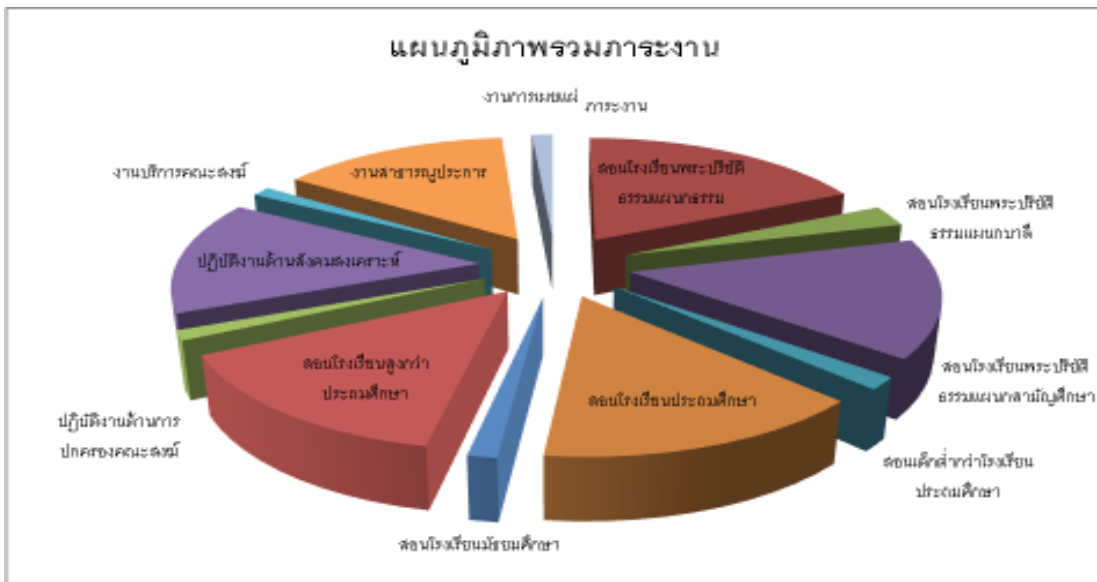
ตอนที่ ๗ ภาระงานที่ของนิสิตที่ปฏิบัติศาสนกิจ

ตารางที่ ๗ ภาระงานของผู้ตอบแบบสอบถาม

ภาระงาน	งานหลัก		งานรอง	
	จำนวน	ร้อยละ	จำนวน	ร้อยละ
สอนโรงเรียนพระปริยัติธรรมแผนกธรรม	๕๕๖	๗๖.๔	๑๘๑	๒๓.๕
สอนโรงเรียนพระปริยัติธรรมแผนกบาลี	๘๖	๑๑.๒	๖๘๑	๘๘.๘
สอนโรงเรียนพระปริยัติธรรมแผนกสามัญศึกษา	๔๗๘	๖๒.๓	๒๘๙	๓๗.๗
สอนเด็กต่ำกว่าโรงเรียนประถมศึกษา	๕๐	๖.๕	๗๑๗	๙๓.๕
สอนโรงเรียนประถมศึกษา	๔๗๓	๖๑.๗	๒๙๔	๓๘.๓
สอนโรงเรียนมัธยมศึกษา	๔๒	๕.๕	๗๒๕	๙๔.๕
สอนโรงเรียนสูงกว่าประถมศึกษา	๔๖๘	๖๑.๐	๒๙๙	๓๙.๐
ปฏิบัติงานด้านการปกครองคณะสงฆ์	๓๙	๕.๑	๗๒๘	๙๔.๙
ปฏิบัติงานด้านสังคมสงเคราะห์	๔๖๑	๖๐.๑	๓๐๕	๓๙.๘
งานบริการคณะสงฆ์	๓๙	๕.๑	๗๒๘	๙๔.๙
งานสาธารณูปการ	๔๖๓	๖๐.๔	๓๐๓	๓๙.๕
งานการเผยแผ่	๔๒	๕.๕	๗๒๕	๙๔.๕

จากตารางที่ ๗ พบว่า ผู้ตอบแบบสอบถาม จำนวน ๗๖๗ รูป ได้รับมอบหมายให้ปฏิบัติศาสนกิจในด้านการปฏิบัติการโรงเรียนพระปริยัติธรรมแผนกธรรมเป็นงานหลัก จำนวน ๕๕๖ รูป คิดเป็นร้อยละ ๗๖.๔ เป็นงานรอง จำนวน ๑๘๑ รูป คิดเป็นร้อยละ ๒๓.๕ ได้รับมอบหมายให้สอนโรงเรียนพระปริยัติธรรมแผนกสามัญศึกษาเป็นงานหลัก จำนวน ๔๗๘ รูป คิดเป็นร้อยละ ๖๒.๓ เป็นงานรอง จำนวน ๒๘๙ รูป คิดเป็นร้อยละ ๓๗.๗ รูป ได้รับมอบหมายให้สอนโรงเรียนประถมศึกษาเป็นงานหลัก จำนวน ๔๗๓ รูป คิดเป็นร้อยละ ๖๑.๗ เป็นงานรองจำนวน ๒๙๔ รูปคิดเป็นร้อยละ ๓๘.๓ ได้รับมอบหมายสอนโรงเรียนสูงกว่าประถมศึกษาเป็นงานหลัก จำนวน ๔๖๘ รูป คิดเป็นร้อยละ ๖๑.๐ เป็นงานรอง จำนวน ๒๙๙ รูป คิดเป็นร้อยละ ๓๙.๐ ได้รับมอบหมายงานสาธารณูปการเป็นงานหลัก จำนวน ๔๖๓ รูป คิดเป็นร้อยละ ๖๐.๔ เป็นงานรอง จำนวน ๓๐๓ รูป คิดเป็นร้อยละ ๓๙.๕ ได้รับมอบหมายปฏิบัติงานด้านสังคมสงเคราะห์เป็นงานหลัก จำนวน ๔๖๑ รูป คิดเป็นร้อยละ ๖๐.๑ เป็นงานรอง จำนวน ๓๐๕ คิดเป็นร้อยละ ๓๙.๘ ได้รับมอบหมายสอนโรงเรียนพระปริยัติธรรมแผนก

บาลีเป็นงานหลักจำนวน ๘๖รูป คิดเป็นร้อยละ ๑๑.๒ เป็นงานรอง จำนวน ๖๘๑ รูป คิดเป็นร้อยละ ๘๘.๘ ได้รับมอบหมายสอนเด็กต่ำกว่าโรงเรียนประถมศึกษาเป็นงานหลักจำนวน ๕๐ รูป คิดเป็นร้อยละ ๖.๕ เป็นงานรอง จำนวน ๗๑๗ รูป คิดเป็นร้อยละ ๙๓.๕ ได้รับมอบหมายสอนโรงเรียนมัธยมศึกษา และได้รับมอบหมายงานการเผยแพร่ มีจำนวน เท่ากัน คือ ๔๒ รูป คิดเป็นร้อยละ ๙๔.๕ เป็นงานรอง มีจำนวนเท่ากัน ๗๒๕ รูป คิดเป็นร้อยละ ๙๔.๕ และสุดท้ายได้รับมอบหมายปฏิบัติงานด้านการปกครองคณะสงฆ์และงานบริการคณะสงฆ์ มีจำนวนเท่ากัน จำนวน ๓๙ รูป คิดเป็นร้อยละ ๕.๑ เป็นงานรอง มีจำนวนเท่ากัน ๗๒๘ รูป คิดเป็นร้อยละ ๙๔.๙

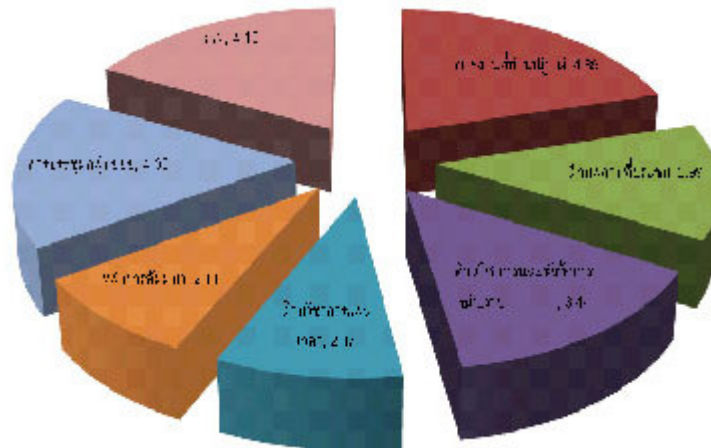


ตอนที่ ๘ ความพึงพอใจในโครงการสัมมนาหิิตปฏิบัติศาสนกิจประจำภาค

ประจำปีการศึกษา ๒๕๕๔ (ปีงบประมาณ ๒๕๕๕) ภาพรวมทั้ง ๕ ด้าน

หัวข้อด้านการประเมิน	(\bar{X})	S.D.
ด้านสถานที่ประชุม	๒.๙๙	๐.๗๐
ด้านวิชาการและหัวข้อการอภิปราย	๓.๔๔	๑.๐๓
ด้านวิชาการและเวลา	๒.๑๗	.๗๗๐
หลังการสัมมนา	๒.๑๑	.๘๒๑
การประชุมกลุ่มย่อย	๔.๐๒	.๙๕๒
รวม	๔.๑๓	.๘๘๔

จากตารางที่ ๘ ความพึงพอใจในโครงการสัมมนานิสิตปฏิบัติศาสนกิจประจำภาค พบว่า การประชุมกลุ่มย่อย (\bar{X}) = ๔.๐๒ รองลงมาคือด้านวิชาการและหัวข้ออภิปราย (\bar{X}) = ๓.๔๔ รองลงมาคือด้านสถานที่ประชุม (\bar{X}) = ๒.๙๙ รองลงมาคือด้านวิชาการและเวลา (\bar{X}) = ๒.๑๗ และสุดท้าย ด้านหลังการสัมมนา (\bar{X}) = ๒.๑๑ ตามลำดับ



สรุปความคิดเห็นของนิสิตปฏิบัติศาสนกิจตามแบบสำรวจ

ปัญหาและอุปสรรคที่พบบ่อยที่สุดในการปฏิบัติศาสนกิจ

๑. งบประมาณ
๒. การเดินทาง
๓. ขาดการตรวจเยี่ยม ขาดที่ปรึกษา
๔. อุปกรณ์การสอนไม่เพียงพอ
๕. การยอมรับของครูในโรงเรียน
๖. ภาระงานบางอย่างที่ได้รับไม่ตรงกับสาขาที่ตนเรียนมา
๗. เด็กอ่านหนังสือไม่ออก
๘. ขาดประสบการณ์ในการสอน (ยกเว้นคณะครุศาสตร์)
๙. ความคิดไม่ตรงกัน
๑๐. ขาดการแนะแนวความรู้จากมหาวิทยาลัย

ข้อเสนอแนะ

- กำหนดการควรมีความชัดเจนในเรื่องของเวลาในการจัดกิจกรรม
- ควรมีอาจารย์นิเทศ ที่ปรึกษาภาคสนาม
- ประเด็นปัญหาที่ตั้งไม่ตรงกับปัญหาที่พระนิสิตเจอ

ข้อเสนอแนะในภาพรวมของการสัมมนาที่ท่านคิดว่ารายการไหนที่ควรเพิ่ม/ลด/ที่ยังไม่มีและเสนอรูปแบบการสัมมนาโครงการสัมมนานิสิตปฏิบัติศาสนกิจประจำภาค ประจำปีการศึกษา ๒๕๕๔ (ปีงบประมาณ ๒๕๕๕)

๑. จัดหมายเชิญเข้าร่วมสัมมนาออกช้า ควรออกล่วงหน้าอย่างน้อย ๗ วัน
๒. ที่พักไม่พร้อม ควรเตรียมผ้าห่ม
๓. ควรมีระเบียบพระนิสิต เช่น การตรงต่อเวลา
๔. ควรเปิดประเด็นให้มีการซักถามหลังการอภิปรายแล้ว
๕. ควรปรับเปลี่ยนสถานที่จัดสัมมนาบ้าง
๖. เพิ่มวิทยากรเฉพาะทางให้มากขึ้น
๗. ให้คงไว้แต่หัวข้อสำคัญ
๘. ควรเพิ่มเวลาการสัมมนาให้มากกว่านี้
๙. ให้นิสิตแสดงความคิดเห็นบนเวทีให้มากกว่านี้

กลุ่มที่ ๑

บทบาทของพุทธศาสนากับการสอนศีลธรรมในโรงเรียน

หลักการและเหตุผล

ด้วยสภาพของสถานการณ์สังคมไทยในปัจจุบันซึ่งให้เห็นประเด็นปัญหาวิกฤตอันน่าเป็นห่วงจากการพัฒนาที่ขาดความสมดุล โดยมุ่งสร้างความเจริญทางเศรษฐกิจอย่างรวดเร็วทำให้บุคคลและสังคมรวมทั้งโครงสร้างและกลไกการบริหารและการจัดการต่าง ๆ ปรับตัวตามไม่ทัน เกิดความไม่สมดุลระหว่างการพัฒนาทางวัตถุกับการพัฒนาทางจิตใจ (สำนักงานคณะกรรมการการศึกษาแห่งชาติ. ๒๕๔๕ : ๓๕) ก่อให้เกิดปัญหานานัปการ โดยเฉพาะต่อเด็กและเยาวชนในวัยเรียน เช่น ปัญหาสุขภาพจิต เกิดความเครียด และปรับตัวไม่ได้ การฆ่าตัวตาย ปัญหาการล่วงละเมิดสิทธิ การกลั่นแกล้งรังแก ความรุนแรง และการทารุณกรรมในรูปแบบต่าง ๆ ปัญหาเสพติด การไม่ประสบความสำเร็จในด้านการเรียนและอาชีพ เป็นต้น (เจริญ ภักดีวานิช. ๒๕๔๖ : คำนำ) การเกิดปัญหาดังกล่าวทำให้ประเทศไทยต้องปรับเปลี่ยนวิธีการ และกระบวนการในการบริหารงานเพื่อพัฒนาศักยภาพของประเทศ โดยเฉพาะอย่างยิ่งการพัฒนาด้านการศึกษา ซึ่งเป็นพื้นฐานสำคัญ ในการพัฒนาเยาวชนอันเป็นอนาคตของชาติ รากฐานของการพัฒนาประเทศต้องเริ่มจากการพัฒนาคุณภาพของประชากรภายในประเทศเป็นสำคัญ (สำนักงานคณะกรรมการพัฒนาการเศรษฐกิจและสังคมแห่งชาติ. ๒๕๔๕ : ข)

การเรียนวิชาพระพุทธศาสนาเป็นวิชาหนึ่งที่ตั้งอยู่ในกลุ่มสาระการเรียนรู้สังคมศึกษา ศาสนา และวัฒนธรรม ซึ่งถูกกำหนดให้เป็นกลุ่มสาระการเรียนรู้ที่สถานศึกษาต้องใช้เป็นหลักเพื่อสร้างพื้นฐานการคิด การเรียนรู้และการแก้ปัญหา ประกอบกับพระพุทธศาสนามีความสำคัญในฐานะที่เป็นศาสนาประจำชาติ

มหาวิทยาลัยมหาจุฬาลงกรณราชวิทยาลัย เป็นสถาบันการศึกษาระดับอุดมศึกษา ที่ส่งเสริมให้พระภิกษุสามเณรและประชาชนทั่วไป ได้ศึกษาพระไตรปิฎกและวิชาชั้นสูง ตั้งแต่ระดับปริญญาตรี ปริญญาโท และปริญญาเอก เป็นสถาบันที่ส่งเสริมการเรียนรู้ทางวิชาการด้านพระพุทธศาสนา การค้นคว้า วิจัยด้านวิชาการ

ในหลักสูตรปริญญาตรี มหาวิทยาลัยมีนโยบายให้จัดโครงการส่งเสริมประวัติศาสตร์ศาสนามาสาเติมปัญญาให้สังคม โดยมอบหมายให้กองกิจการนิสิตดำเนินการโครงการร่วมกับคณะ วิทยาเขต วิทยาลัยสงฆ์ ห้องเรียน และหน่วยวิทยบริการ กำกับดูแลนิสิต ชั้นปีที่ ๔ ที่สำเร็จการศึกษาภาคทฤษฎีออกไปปฏิบัติศาสนกิจ เป็นเวลา ๑ ปีการศึกษา ในการดำเนินโครงการนั้น มีการปฐมนิเทศก่อน

ปฏิบัติศาสนกิจ ส่งนิสิตออกไปปฏิบัติศาสนกิจ ให้นิสิตรายงานผลการปฏิบัติศาสนกิจและแต่งตั้งคณะกรรมการติดตามประเมินผลการปฏิบัติศาสนกิจ เมื่อนิสิตปฏิบัติศาสนกิจครบบริบูรณ์ จึงเสนอชื่ออนุมัติปริญญา

ปีการศึกษา ๒๕๕๔ มหาวิทยาลัยมหาจุฬาลงกรณราชวิทยาลัย ได้อนุมัตินิสิตที่สำเร็จการศึกษารุ่นที่ ๕๗ จำนวน ๑,๘๓๒ รูป ออกปฏิบัติศาสนกิจทั่วทุกภาคของประเทศ เริ่มตั้งแต่เดือนพฤษภาคม ๒๕๕๔ ถึงเดือนมีนาคม ๒๕๕๕ โดยแยกเป็นกลุ่มนิสิตปฏิบัติศาสนกิจ ดังนี้

๑. กลุ่มปฏิบัติศาสนกิจในด้านการสนองงานกิจการคณะสงฆ์ กลุ่มนี้จะเป็นนิสิตที่เป็นพระสังฆาธิการ

๒. กลุ่มปฏิบัติศาสนกิจในด้านการเผยแผ่พระพุทธศาสนา

๓. กลุ่มปฏิบัติศาสนกิจในด้านการสอนศีลธรรมในโรงเรียน

ในระหว่างปฏิบัติศาสนกิจนั้น มหาวิทยาลัยกำหนดให้จัดประชุมสัมมนานิสิตปฏิบัติศาสนกิจประจำภาค เพื่อแลกเปลี่ยนประสบการณ์การปฏิบัติศาสนกิจ เพื่อรับทราบปัญหาอุปสรรคในการปฏิบัติศาสนกิจ เพื่อรวบรวมข้อมูลในการปฏิบัติศาสนกิจแต่ละกลุ่มนำไปรายงานมหาวิทยาลัยและกลุ่มนิสิตปฏิบัติศาสนกิจในด้านการสอนศีลธรรมในโรงเรียน ได้ประชุมระดมความคิด ปัญหาอุปสรรคในการปฏิบัติศาสนกิจ ดังนี้

ปัญหาที่พบ

ด้านตัวพุทธศาสตรบัณฑิต

๑. พุทธศาสตรบัณฑิตบางรูปขาดประสบการณ์ในด้านการจัดแผนการสอน การจัดการเรียนการสอนที่เอื้อให้เกิดการเรียนรู้ การควบคุมชั้นเรียน และเกณฑ์การประเมินผลการเรียนการสอน
๒. พุทธศาสตรบัณฑิตไม่ได้รับความสะดวกในด้านการคมนาคม เนื่องจากขาดการประชาสัมพันธ์
๓. พุทธศาสตรบัณฑิตปฏิบัติตนไม่เหมาะสม และขาดการจัดเตรียมในด้านการเรียนการสอน ทำให้ได้รับการตำหนิ
๔. พุทธศาสตรบัณฑิตขาดทักษะทางสังคม ทำให้ขาดปฏิสัมพันธ์ และสัมพันธ์ภาพกับครูผู้สอนในโรงเรียน
๕. พุทธศาสตรบัณฑิตบางรูปยังขาดความรู้ในด้านภูมิธรรมที่ถูกต้องและชัดเจน

ด้านผู้บริหาร คณาจารย์ เจ้าหน้าที่โรงเรียน

๑. ขาดความเข้าใจและการให้ความสำคัญในบทบาทของพุทธศาสนบัณฑิต หรือครูพระสอนศีลธรรม ที่เข้าไปปฏิบัติการสอนในโรงเรียน
๒. ไม่ได้รับความสะดวกจากโรงเรียน เช่น การปฏิบัติต่อกันระหว่างครูในโรงเรียนกับพุทธศาสนบัณฑิตหรือครูพระสอนศีลธรรม เช่น การต้อนรับ การถวายภัตตาหาร เป็นต้น
๓. บางโรงเรียนให้ความสำคัญในด้านวิชาการมากกว่าการส่งเสริมคุณธรรมและจริยธรรม
๔. ขาดความชัดเจนในการจัดชั่วโมงการเรียนการสอน เช่น การจัดชั่วโมงให้สอนในวันพระซึ่งเป็นวันสำคัญที่ต้องปฏิบัติกิจของสงฆ์

ด้านงบประมาณ

๑. ขาดงบประมาณสนับสนุนด้านวัสดุ อุปกรณ์ สื่อ นวัตกรรม เอกสารประกอบการเรียนการสอน
๒. ขาดงบประมาณสนับสนุนโครงการเพื่อการพัฒนาด้านคุณธรรมและจริยธรรม

ข้อเสนอแนะและแนวทางแก้ไข

๑. ควรจัดอบรมเทคนิค และวิธีการสอน การจัดกิจกรรมการเรียนรู้ การจัดทำแผนการสอน การวัดและการประเมินผล การใช้สื่อและนวัตกรรมประกอบการเรียนการสอนเพื่อช่วยให้เกิดการเรียนรู้
๒. พระพุทธศาสนาในฐานะเป็นศาสนาประจำชาติอยู่คู่กับประเทศไทยมาช้านาน ควรส่งเสริมให้เยาวชนตั้งแต่ระดับก่อนเกณฑ์ – ถึงระดับมหาวิทยาลัย ได้เรียนรู้หลักธรรมทางพระพุทธศาสนาในพระไตรปิฎกให้มากขึ้น เพื่อให้เกิดความเข้าใจนำไปปฏิบัติได้อย่างถูกต้อง และเป็นพุทธศาสนิกชนที่ดี
๓. พุทธศาสนบัณฑิตต้องยึดหลักการอันหนึ่งอันเดียวกัน เพื่อให้ให้นักเรียนเกิดความเข้าใจในหลักธรรม และนำไปประพฤติปฏิบัติได้อย่างถูกต้อง
๔. ควรมีการประเมินผลงานการเรียนการสอนของพุทธศาสนบัณฑิตที่สอนศีลธรรมตามโรงเรียนต่าง ๆ เพื่อพัฒนาการเรียนการสอนศีลธรรมในโรงเรียนให้มีประสิทธิภาพมากขึ้น
๕. หน่วยงานที่เกี่ยวข้องควรส่งเสริมและสนับสนุนให้พระพุทธศาสนบัณฑิต หรือพระสงฆ์ที่มีความรู้ทางพระพุทธศาสนา ได้เข้าไปสอนศีลธรรมในโรงเรียนขยายออกไปให้มากขึ้น

กลุ่มที่ ๒

บทบาทพุทธศาสตรบัณฑิตกับการสนองงานกิจการคณะสงฆ์

ในการสัมมนากลุ่มย่อย เรื่องบทบาทของพุทธศาสตรบัณฑิตกับการสนองงานกิจการคณะสงฆ์ของพระบัณฑิตปฏิบัติศาสนิกนั้น พระนิสิตได้ทำการลงไปในพื้นที่เพื่อฝึกปฏิบัติเป็นพระสังฆาธิการตามอำนาจหน้าที่ที่ได้รับมอบหมายจากผู้ปกครองในอาวาสนั้นๆ ซึ่งการบริหารงานของกิจการของคณะสงฆ์ ต้องเกี่ยวข้องกับหลายปัจจัยและหลายบุคคล ซึ่งฝ่ายบริหารกิจการต้อง วางกรอบการทำงานที่ของตนเองและรู้บทบาทขอบเขตหน้าที่ของตนเองทั้งในฐานะเป็นผู้บริหารและในฐานะเป็นพระนิสิตปฏิบัติศาสนิก ในรายละเอียดของการบริหารกิจการของคณะสงฆ์สามารถแบ่งการทำงาน ออกเป็น ๖ ประเภท ซึ่งแต่ละประเภทก็มีจุดอ่อนจุดแข็งที่ต่างกันออกไป ซึ่งสามารถแยกย่อยออกได้ ดังนี้

การบริหารงานด้านการปกครอง

การปกครองของคณะสงฆ์ คงใช้พระราชบัญญัติคณะสงฆ์ พ.ศ. ๒๕๐๕ แก้ไขเพิ่มเติมโดยพระราชบัญญัติคณะสงฆ์ (ฉบับที่ ๒) พ.ศ. ๒๕๓๕ เป็นหลักในการปกครอง พระพุทธศาสตรบัณฑิตได้ทำการลงพื้นที่ปฏิบัติศาสนิก ได้พบกับอุปสรรคและปัญหา ของการทำงานที่การงานของพระสังฆาธิการที่ทำการบริหารกิจการการปกครองของคณะสงฆ์ในหน่วยงานนั้นๆ

ปัญหาหรือจุดอ่อนของการบริหารการปกครอง ที่พระพุทธศาสตรบัณฑิตได้พบคือ.-

พระสังฆาธิการบางรูป ไม่เข้าใจหลักการปกครองแบบพึ่งพาอาศัย(พระเดช-พระคุณ)

พระสังฆาธิการบางรูป มีอคติ ต่อการตัดสินปัญหา

พระสังฆาธิการบางรูป ไม่เด็ดขาดต่อการทำหน้าที่ ในการปกครอง เอื้อประโยชน์ให้แก่บุคคลภายนอก

คณะสงฆ์ในบางพื้นที่ ไม่เอื้อเพื่อต่อการปกครอง กระด้างแข็ง ดื้อดึง ต่อการตำหนิติเตียนของคณะพระสังฆาธิการ ที่ทำหน้าที่ดูแลเรื่องการปกครอง

คณะพระสังฆาธิการบางคณะ ถูกบุคคลภายนอกแทรกแซง กิจการภายในอาวาสนั้นๆ สมควรร่วมคิด เพื่อผลประโยชน์เป็นอย่างอื่น

คณะสงฆ์ผู้อยู่ในพื้นที่ ขาดความรู้ ความเข้าใจต่อการทำหน้าที่ของพระสังฆาธิการ

การติดต่อสื่อสารของคณะพระสังฆาธิการ ลำช้า มีปัญหา

พระสังฆาธิการ ขาดความเข้มงวด เช่น การตรวจการคณะสงฆ์

พระสังฆาธิการขาดการลงพื้นที่อย่างจริงจัง

ข้อเสนอแนะแนวทางการแก้ไขปัญหา

จัดอบรมพระสังฆาธิการ ให้บ่อยครั้งยิ่งขึ้น ถวายนามความรู้ความเข้าใจในขอบเขตภาระหน้าที่ของพระสังฆาธิการ เพื่อให้ทันต่อเหตุการณ์ และสมัยนิยม

เกณฑ์การคัดเลือกพระสังฆาธิการ ต้องมีประสิทธิภาพ เน้นที่ผลของงาน ที่จะบังเกิดขึ้น กล่าวคือ พระสังฆาธิการต้องมีความรู้เรื่องภาระหน้าที่ของตน และมีศีลจารวัตรสมควรเอาเป็นแบบอย่างที่ดี

คณะพระสังฆาธิการ ต้องโปร่งใส เห็นประโยชน์ของพระศาสนาเป็นประการสำคัญ ไม่แบ่งพรรคแบ่งพวก ไม่กีดกันคนดี มีความสามารถ ให้ความร่วมมือและสนับสนุนต่อกิจการพระศาสนาโดยส่วนรวม และสามารถร่วมประสานการทำงานกับหน่วยงานอื่นๆ ได้เป็นอย่างดี

พระสังฆาธิการที่ทำหน้าที่ปกครองในส่วนภูมิภาคของตน ต้องจัดอบรมการเรียนการสอนหรือประชาสัมพันธ์ เรื่องบทบาทและหน้าที่ ของแต่ละฝ่ายให้เข้าใจตรงกัน ตามสมควรแก่พระธรรมวินัย ให้ทั่วถึงและรับทราบ ทุกคนรูป ที่ขึ้นตรงกับการปกครองของ คณะผู้ปกครอง

การติดต่อสื่อสารของหน่วยงานคณะพระสังฆาธิการ ต้องกระชับฉับไว ทันต่อเหตุการณ์ ไม่เพิกเฉยต่อการทำหน้าที่ ต้องถือว่ากิจการพระศาสนาต้องสำคัญกว่า กิจของตน

เพื่อความผาสุกของหมู่คณะ พระสังฆาธิการต้องเข้มงวดต่อพระธรรมวินัย เข้มงวดต่อผู้ก่อการสนับสนุนผู้ปฏิบัติดีปฏิบัติชอบ โดยมีจิตเป็นกุศล เป็นกลาง

พระสังฆาธิการต้องหมั่นตรวจตราในพื้นที่ที่ตนเองได้รับมอบหมาย และนำเสนอปัญหาต่อคณะพระสังฆาธิการเพื่อกำหนดแนวทางการแก้ไขต่อที่ประชุม

พระสงฆ์ที่อยู่ในเขตพื้นที่การปกครอง สมควรได้รับข้อมูลข่าวสารอย่างทั่วถึง และพระสงฆ์ต้องควรรับทราบ บทบาทหน้าที่ของตนเอง

บทสรุปการปกครองของคณะสงฆ์ ที่พระบัณฑิตปฏิบัติศาสนกิจได้ประสบมา.-

การบริหารงานด้านการปกครองของคณะสงฆ์ไทยในปัจจุบันนี้ ไม่ว่าจะป็นนักบริหารการปกครองระดับสูง หรือ ระดับ ผู้ปฏิบัติงาน ยังมีระบบอุปถัมภ์ ซึ่งก็เป็นได้ทั้งผลดีและผลเสีย

การจัดการศึกษาของคณะสงฆ์ ควรจะจัดการศึกษาให้ทั่วถึงทั่วเขตพื้นที่การปกครองของแต่ละหน่วยงานและให้มีความเข้าใจที่ตรงกัน การคัดสรรเลือกพระสงฆ์ในการขึ้นดำรงตำแหน่งพระสังฆาธิการ ต้องคำนึงถึงประโยชน์ของพระศาสนาเป็นหลักใหญ่ไม่เห็นแก่ประโยชน์ส่วนตนและพวกพ้อง

การบริหารงานด้านศาสนศึกษา

พระบัณฑิตปฏิบัติศาสนกิจ บางส่วนได้ทำการลงพื้นที่ปฏิบัติศาสนกิจตามส่วนของหน่วยงานต่างๆ ในเขตพื้นที่ที่ได้รับมอบหมาย และได้เล็งเห็นถึงความสำคัญของการศึกษาของคณะสงฆ์ว่าเป็นสิ่งสำคัญที่จะทำให้เกิดกระบวนการเรียนรู้กันและกัน ทั้งนี้เพื่อให้เกิดความเข้าใจที่ตรงกัน การที่พระนิสิตได้ออกไปปฏิบัติศาสนกิจก็ได้ประสบการณ์พร้อมๆ กับการรับรู้ถึงปัญหา ของกระบวนการการศึกษาของพระสงฆ์ที่ไม่ได้รับผลอย่างเต็มที่ และอีกทั้งคุณภาพการศึกษาไม่ดีเท่าที่ควรจะเป็น ปัญหาที่พระบัณฑิตปฏิบัติศาสนกิจได้ประสบมาสามารถแยกแยะออกเป็นหมวดหมู่ตามแผนกของการศึกษาของคณะสงฆ์ได้ดังนี้.-

การศึกษาพระปริยัติธรรมแผนกธรรม ทั้งในส่วนธรรมศึกษาของคฤหัสถ์ไม่เข้มงวดเท่าที่ควรจะเป็น

สถานศึกษาบางแห่งขาดบุคลากรผู้มีคุณภาพและประสิทธิภาพ

สถานศึกษาบางแห่งขาดการดูแลและให้การสนับสนุนจากฝ่ายบริหาร

การประชาสัมพันธ์ การสร้างแรงจูงใจให้นักเรียน นั้นยังมีน้อยเกินไป

พระสังฆาธิการภายในอวาสบางแห่งยังให้การสนับสนุนส่งเสริมด้านการศึกษาของพระสงฆ์น้อยเกินไป

พระสงฆ์ผู้เรียนมีความท้อแท้ ในการเข้ารับการศึกษา อีกทั้งความรู้พื้นฐานของพระสงฆ์บางรูป และบางพื้นที่นั้นมีความแตกต่างกันมาก เช่นหลักการใช้ภาษาไทย เป็นต้น ซึ่งส่งผลกระทบต่อปัญหาการศึกษา

สถานศึกษาบางแห่ง มีนักเรียนเข้าเรียนน้อยเกินไป เช่น การเรียนการสอน แผนกนักธรรมบาลี

การให้ทุนสนับสนุนและส่งเสริมการศึกษาของพระสงฆ์ ยังไม่เพียงพอเท่าที่ควร

การให้ทุนสนับสนุนส่งเสริมครูพระที่ทำการเปิดสอน ตามสถานที่ต่างๆ โดยไม่ได้เปิดเป็นสำนักเรียนตามระบบ ขาดการดูแลเท่าที่ควรจากฝ่ายบริหาร

แนวทางการแก้ไขปัญหาและข้อเสนอแนะ

การเข้มงวดในเรื่องการเรียน รวมไปถึงการสอบ ต้องให้มีคุณภาพ เพื่อให้นักเรียนได้ตระหนักถึงคุณค่าของหลักวิชา

การคัดสรรบุคคลกรทางการศึกษา ไม่ว่าจะเป็น ครูสอนพระปริยัติธรรม แผนกสามัญศึกษา หรือแผนกนักธรรมบาลี ต้องได้รับการอบรมอย่างถูกต้องตามหลักการพุทธวิธีในการสอน เพื่อให้ นักเรียนได้รับประโยชน์อย่างเต็มที่ในการเข้าเรียน และความสะดวกสบายในการบริหารจัดการ

พระสังฆาธิการต้องหมั่นตรวจตราลงพื้นที่กำกับดูแล ให้การสนับสนุนแนะนำและส่งเสริม การศึกษาของพระสงฆ์ในพื้นที่อย่างทั่วถึงและจริงใจ เพื่อเป็นการให้คำแนะนำแก่คณะครูพระที่ทำ การสอนพระสงฆ์องค์สามเณร อีกทั้งเพื่อเป็นกำลังใจให้ผู้ปฏิบัติหน้าที่ครูพระ ให้ทำงานผลิตนักเรียน ที่มีคุณภาพก่อนที่นักเรียนจะก้าวออกไปสู่มหาวิทยาลัย หรือสถาบันการศึกษาอื่น ๆ

คณะผู้บริหารศาสนศึกษาควรจะประชาสัมพันธ์ให้ทั่วถึง ถึงโครงการเรียนการสอนของพระสงฆ์ กำหนดให้สามเณร หรือพระสงฆ์ผู้บวชใหม่ ต้องเข้ารับการศึกษาย่างถูกต้อง พระสังฆาธิการ ต้องจัดการศึกษาให้พระบวชใหม่ ไม่ใช่จัดเฉพาะช่วงเข้าพรรษาเท่านั้น ควรแต่งตั้งครูพระผู้สอน พระบวชใหม่ให้เป็นกิจจลักษ์ณ์ และพร้อมที่จะสอนทุกเมื่อ เมื่อมีการบวชเกิดขึ้น

คณะผู้บริหารศาสนศึกษา ต้องสร้างแรงจูงใจให้กับนักเรียน เช่นการให้ทุนการศึกษากับนักเรียน ยกย่องครูผู้สอนดีเด่น ยกย่องศิษย์ดีเด่นที่จบไปแล้ว และได้ทำงานที่เป็นประโยชน์ต่อส่วนรวม เพื่อให้ นักเรียนเกิดแรงบันดาลใจในการที่จะเล่าเรียนศึกษาในขณะที่เป็นภิกษุสามเณร อีกทั้งเป็นการ ปลุกฝังค่านิยมของการบวชเรียน ให้กับคนรุ่นต่อ ๆ ไป

พระสังฆาธิการผู้ปกครอง ต้องเข้มงวดต่อนักเรียนที่พักอาศัยอยู่จำพรรษาในอาวาสนั้น ๆ ไม่ให้ออกนอกกลุ่มนอกทาง เพราะผู้ปกครองก็เป็นส่วนหนึ่งในการส่งเสริมการศึกษาของพระลูกวัด

สรุปการบริหารงานด้านศาสนศึกษาของคณะสงฆ์ ที่นิตปฏิบัติศาสนกิจได้ทำการลงพื้นที่และ ได้รับทราบปัญหา

การศาสนศึกษาของคณะสงฆ์ในปัจจุบัน ได้รับการพัฒนาขึ้นอย่างเป็นระบบ ไม่ว่าจะเป็น เป็นในระดับครอบครัว (ที่วัด ที่ทำการสอนในระบบพี่สอนน้อง) หรือในสถานการศึกษาที่ไม่ใช่ภายใน การกับกำดูแลของวัดใดวัดหนึ่งเช่น โรงเรียนพระปริยัติธรรม หรือ มหาวิทยาลัย เป็นต้น ซึ่งการ พัฒนาระบบการศึกษานั้น ต้องอาศัยบุคลากรหลาย ๆ ฝ่ายเพื่อให้เกิดแรงผลักดัน ทั้งภาครัฐและเอกชน กล่าวคือ รัฐบาลต้องให้การสนับสนุนอย่างเต็มความสามารถ หน้าที่ของผู้บริหารสถานศึกษาต้องเอาจริง

เอาใจต่อการแก้ไขปัญหาและปรับปรุงหลักสูตรที่เหมาะสมกับผู้เรียนให้มากที่สุดตามสมัยนิยมของปัจจุบัน

การบริหารงานด้านการศึกษาสงเคราะห์

ในภาระงานด้านการศึกษาสงเคราะห์นั้น พระบัณฑิตปฏิบัติศาสนกิจบางส่วนได้ทำการลงพื้นที่และร่วมกันกับพระเจ้าหน้าที่ทำหน้าที่ทำหน้าประจำในการดูแล และบริหารในภาระกิจที่ได้รับมอบหมายจากคณะผู้บริหารระดับสูง ทั้งนี้เพื่อเป้าหมายในการ ดูแลช่วยเหลือเกื้อกูล ให้การศึกษาหรือสนับสนุนสถาบันการศึกษาอื่นที่อยู่นอกเหนือการบริหารการศึกษาหลักของคณะสงฆ์ของพระสังฆาธิการ ซึ่งพระบัณฑิตก็ได้สนองงานต่อคณะสงฆ์ การศึกษาสงเคราะห์นั้น แบ่งออกเป็นหลายหน่วยงาน ซึ่งสามารถแบ่งแยกออกเป็นหน่วยภาระงานได้ ดังนี้ เช่น ศูนย์อบรมเด็กก่อนเกณฑ์ในวัด โรงเรียนสงเคราะห์เด็กยากจน โรงเรียนพระพุทธรศาสนาวันอาทิตย์ เป็นต้น ด้วยการลงพื้นที่ปฏิบัติงานจริง และได้ประสบปัญหาในภาระงานที่ได้รับมอบหมายพอจะสรุปได้ดังนี้-

บุคลากรที่ทำหน้าที่ด้านการศึกษาสงเคราะห์ มีไม่เพียงพอ

ในการขับเคลื่อนภาระของงานต้องมีงบประมาณที่เพียงพอ ขาดความแน่นอนในเรื่องงบประมาณ บางพื้นที่มีอุปสรรคในการเดินทางไปทำงานของวิทยากร

ได้รับการสนับสนุนจากหน่วยงานต่างๆ น้อย

อุดมการณ์ของบุคลากรไม่แน่วแน่ต่อการบำเพ็ญเพื่อการศึกษาสงเคราะห์

บทเสนอแนะแนวทางและการแก้ไขปัญหา

จัดการฝึกอบรมบุคลากรที่ทำงานด้านการศึกษาสงเคราะห์ให้มีประสิทธิภาพยิ่งขึ้น คัดสรรคุณสมบัติผู้เข้าทำงานให้เหมาะสมกับภาระงานอย่างมีประสิทธิภาพ และเพียงพอต่อภาระงานนั้นๆ อย่างเหมาะสม

พระสังฆาธิการระดับผู้บริหาร ควรให้การสนับสนุนดูแลกิจการให้ทั่วถึง และควรตั้งวางไว้เป็นนโยบายที่เด่นชัด เพื่อความเป็นเอกภาพในการทำงานของคณะผู้ปฏิบัติงาน

คณะผู้บริหารควรจัดสรรค่าตอบแทนต่อผู้ปฏิบัติงาน อย่างเหมาะสมกับภาระงานที่ทำ เพื่อเป็นกำลังใจในการทำงานด้านการศึกษาสงเคราะห์

คณะผู้บริหารต้องจัดทำวางโครงสร้างการทำงานให้เด่นชัด และทำการเผยแพร่ภาระงานนั้น
ให้หน่วยงานอื่นๆได้รับรู้ร่วมกัน

ปลูกฝังให้ผู้ปฏิบัติงานมีอุดมการณ์ในการทำงานที่เป็นประโยชน์ต่อสังคมและประเทศชาติ

เชิดชูผู้เสียสละปฏิบัติงานดีเด่น เพื่อสร้างกำลังใจให้ผู้ปฏิบัติงานเพื่อสังคมได้มีกำลังใจในการ
ทำหน้าที่ต่อไปและหมั่นสร้างปลูกฝังจิตสำนึกให้รู้ถึงหลักสังคมสงเคราะห์

สรุปภาระงานและปัญหาด้านการศึกษาสงเคราะห์

ในภาระงานด้านการศึกษาสงเคราะห์ ไม่ว่าจะเป็นการจัดตั้งศูนย์อบรมเด็กก่อนเกณฑ์หรือ
โรงเรียนสงเคราะห์เด็กยากจน ที่ทางวัดหรือหน่วยงานรับผิดชอบกับกำดูลานั้น การบริหารงานของ
คณะสงฆ์ยังขาดงบประมาณ ทุนสำรอง ในการดำเนินงาน ที่เห็นและเป็นไปอยู่ในปัจจุบันนั้น ยังขาด
ทุนที่ให้การสนับสนุนอย่างจริงจัง สถานสงเคราะห์บางแห่งต้องออกเรียรายเพื่อหาทุนมาดำเนิน
โครงการต่อ เพื่อให้โครงการนั้นสำเร็จประโยชน์ หน่วยงานทางราชการหรือเอกชน ยังให้ความสำคัญ
น้อยเกินไป อีกทั้งการบริหารจัดการของคณะบุคคลนั้นขาดการประชาสัมพันธ์ที่ดีต่อหน่วยงานอื่น
บุคลากรที่จะเข้ามาดำเนินการบางท่านก็มีคุณสมบัติไม่เพียงพอต่อภาระงานที่ได้รับหมาย เพื่อที่จะให้
การศึกษาสงเคราะห์นี้ดำเนินต่อ จำต้องอาศัยผู้ที่เกี่ยวข้องทั้งโดยตรงและโดยอ้อม หันมาช่วยกัน
ร่วมแรงร่วมใจกันอย่างจริงจัง เพื่อประโยชน์จะได้เกิดแก่เด็กและประชาชนสูงสุด คู่คุณค่ากับเม็ดเงิน
ที่เสียไป คู่คุณค่ากับแรงที่ร่วมกันทำมา อีกทั้งเพื่อเป็นแบบอย่างที่ดี ต่อคนรุ่นต่อไป จะได้รับหน้าที่
เสียสละรับภาระงานกันสืบต่อไป ฯ

การสนองงานกิจการคณะสงฆ์ทางด้านการเผยแพร่

การเผยแพร่พระธรรมคำสั่งสอนขององค์พระศาสดานั้น ล้วนเป็นภาระหน้าที่เป็นกิจวัตรของ
พระภิกษุสามเณรอยู่แล้ว ในภาระหน้าที่นั้น ล้วนแล้วต้องพบอุปสรรคและปัญหาต่างๆ ขึ้นอยู่กับพื้นที่
ที่มีความยากง่าย ในฐานะพระภิกษุปฏิบัติศาสนกิจในด้านการบริหาร ซึ่งได้พบบอຍและต้อง
วุ่นวายอยู่ตลอดเวลาคือ กองงานเผยแพร่ ซึ่งเป็นงานที่จะต้องใช้เวลาและความรู้ความสามารถ ในการบริหาร
จัดการ พระภิกษุปฏิบัติศาสนกิจบางรูปได้เข้าไปช่วยในกองงานการเผยแพร่ ในหน่วยงานต่างๆ
ที่ดำเนินการอยู่และรับรู้ถึงปัญหาที่พบเจอพอสรุปได้ดังนี้.-

ขาดบุคลากรที่มีศักยภาพ เช่น การทำงานร่วมกัน

การได้รับทุนสนับสนุนจากหน่วยงานต่างๆ นั้น บางแห่งมีไม่เพียงพอต่อความต้องการของโครงการ
บางแห่งมีเงินเหลือ

สถานศึกษาบางแห่งให้ความสนใจในการเข้าไปเผยแพร่พระศานาน้อย
 การเผยแพร่ของศูนย์บางแห่งเห็นประโยชน์ในส่วนตนจนเกินไป
 การบริหารงานที่ไม่โปร่งใส ของผู้บริหาร ศูนย์
 การเผยแพร่ในบางแห่งเกิดการเสียดสีของนิกายกัน แย่งมวลชนกัน
 การเผยแพร่ในบางพื้นที่ มีปัญหาในเรื่องการเดินทาง
 นักเผยแพร่ ขาดการติดตามผลงานของตนเอง อย่างนี้เป็นต้นๆ

บทเสนอแนะ และแนวทางการแก้ไขปัญหา

คณะผู้บริหารกิจการคณะสงฆ์ต้องหมั่นสร้างพระผู้มีความรู้ความสามารถ ให้มาทำงานสืบต่อกันเป็นรุ่นๆ หมั่นอบรมตรวจตรา ให้พระนักเผยแผ่รู้จักการทำงานแบบเป็นทีม เพื่อภาระงานจะได้กระจายทั่ว ไม่แบกภาระงานหนักฝ่ายเดียว

การทำโครงการเผยแพร่ต้องมีการประชาสัมพันธ์อย่างเป็นระบบ เพื่อให้หน่วยงานอื่นที่เกี่ยวข้องได้ทราบเรื่อง เพื่อช่วยกันระดมทุนขับเคลื่อนโครงการให้บรรลุเป้าหมายที่วางไว้

การทำงานด้านการเผยแพร่ต้องทำให้เห็นเป็นรูปธรรมให้มากขึ้น ไม่ใช่แค่นามธรรมอย่างเดียว กล่าวคือ ต้องติดตามผลงาน เช่น จัดกิจกรรมในวันสำคัญทางพระศาสนา เด็กนักเรียนผู้เข้ารับการอบรม สามารถเข้าใจ และสามารถเผยแพร่ต่อในหมู่เพื่อนได้

การมีอุดมการณ์ในงานเผยแพร่ ต้องตระหนักถึงผลร้ายที่จะเกิดขึ้นแก่ผู้รับการอบรมหรือผู้บริโภคนั้นเป็นสิ่งสำคัญ ไม่ควรคำนึงถึงค่าตอบแทน มากจนเกินไปจะทำให้เสียบุคลิกของนักเผยแผ่ที่ดี ทั้งนี้ เพื่อเพิ่มความศรัทธาและความไว้วางใจให้ทำการเผยแพร่ในพื้นที่ต่อไป

การบริหารงาน ต้องโปร่งใส เช่น รายรับรายจ่าย ต้องชี้แจงต่อหมู่คณะได้ ซึ่งการทำงานในด้านนี้ หมู่คณะต้องมีส่วนร่วมในการบริหารด้วย

เพื่อป้องกันการงานที่ซ้ำซ้อนซ้ำซากกับหน่วยงานอื่น ที่ทำการเผยแพร่อยู่ในเขตพื้นที่ควรศึกษาริบทของคนที่ในพื้นที่เสียก่อน และทำการประสานงานหน่วยงานนั้นๆ ให้ทำงานร่วมกันได้ ทั้งนี้เพื่อให้เกิดประโยชน์และมีประสิทธิภาพสูงสุดในการเผยแพร่

คณะผู้ปฏิบัติงาน ต้องหมั่นศึกษาหาความรู้วิทยาการใหม่ๆ มานำเสนอ เพื่อให้การเผยแพร่ได้ทันสมัยทันกับเหตุการณ์ในปัจจุบันมากที่สุด เพราะการเปลี่ยนแปลงทางสังคมของวัยรุ่นสมัยปัจจุบันได้ เปลี่ยนแปลงเร็วมา ผู้ปฏิบัติงานต้องมีความกระตือรือร้นพอสมควร

คณะผู้บริหารต้องหาหนทางอำนวยความสะดวกแก่ผู้ปฏิบัติ ตามสมควร

สรุปภาระงานกับการสนองงานกิจการคณะสงฆ์ในด้านการเผยแผ่

ในการลงไปพื้นของพระบัณฑิตปฏิบัติศาสนกิจ แทบทุกหน่วยได้ให้ความหวังแก่พระนิสิต รุ่นใหม่มากในการที่จะทำงานด้านเผยแผ่สืบต่อ รวมไปถึงการเผยแผ่ทั้งในประเทศและต่างประเทศ ทั้งนี้เพราะแต่ละหน่วยงานยังมีความต้องการบุคคลผู้มีความรู้และสามารถทำงานร่วมกันได้ มาร่วม ที่มกันทำงาน ซึ่งพระนิสิตค่อนข้างมีคุณสมบัติเพียงพอในการที่จะร่วมกันทำงานกับคนในพื้นที่หรือ หน่วยงานอย่างมีระบบ

การสนองงานกิจการคณะสงฆ์ในด้านสาธารณูปการ

การบริหารจัดการในด้านสาธารณูปการของคณะสงฆ์นั้น ในบางพื้นที่ยังมีความต้องการ ทางด้านศาสนวัตถุที่จำเป็นต่อการขยายตัวของคนในสังคมชนบทอย่างมาก เช่น ศาลา อุโบสถ ที่มั่นคงเป็นถาวรวัตถุที่เป็นรูปธรรมที่เห็นได้ชัด พระบัณฑิตปฏิบัติศาสนกิจบางรูปได้เข้ามามีบทบาท ในการเป็นผู้ช่วยเจ้าอาวาสในการบริหารด้านสาธารณูปการ ได้เห็นปัญหาและได้นำมาเสนอต่อการ สัมมนาในครั้งนี้มีอยู่ว่า.-

พระสังฆาธิการที่รับหน้าที่ดูแลกิจการก่อสร้าง ขาดการวางแผนงานที่รัดกุม

พระสังฆาธิการขาดความรู้ความเข้าใจเรื่องกฎหมาย เกี่ยวกับศาสนวัตถุที่เป็นโบราณวัตถุ

ศาสนวัตถุบางแห่ง ไม่ได้รับการดูแลเอาใจใส่เท่าควรที่ควร

ขาดพระสังฆาธิการผู้มีความรู้ความสามารถ ในการมาทำงานสืบต่อกัน

การติดต่อประสานงานเพื่อบริหารจัดการของพระสังฆาธิการ บางวัดมีความเห็นไม่ลงรอยกัน ในเรื่องค่าใช้จ่าย ทำให้เกิดข้อครหาต่างๆ นานา ถึงความโปร่งใสของการทำงาน

บางพื้นที่ขาดทุนทรัพย์ในการก่อสร้างหรือบูรณปฏิสังขรณ์ ในส่วนที่จำเป็น

การบริหารจัดการศาสนวัตถุของบางวัดไม่เป็นตามวัตถุประสงค์ของผู้บริจาค

ข้อเสนอแนะ และแนวทางการแก้ไขปัญหา

เกณฑ์การคัดเลือกพระผู้ทำหน้าที่ในการดูแลในเรื่องสาธารณูปการ ต้องมีคุณสมบัติที่ เหมาะสมกับภาระงานนั้นๆ เป็นอย่างดี เพื่อประโยชน์อันจะเกิดขึ้นแก่หมู่คณะ

จัดอบรมพระสังฆาธิการคณะผู้บริหารให้ได้มีความรู้เรื่องกฎหมายที่เกี่ยวข้องในส่วนของภาระงานให้เข้าใจเสียก่อน และควรวางแผนงาน อย่างมีระบบ มีทีมงานที่ปรึกษา คอยกำกับดูแล

พระผู้ทำหน้าที่ดูแลศาสนวัตถุ ต้องไม่เพิกเฉยต่อหน้าที่ควรเอาใจใส่ต่อศาสนวัตถุไม่ปล่อยให้รกร้างว่างเปล่าโดยหาประโยชน์ไม่ได้

พระสังฆาธิการต้องติดต่อประสานงานร่วมกัน และชี้แจงรายการ การใช้จ่ายอย่างโปร่งใส เป็นไปโดยธรรม และไม่ควรถอยให้พระสังฆาธิการทำงานคนเดียว เพื่อป้องกันการเกิดปัญหาขึ้นในภายหลัง

องค์กรของหน่วยงานภาครัฐ ควรเข้ามามีส่วนร่วมในการก่อสร้างและออกแบบสถาปัตยกรรม เพื่อให้เป็นไปและคงไว้ซึ่งรูปแบบที่เป็นเอกลักษณ์และเหมาะสมกับวัฒนธรรมไทยตามสมัยนิยม

สรุปภาระงานด้านสาธารณูปการ

จากการที่พระปฏิบัติศาสนกิจได้มีส่วนช่วยเหลืองานของพระสังฆาธิการด้านสาธารณูปการ ได้สังเกตเห็นถึงปัญหาที่เกิดขึ้นในหน้าที่ ที่ได้รับมอบหมายเพื่อให้การทำงานเป็นไปอย่างเรียบร้อย และถูกต้องเป็นไปตามวัตถุประสงค์ของหมู่คณะ วิสัยทัศน์ของผู้บริหารจึงเป็นสิ่งสำคัญสุดในการขับเคลื่อนภาระงานให้บรรลุเป้าหมายและเกิดประโยชน์สูงสุด แก่พระศาสนา การบำรุงรักษาศาสนวัตถุ และศิลปวัฒนธรรมให้คงไว้เป็นเอกลักษณ์นั้นพระผู้มีหน้าที่ดูแล ต้องมีทีมงานที่ปรึกษา ไม่ยึดความคิดตนเป็นใหญ่ และการแจกจ่ายอำนาจหน้าที่ในการบริหารควรให้ บุคคลได้มีส่วนร่วมในการคิด และตัดสินใจด้วย

การสนองงานกิจการคณะสงฆ์ด้านสาธารณสงเคราะห์

งานด้านสาธารณสงเคราะห์ของกิจการคณะสงฆ์นั้น คณะสงฆ์ผู้เป็นฝ่ายบริหารกิจการคณะสงฆ์ ได้ดำเนินงานไปอย่างต่อเนื่อง เพื่อให้การช่วยเหลือประชาชนผู้ได้รับความเดือดร้อนและเป็นผู้ประสานงานให้ความช่วยเหลือในเบื้องต้น

พระบัณฑิตปฏิบัติศาสนกิจได้มีส่วนเข้าไปช่วยงานด้านนี้พอสมควร เนื่องจากเกิดเหตุการณ์น้ำท่วมขึ้น งานหลักของทางวัดหรือหน่วยงานที่เป็นสาธารณะประโยชน์ถูกใช้เป็นพื้นที่กักน้ำท่วม ในฐานะวัดเป็นศูนย์กลางของชุมชนมาช้านาน จึงใช้เป็นสถานที่อพยพ ให้การช่วยเหลือขนาดย่อยของประชาชนผู้ได้รับความเดือดร้อน ทั้งนี้ปัญหาย่อมเกิดขึ้น ซึ่งในการทำงานของพระสังฆาธิการนั้น บางท่านบางรูปยังขาดความเข้าใจหลักสาธารณสงเคราะห์อยู่บ้าง พอจะนำมาเสนอต่อการสัมมนาในครั้งนี้อยู่บ้าง ดังนี้-

ราบรื่นและสามารถสนองงานของคณะสงฆ์ได้เป็นอย่างดีและบางแห่งได้รับการยกย่องว่า มหาจุฬาฯ ได้ผลิตพระเพื่อสนองงานกิจการคณะสงฆ์อย่างมีคุณภาพ พระสังฆาธิการบางคณะได้ติดตามผลงานของพระนิสิต และให้การแนะนำอย่างพึงพาอาศัยเป็นกันเอง การทำงานของคณะพระสังฆาธิการบางคณะนั้นยังขาดพระผู้มีความรู้ความสามารถในการทำบัญชีรายรับรายจ่ายที่เป็นเนื้อหาของเอกสารหลักฐานในการทำธุรการ ซึ่งแทบทุกหน่วยงานที่อยู่ตามชนบทนั้นต้องถือได้ว่าขาดผู้มีความสามารถในด้านนี้มาก การสาธารณสงเคราะห์อื่นๆ ไม่ว่าจะเป็นการสร้างถนนหมู่บ้าน การทำศาลาประชาคมกลางหมู่บ้าน หรือแม้กระทั่ง การเข้าไปช่วยเหลือให้ในด้านประกอบอาชีพ พระนิสิตก็ได้สนองงานของคณะสงฆ์อย่างเต็มความสามารถทุกรูป ด้วยความสมัครใจ จึงเกิดเป็นผลงานที่ประทับใจกับผู้บริหารในคณะทำงาน ฯ

กลุ่มที่ ๓

บทบาทของพุทธศาสนบัณฑิตกับการเผยแผ่พระพุทธศาสนาบนพื้นที่สูง (การพัฒนาชาวเขา)

สาระสำคัญและสถานการณ์ชุมชนบนพื้นที่สูง

พื้นที่ประเทศไทยบริเวณชายแดนแถบตะวันตกของประเทศไทย มีชาวเขาหลายเผ่าพันธุ์ที่ตั้งรกรากอยู่ เช่น จังหวัดเชียงใหม่ ลำปาง แม่ฮ่องสอน ลำพูน เชียงราย แพร่ น่าน ตากและพะเยา ชาติพันธุ์ชนเผ่าคือ กะเหรี่ยง เย้า มูเซอ ลีซอ ม้ง อาข่า ไทยใหญ่ ผีตองเหลือง ลัวะและไทลื้อ ส่วนใหญ่ประกอบอาชีพเกษตรกรรมเป็นหลัก แต่ละเผ่ามีความเชื่อ ประเพณี ภาษา การแต่งกาย เป็นเอกลักษณ์ ซึ่งมีชาวเขาส่วนหนึ่งที่ไม่มีความเชื่อชาติ ที่อยู่ตามตะเข็บชายแดนของประเทศ อันส่งผลกระทบต่อความมั่นคงของประเทศชาติ ทางรัฐบาลเองมีความพยายามในการแก้ไขปัญหาชุมชนบนพื้นที่สูงโดยวิธีการที่หลากหลาย จากมติคณะรัฐมนตรี เมื่อวันที่ ๑๑ กุมภาพันธ์ ๒๕๓๕ ได้อนุมัติแผนแม่บทเพื่อการพัฒนาชุมชนและการควบคุมพืชเสพติดบนพื้นที่สูง มีคณะทำงานระดับต่างๆ จากการเข้าไปดำเนินงานพัฒนาชุมชนบนพื้นที่สูงทำให้เกิดการเปลี่ยนแปลงอย่างมากหลายๆ ด้าน แม้จะมีผลดีด้านความเป็นอยู่ ได้รับความสะดวกสบายจากการบริการขั้นพื้นฐานจากรัฐบาลมากขึ้น เช่น การศึกษาขั้นพื้นฐาน การอนามัยและสาธารณสุข การสาธารณสุขโรคพื้นฐาน ไฟฟ้า ประปา เป็นต้น แต่ในขณะเดียวกันก็สร้างความยุ่งยากให้กับชุมชนบนพื้นที่สูงในด้านการปรับกับสิ่งที่กำลังเปลี่ยนแปลงในสังคมที่เกิดขึ้น การปรับวิธีการทำมาหากิน ชาวบ้านไม่สามารถดำรงชีวิตได้อย่างเรียบง่ายอีกต่อไป จึงพบว่าชาวเขาวัยรุ่นจำนวนมากได้กลายเป็นแรงงานอพยพเข้าเมือง เพื่อหารายได้ช่วยเหลือครอบครัว ปัญหาที่ตามมาคือการทำลายวัฒนธรรมประเพณี ยาเสพติด โรคเอดส์ อาชญากรรม ปัญหาความเสื่อมโทรมด้านจิตใจ

เมื่อปีพุทธศักราช ๒๕๔๓ โดยมหาวิทยาลัยมหาจุฬาลงกรณราชวิทยาลัย วิทยาเขตเชียงใหม่ ได้อนุมัติโครงการพระบัณฑิตอาสาพัฒนาชาวเขา เพื่อนำพระบัณฑิตอาสาไปเผยแผ่พระพุทธศาสนา ในหมู่บ้านชาติพันธุ์บนพื้นที่สูง ๘ จังหวัดภาคเหนือตอนบน โดยคัดเลือกพระนิสิตที่สำเร็จการศึกษาจากมหาวิทยาลัยมหาจุฬาลงกรณราชวิทยาลัย วิทยาเขตต่าง ๆ ที่อาสาสมัครมาพัฒนาบนพื้นที่สูงในเขตทุรกันดาร โดยเน้นการทำงานอย่างต่อเนื่องและมั่นคง เพื่อปลูกจิตสำนึกความเป็นไทยให้แก่ชุมชนบนพื้นที่สูง สร้างความเป็นปึกแผ่นความสามัคคีให้เกิดในชุมชนการทำงานแบบเชิงรุกมากกว่าเชิงรับกับกลุ่มชาติพันธุ์บนพื้นที่สูง ในเบื้องต้นโครงการตั้งเป้าหมายไว้ที่ ๓๕ หมู่บ้าน

ประชากรชาวเขา จำนวน ๑๗,๕๐๐ คน ประกอบด้วยเผ่ากะเหรี่ยง มูเซอ ลีซอ ม้ง เย้า อาข่า ขมุ ลัวะ และไทยลื้อ ในเขตพื้นที่ ๘ จังหวัดภาคเหนือตอนบน จังหวัดเชียงใหม่ จังหวัดเชียงราย จังหวัดแม่ฮ่องสอน จังหวัดพะเยา จังหวัดแพร่ จังหวัดน่าน จังหวัดลำพูน และจังหวัดลำปาง

วัตถุประสงค์

๑. การเผยแผ่พระพุทธศาสนาแก่ชุมชนบนพื้นที่สูง
๒. การรณรงค์ลด ละ เลิก อบายมุข
๓. ส่งเสริมสนับสนุนประสานงานและจัดสวัสดิการสังคม สงเคราะห์บนพื้นที่สูง
๔. การสร้างจิตสำนึกในการอนุรักษ์ทรัพยากรธรรมชาติและสิ่งแวดล้อม
๕. การให้การศึกษ ภาษา หน้าที่พลเมืองที่ดีตามระบอบการปกครองแบบประชาธิปไตย
๖. การอนุรักษ์ฟื้นฟูวัฒนธรรมประเพณี ภูมิปัญญาชนเผ่า

มหาวิทยาลัยมหาจุฬาลงกรณราชวิทยาลัย ได้แต่งตั้งคณะกรรมการบริหารโครงการฯ เมื่อวันที่ ๑๓ พฤศจิกายน ๒๕๔๒ จำนวน ๑๓ รูป/คน ประกอบด้วย พระราชวิมลเมธี รองอธิการบดี วิทยาเขตเชียงใหม่ เป็นประธานกรรมการ พระมหาโกวิท สิริวณโณ พระโสภณกิตติธาดา เป็นรองประธานกรรมการ พระครูพินิตธรรมประภาส พระครูปริยัติกิตติคุณ พระมหาบุญช่วย สิรินุชโร พระมหาสุวรรณ สุวณฺณสิริ พระประสาร จนฺทสาโร นายปิ่น อะทะเทพ เป็นกรรมการ พระครูสมุห์ ชนวิชัย สุภทฺโท นายสุวิช ศรีเพชรวรรณดี เป็นกรรมการผู้ทรงคุณวุฒิ พระมหาธีรพงษ์ สิรินุชโร เป็นกรรมการและเลขานุการ พระมหาสุชาติ สุชาติ เป็นกรรมการและผู้ช่วยเลขานุการ

วิทยาเขตเชียงใหม่ ได้ประสานงานกับโครงการพระธรรมจาริกวัดศรีโสดา เพื่อขอข้อมูลและพื้นที่เป้าหมายหมู่บ้านต่างๆ และได้ประชุมคณะกรรมการ เมื่อวันที่จันทร์ที่ ๑๔ มกราคม ๒๕๔๓ โดยที่ประชุมมีมติ ให้แต่งตั้งคณะทำงานโครงการพระบัตินิตอาสาพัฒนาชาวเขา (ธรรมจาริก) เมื่อวันที่ ๒๕ มกราคม ๒๕๔๓ จำนวน ๑๑ รูป/คน ประกอบด้วย พระโสภณกิตติธาดา เป็นประธานคณะทำงาน พระมหาบุญช่วย สิรินุชโร พระมหาธีรพงษ์ สิรินุชโร เป็นรองประธานคณะทำงาน พระมหาสุวรรณ สุวณฺณสิริ พระประสาร จนฺทสาโร พระครูสมุห์ชนวิชัย สุภทฺโท นายมานพ หงษ์ทอง นายสุวิช ศรีเพชรวรรณดี เป็นคณะทำงาน พระมหาสุชาติ สุชาติ เป็นคณะทำงานและเลขานุการ นายส้ออัน แสนสุภา เป็นคณะทำงานและผู้ช่วยเลขานุการ โดยมีหน้าที่กำหนดคุณสมบัติของพระบัตินิตอาสาพัฒนาชาวเขา (ธรรมจาริก) รับสมัครพระบัตินิตอาสาพัฒนาชาวเขา (ธรรมจาริก) จัดฝึกอบรมและปฐมนิเทศ ติดตามผลและประเมินผลการปฏิบัติงาน จัดพิมพ์คู่มืออบรมศีลธรรมแจกในการพัฒนาชาวเขา ออกตรวจเยี่ยมพระบัตินิตอาสาพัฒนาชาวเขา (ธรรมจาริก) จัดสัมมนาระหว่าง

ปีและปลายปี และปฏิบัติหน้าที่ตามที่คณะกรรมการบริหารโครงการพระบัณฑิตอาสาพัฒนาชาวเขา (ธรรมจาริก) มอบหมาย

เนื่องจากมหาวิทยาลัยมหาจุฬาลงกรณราชวิทยาลัย ยังไม่มีประสบการณ์ในการทำงานเกี่ยวกับการพัฒนาชาวเขา จึงต้องอาศัยเอกสารข้อมูล และระเบียบข้อปฏิบัติต่างๆ จากโครงการพระธรรมจาริก ส่วนภูมิภาควัดศรีโสดาเป็นหลัก ทางสำนักงานได้ประกาศรับสมัครพระนิสิต จำนวน ๒ ครั้ง มีผู้สมัครเข้าโครงการจำนวน ๒๔ รูป เพราะพระนิสิตแต่ละท่านมีสถานที่ปฏิบัติศาสนกิจเรียบร้อยแล้ว เริ่มแรกได้ให้พระบัณฑิตอาสาไปพักอยู่อาศัยที่อาศรมพระธรรมจาริก และทำงานร่วมกับพระธรรมจาริกแบบช่วยกันคิดช่วยกันสร้างงาน มีการรายงานผลงานและออกตรวจเยี่ยมอาศรม จัดให้มีการสัมมนา ระหว่างปีและปลายปี เพื่อนำข้อมูลที่ได้มาเป็นแนวทางในการปรับปรุงแก้ไข

ต่อมาปีพุทธศักราช ๒๕๔๔ คณะกรรมการมีมติแต่งตั้งคณะกรรมการบริหารโครงการชุดใหม่ เพื่อให้เกิดความรวดเร็วและเรียบร้อยเป็นไปตามวัตถุประสงค์ และนโยบายของมหาวิทยาลัย จำนวน ๙ รูป/คน ประกอบด้วย พระราชวิมลเมธี รองอธิการบดีวิทยาเขตเชียงใหม่ เป็นประธานกรรมการ พระโสภณกิตติธาดา พระมหาบุญช่วย สิรินุโร เป็นรองประธานกรรมการ พระใบฎีกาสิทธิพันธ์ เตชธมฺโม นายปิ่น อะทะเทพ เป็นกรรมการ พระครูสมุห์ชวินิชญ์ สุภทฺโท นายสุวิษ ศรีเพชรวรรณดี นายทรงศักดิ์ เทพสาร เป็นกรรมการผู้ทรงคุณวุฒิ พระมหาธีรพงษ์ สิรินุโร เป็นกรรมการและเลขานุการ และแต่งตั้งนายสุชาติ แก้วก่อ และพระสุชาติ สุวฑฺฒโก เป็นเจ้าหน้าที่ประจำสำนักงาน และได้ประกาศรับสมัครพระนิสิตเป็นพระบัณฑิตอาสาพัฒนาชาวเขา ได้มีพระนิสิต จำนวน ๖๙ รูป จากวิทยาเขตเชียงใหม่ ๒๑ รูป วิทยาเขตแพร่ ๑๑ รูป วิทยาเขตพะเยา ๑๓ รูป วิทยาเขตหนองคาย ๔ รูป วิทยาเขตขอนแก่น ๕ รูป

มหาวิทยาลัยได้ดำเนินการโครงการฯ โดยจัดส่งพระบัณฑิตอาสาไปปฏิบัติหน้าที่ในเขตพื้นที่ และได้ขอความร่วมมือจากพระธรรมจาริกในพื้นที่มารับเพราะการเดินทางไปแต่ละแห่งต้องขึ้นรถโดยสารสองสามช่วง หรือบางที่ก็ค้างคืนระหว่างทาง บางรูปไม่มีพระธรรมจาริกมารับและไม่มีรถโดยสารเข้าหมู่บ้านก็ใช้วิธีเดิน เวลาถามชาวบ้านใช้ภาษามือเป็นส่วนใหญ่เพราะสื่อภาษากันไม่รู้เรื่องหลายรูปเกิดความท้อและคิดสู้ในขณะเดียวกัน

การติดต่อประสานงานกับพระบัณฑิตอาสาฯ จดหมายที่ส่งไปให้บางแห่งไม่ถึง บางแห่งต้องใช้เวลา ๒-๓ เดือน โทรศัพท์นั้นบางที่ไม่มีสัญญาณ ในส่วนสำนักงานบางครั้งเจ้าหน้าที่ต้องไปติดต่อประสานงานราชการหรือภาคเอกชนนอกพื้นที่ถ้ามีพระบัณฑิตอาสาฯ มาติดต่อประสานงานต้องรอเพราะเจ้าหน้าที่ของโครงการมีเพียง ๒ ท่าน ต้องออกนิเทศในพื้นที่เป็นประจำ ในการออกตรวจเยี่ยม

แต่ละครึ่งต้องขอความอนุเคราะห์รถยนต์ขับเคลื่อน ๔ ล้อของโครงการพระธรรมจาริกส่วนภูมิภาค วัดศรีโสดา

ปีพุทธศักราช ๒๕๔๕ มีพระบัตินิตตอาสาพัฒนาชาวเขา จำนวน ๓๒ รูป ได้ออกเผยแผ่ พระพุทธศาสนา ยังพี่น้องชุมชนบนพื้นที่สูง ทำให้พื้นที่เป้าหมายที่โครงการกำหนดได้รับการพัฒนา คุณธรรมจริยธรรมและพัฒนาทางด้านจิตใจ พร้อมกันนั้นยังได้ทำงานสานต่อรุ่นที่ผ่านมามาว่าทำอะไร ไปบ้าง คือ งานด้านการศึกษา เช่น สอนภาษาไทยแก่เด็กและผู้ใหญ่ที่ไม่รู้หนังสือ งานสอนโรงเรียน พุทธศาสนาวินัยปฏิบัติ สอนจริยธรรมในโรงเรียน จัดอบรมค่ายคุณธรรมจริยธรรม งานด้านการป้องกัน ยาเสพติด เช่น จัดลานกีฬาต้านยาเสพติด สนับสนุนส่งเสริมการแข่งขันกีฬาต้านยาเสพติด จัดนิทรรศการ เกี่ยวกับพิษภัยยาเสพติด จัดบำบัดและฟื้นฟูสมรรถภาพชาวเขาผู้ติดยาเสพติด งานอนามัย เช่น แจกยารักษาโรค เป็นที่ปรึกษาแนะนำให้ชาวเขาให้รักษาสุขภาพขั้นพื้นฐาน ติดต่อประสานงานขอยา เพื่อนำไปไว้ที่อาศรม งานพัฒนาชุมชน เช่น งานก่อสร้างอาศรม สร้างศาลาบำเพ็ญบุญ สร้างแท่งค้ำน้ำ สร้างห้องน้ำห้องส้วม สร้างห้องสมุด ช่วยพัฒนาถนนหนทางให้อยู่ในสภาพที่ดีสัญจรไป-มาสะดวก จัดทำโครงการต้นไม้พุดได้ นำชาวบ้านทำวัตรสวดมนต์เย็น นำเวียนเทียนในวันสำคัญทางพระพุทธศาสนา เปิดเทปธรรมะและพุทธธรรมะเสียงตามสายภาคเช้า จัดงานแสดงตนเป็นพุทธมามกะ จัดหาผ้าห่ม เครื่องกันหนาวมาแจกชาวบ้าน และร่วมประชุมกับชาวบ้าน เป็นที่ปรึกษาผู้นำชุมชน งานอนุรักษ์ ทรัพยากรธรรมชาติ เช่น งานบวชป่า อนุรักษ์และปลูกป่าเฉลิมพระเกียรติ ปลูกพืชสมุนไพร ปลูกผักสวนครัวแนะนำชาวบ้านให้รู้จักรักษาและวางแผนป่าไม้

นับตั้งแต่ปีพุทธศักราช ๒๕๔๖ ถึงปัจจุบัน มหาวิทยาลัยมหาจุฬาลงกรณราชวิทยาลัย ได้สร้าง พระนิสิตรุ่นใหม่ที่มีแนวทางการพัฒนาชาวเขารูปแบบใหม่และเอาใจใส่ชาวเขาอย่างจริงจัง ทำงานเพื่อ อุดมการณ์ตามแนวความคิดที่ถูกต้องตามหลักพระพุทธศาสนาอันนำไปสู่การพัฒนาที่ยั่งยืนต่อไปโดย โครงการพระบัตินิตตอาสาพัฒนาชาวเขา (ธรรมจาริก) นับได้ว่าเป็นโครงการหลักของมหาวิทยาลัย มหาจุฬาลงกรณราชวิทยาลัย โดยมีการเผยแผ่พระพุทธศาสนาแบบเชิงรุกกับชุมชนบนพื้นที่สูง จึงกำหนดเป็นพันธกิจให้สอดคล้องกับวัตถุประสงค์ไว้ดังนี้

๑. การเผยแผ่พระพุทธศาสนาแก่ชุมชนบนพื้นที่สูง
 - พระบัตินิตตอาสาธรรมสังฆจร
 - การอบรมศีลธรรม
 - การส่งเสริมศีลธรรมในโรงเรียน
 - การสอนพระพุทธศาสนาวินัยปฏิบัติ

- การสอนธรรมศึกษา
 - การแสดงตนเป็นพุทธมามกะ
 - การสร้างแกนนำและเครือข่ายชาวพุทธ
 - การเพิ่มจำนวนอาสาสมัครเครือข่าย
 - การบรรพชาอุปสมบทและอบรมศีลจารีณีภาคฤดูร้อน
 - การสร้างศาสนทายาทสืบต่อพระพุทธศาสนา
๒. การรณรงค์ลด ละ เลิก อบายมุข
- สร้างจิตสำนึกให้ชุมชนรู้เท่าทันพิษภัยยาเสพติด
 - รักษาบำบัดฟื้นฟูผู้ติดยาเสพติด
 - สร้างแกนนำเครือข่ายลด ละ เลิกยาเสพติด
 - ประสานงานกับหน่วยงานต่าง ๆ ในการเสริมสร้างต้านอาชืพ
๓. ส่งเสริมสนับสนุนประสานงานและจัดสวัสดิการสังคม สงเคราะห์รับพื้นที่สูง
- การให้ความรู้เกี่ยวกับการดูแลสุขภาพขั้นพื้นฐาน
 - ส่งเสริมกิจกรรมการกีฬา (ลานธรรม ลานใจ ลานกีฬา)
 - จัดอบรมค่ายคุณธรรมเรียนรู้เท่าทัน “เอดส์”
 - ประสานและจัดการสงเคราะห์ เด็ก สตรี คนชรา คนพิการ ครอบครัว กลุ่มชุมชนและผู้ได้รับ ผลกระทบจากโรคมุมิคุ้มกันบกพร่อง (เอดส์)
 - การประสาน และสงเคราะห์เฉพาะหน้ากรณีฉุกเฉิน เร่งด่วน เช่น อุทกภัย วิกฤติภัย และธรรมชาติ (ถุงยังชีพ, ผ้าห่มกันหนาว, เสื้อผ้า, ยารักษาโรค)
 - การค้นหาปัญหา และจัดทำโครงการร่วมกับชุมชนในการพัฒนากลุ่มและแก้ไขปัญหาชุมชนอย่างครบวงจร
๔. การสร้างจิตสำนึกในการอนุรักษ์ทรัพยากรธรรมชาติและสิ่งแวดล้อม
- การอบรมให้ความรู้แก่ชุมชนเห็นคุณค่าในการดูแลรักษาทรัพยากรธรรมชาติและสิ่งแวดล้อม
 - การปลูกป่าทดแทน
 - การบวชป่าชุมชน
 - การทำแนวกันไฟ
 - สร้างเครือข่ายรักษ์สิ่งแวดล้อม

๕. การให้การศึกษ ภาษา หน้าที่พลเมืองที่ดีตามระบอบการปกครองแบบประชาธิปไตย
- การสอนภาษาไทย
 - ประสานงานให้ความรู้เกี่ยวกับสิทธิ หน้าที่การเป็นพลเมืองที่ดี
 - ให้คำปรึกษาแนะนำแก่ชุมชนในการคิดอย่างเป็นระบบ
๖. การอนุรักษ์ฟื้นฟูวัฒนธรรมประเพณี ภูมิปัญญาชนเผ่า
- สร้างจิตสำนึกให้ชุมชนตระหนักถึงคุณค่า
- และความสำคัญของภูมิปัญญาท้องถิ่น วัฒนธรรมประเพณีอันดีงาม
- สนับสนุนส่งเสริมการอนุรักษ์ฟื้นฟูภูมิปัญญาท้องถิ่น และวัฒนธรรมประเพณี
 - เผยแพร่ประชาสัมพันธ์วัฒนธรรมประเพณีของชุมชน

ข้อมูลประชากรในเขตรับผิดชอบของโครงการพระบัณฑิตอาสาพัฒนาชาวเขา (ธรรมจาริก)
มหาวิทยาลัยมหาจุฬาลงกรณราชวิทยาลัย วิทยาเขตเชียงใหม่

ที่	อาศรม/หมู่บ้าน	หมู่ที่	ตำบล	อำเภอ	จังหวัด	ชาติพันธ์	จำนวนประชากร					หมายเหตุ
							หลังคา	ครอบครัว	ชาย	หญิง	รวม	
๑	บ้านแม่ลิ้มป่าแก่	๑	แม่เหาะ	แม่สะเรียง	แม่ฮ่องสอน	กะเหรี่ยง	๔๑	๕๗	๑๓๘	๑๗๑	๒๓๐	
๒	บ้านแม่สรวงศ์หลวง		แม่เหาะ	แม่สะเรียง	แม่ฮ่องสอน	กะเหรี่ยง	๔๕	๕๘	๕๑	๖๘		
๓	บ้านห้วยโป่ง	๒	เสาหิน	แม่สะเรียง	แม่ฮ่องสอน	กะเหรี่ยง	๓๐	๓๓	๕๕	๖๙	๑๒๔	
๔	สล่าเชียงตอง	๖	เสาหิน	แม่สะเรียง	แม่ฮ่องสอน	กะเหรี่ยง	๕๕	๖๐	๘๗	๖๐	๑๔๗	
๕	ละอูป	๖	ห้วยหอม	แม่ลาน้อย	แม่ฮ่องสอน	กะเหรี่ยง	๑๙๘	๒๑๐	๖๕๗	๖๓๑	๑๒๘๘	
๖	บ้านแม่หาด	๖	แม่ยวมน้อย	ขุนยวม	แม่ฮ่องสอน	กะเหรี่ยง	๓๔	๔๓	๙๐	๘๑	๑๗๑	
๗	นางิ้ว		แม่ยวมน้อย	ขุนยวม	แม่ฮ่องสอน	กะเหรี่ยง	๓๐	-	๑๖๐	๑๖๕	๓๒๕	
๘	หัวแม่สุรินทร์		แม่อุคอ	ขุนยวม	แม่ฮ่องสอน	กะเหรี่ยง	๕๐	-	๑๕๐	๑๗๐	๓๒๐	
๙	บ้านแม่ออ		แม่ยวมน้อย	ขุนยวม	แม่ฮ่องสอน	กะเหรี่ยง	๕๖	-	๒๓๐	๒๔๐	๔๗๐	
๑๑	แม่แจ๊ะ		แม่ยวมน้อย	ขุนยวม	แม่ฮ่องสอน	กะเหรี่ยง	๕๕	๖๐	๑๒๘	๑๓๖	๒๖๖	
๑๒	ลูกป่าก่อ		ถ้ำลอค	ปางมะผ้า	แม่ฮ่องสอน	กะเหรี่ยง	๓๕	๔๐	๖๘	๖๖	๑๓๔	
๑๓	บ้านห้วยขี้มูก	๑๓	บ้านทับ	แม่แจ่ม	เชียงใหม่	กะเหรี่ยง	๕๗	๕๔	๑๕๓	๑๔๓	๒๙๖	
๑๔	บ้านแม่ต๋อม	๔	ปางหินฝน	แม่แจ่ม	เชียงใหม่	กะเหรี่ยง	๖๑	๗๓	๑๖๗	๑๗๒	๓๓๙	
๑๕	บ้านพุย	๒	ปางหินฝน	แม่แจ่ม	เชียงใหม่	ม้ง	๗๐	๘๐	๓๖๗	๓๙๒	๗๕๙	
๑๖	บ้านเม็ดหลวง	๒	บ้านทับ	แม่แจ่ม	เชียงใหม่	ลีละ	๕๗	๖๐	๑๕๔	๑๖๓	๓๑๗	
๑๗	บ้านแม่ต๋อม	๕	อมก๋อย	อมก๋อย	เชียงใหม่	กะเหรี่ยง	๒๖๓	๕๒๒	๕๐๐	๕๓๖	๑,๐๓๖	
๑๘	หนองเต่า		แม่วิน	แม่วาง	เชียงใหม่	กะเหรี่ยง	๑๒๙	๑๔๐	๓๓๒	๒๘๑	๖๑๓	
๑๙	บ้านดอกแดง	๑๐	บ่อสลี	ฮอด	เชียงใหม่	กะเหรี่ยง	๑๑๒	๒๐๓	๒๕๗	๒๒๕	๕๑๒	
๒๐	บ้านดอกแดง	๑๐	บ่อสลี	ฮอด	เชียงใหม่	กะเหรี่ยง	๑๑๒	๒๐๓	๒๕๗	๒๕๕	๕๑๒	
๒๑	ห้วยขี้เปอะ	๑๗	แม่ศึก	แม่แจ่ม	เชียงใหม่	กะเหรี่ยง	๒๖	๓๐	๑๘๐	๑๘๘	๓๖๘	

สรุปการสัมมนานิสิตปฏิบัติศาสนกิจ รุ่นที่ ๕๗ ทั้ง ๔ ภาค

๔๕๕

๒๒	แม่แฉื่อน		แม่นาจร	แม่แจ่ม	เชียงใหม่	กะเหรี่ยง	๑๓๘	-	๖๗๓	๖๘๘	๑๓๗๑	
๒๓	แมลอง		บ้านทับ	แม่แจ่ม	เชียงใหม่	กะเหรี่ยง	๕๘	-	๑๘๑	๑๘๘	๓๗๙	
๒๔	โป่งสะแยง		แม่นาจร	แม่แจ่ม	เชียงใหม่	กะเหรี่ยง	๓๓	๔๒	๑๑๔	๘๓	๑๓๗	
๒๕	วัดบ้านจันทร์		บ้านจันทร์	กัลยาณิวัฒนา	เชียงใหม่	กะเหรี่ยง	๑๔๔	๑๕๐	๓๒๑	๒๙๐	๖๑๑	
๒๖	หนองแดง		บ้านจันทร์	กัลยาณิวัฒนา	เชียงใหม่	กะเหรี่ยง	๙๒	๑๐๒	๒๓๕	๒๐๓	๔๓๘	
๒๗	ห้วยบง		บ้านจันทร์	กัลยาณิวัฒนา	เชียงใหม่	กะเหรี่ยง	๔๖	๕๐	๑๘๒	๑๕๐	๒๓๒	
๒๘	แม่แดดน้อย		แม่แดด	กัลยาณิวัฒนา	เชียงใหม่	กะเหรี่ยง	๑๒๕	๑๓๐	๒๓๖	๒๑๑	๔๙๗	
๒๙	สบแม่แดด		แม่แดด	กัลยาณิวัฒนา	เชียงใหม่	กะเหรี่ยง	๕๐	-	๒๔๐	๒๕๐	๒๙๐	
๓๐	แม่ตะละเหนือ		แม่แดด	กัลยาณิวัฒนา	เชียงใหม่	กะเหรี่ยง	๔๐	-	๒๑๓	๒๔๐	๔๖๓	
๓๑	ห้วยบะป่า		แจ่มหลวง	กัลยาณิวัฒนา	เชียงใหม่	กะเหรี่ยง	๓๗	๔๐	๑๒๙	๑๓๕	๒๖๔	
๓๒	บ้านขุนแม่วรม		แจ่มหลวง	กัลยาณิวัฒนา	เชียงใหม่	กะเหรี่ยง	๑๑๓	๑๒๐	๓๐๔	๒๕๙	๕๖๓	
๓๓	ห้วยปู		แม่แดด	กัลยาณิวัฒนา	เชียงใหม่	กะเหรี่ยง	๕๐	๕๖	๒๖๘	๒๗๔	๕๕๒	
๓๔	แจ่มน้อย		บ้านจันทร์	กัลยาณิวัฒนา	เชียงใหม่	กะเหรี่ยง	๗๘	๘๒	๑๘๔	๑๖๙	๓๕๓	
๓๕	ตุงติง		อมก๋อย	อมก๋อย	เชียงใหม่	กะเหรี่ยง	๑๙๑	๒๐๓	๓๐๘	๓๒๑	๖๒๙	
	นาเกียน		อมก๋อย	อมก๋อย	เชียงใหม่	กะเหรี่ยง	๘๐	-	๓๖๐	๓๙๕	๗๕๕	
	ห้วยส้มป่อย		บ้านหลวง	จอมทอง	เชียงใหม่	กะเหรี่ยง	๑๒๙	๑๓๓	๒๐๕	๑๙๒	๓๙๗	
๓๖	ป่ากล้วย		บ้านขุนแปะ	จอมทอง	เชียงใหม่	กะเหรี่ยง	๓๕	-	๒๓๐	๒๔๐	๒๗๐	
๓๗	หนองเต่า		แม่วิน	แม่วาง	เชียงใหม่	กะเหรี่ยง	๑๓๐	๑๓๕	๓๓๒	๒๘๑	๖๑๓	
๓๘	ห้วยอีค่าง		แม่วิน	แม่วาง	เชียงใหม่	กะเหรี่ยง	๑๐๘	๒๐๓	๒๔๗	๒๖๒	๕๐๙	
๓๙	ทุ่งหลวง		แม่วิน	แม่วาง	เชียงใหม่	กะเหรี่ยง	๗๐	๙๙	๑๘๕	๑๕๒	๓๓๗	
๔๐	บ้านห้วยไม้เตื่อ	๗	เวียง	เวียงป่าเป้า	เชียงราย	กะเหรี่ยง	๔๗	๔๕	๙๒	๗๔	๑๑๖๖	
๔๑	บ้านแม่ฝักทะเล		ท่าก้อ	แม่สรวย	เชียงราย	มูเซอ	๑๓๕	-	๒๙๖	๒๖๔	๕๖๐	
๔๒	บ้านแม่ตาแมว	๙	เจดีย์หลวง	แม่สรวย	เชียงราย	เจดีย์หลวง	๑๑๒	๑๐๐	๒๑๒	๑๗	๑๗	
๔๓	บ้านแม่ปูล่าง	๙	เวียง	เวียงป่าเป้า	เชียงราย	กะเหรี่ยง	๒๔๓	๒๕๓	๑,๐๕๑	๑,๐๕๑	๒,๑๐๑	
๔๔	แม่ฝักทะเล		ท่าก้อ	แม่สรวย	เชียงราย	กะเหรี่ยง	๑๓๕	๑๔๐	๒๙๖	๒๖๔	๕๕๐	
๔๕	บ้านพญาทองดี	๖	ศรีถ้อย	แม่สรวย	เชียงราย	มูเซอ	๗๔	๘๖	๑๑๑	๑๐๘	๒๑๘	
๔๖	ห้วยข้าวลิบ		แม่วิน	แม่วาง	เชียงใหม่	กะเหรี่ยง	๑๑๐	๑๒๕	๑๘๕	๓๓๘	๕๒๓	
๔๖	แม่จันใต้		ท่าก้อ	แม่สรวย	เชียงราย	อาข่า	๓๓	๓๘	๑๐๐	๑๐๒	๒๐๒	
๔๗	ดอยล้าน		แม่สรวย	แม่สรวย	เชียงราย	ลีซู	๑๔๕	-	๓๖๕	๓๕๕	๗๒๐	
๔๘	ปางกัว		แม่สรวย	แม่สรวย	เชียงราย	เมี่ยน	๑๐๗	-	๖๐๐	๕๐๐	๑๑๐๐	
๔๙	มังกาล่า	๒๒	แม่สรวย	แม่สรวย	เชียงราย	อาข่า	๗๙	๘๓	๑๐๑	๑๕๐	๒๕๑	
๕๐	ห้วยสันลือซอ		ห้วยชมภู	เมือง	เชียงราย	ลีซอ	๑๒๕	๑๕๐	๓๑๒	๓๑๗	๖๒๙	
๕๑	แม่มอญ		ห้วยชมภู	เมือง	เชียงราย	อาข่า, ลีซอ	๑๗๑	-	๕๐๐	๕๐๕	๑๐๐๕	
๕๒	แสนใจ		แม่สลองโน	แม่จัน	เชียงราย	อาข่า	๙๗	-	๒๔๐	๒๖๗	๕๐๗	
๕๓	บ้านแม่คิง	๔	นาแก	งาว	ลำปาง	กะเหรี่ยง	๔๕	๔๖	๙๑	๑๖	๖	
๕๔	แม่คิง	๔	บ้านอ้อน	งาว	ลำปาง	กะเหรี่ยง	๒๒	๒๕	๕๗	๔๗	๑๐๔	
๕๕	บ้านขุนแหง	๗	ปงเตา	งาว	ลำปาง	เย้า	๑๐๐	๑๑๙	๒๑๓	๒๓๒	๕๖๐	
	รวม						๕,๑๐๓	๔,๖๘๑	๑๔,๑๕๐	๑๓,๘๔๒	๒๘,๑๐๖	

มหาวิทยาลัยมหาจุฬาลงกรณราชวิทยาลัย ได้ส่งพุทธศาสตรบัณฑิตที่สำเร็จการศึกษาจาก ส่วนกลาง ส่วนวิทยาเขต วิทยาลัยสงฆ์ และห้องเรียน ไปปฏิบัติศาสนกิจพื้นที่เป้าหมายในเขต ๘ จังหวัดภาคเหนือบนพื้นที่สูงในเขตจังหวัดเชียงใหม่ จังหวัดเชียงราย จังหวัดแม่ฮ่องสอน จังหวัดพะเยา จังหวัดแพร่ จังหวัดน่าน จังหวัดลำพูน และจังหวัดลำปาง ซึ่งมีชาติพันธุ์ เช่น ปกาเกอญอ ลahu ลีซู ม้ง เมี่ยน อาข่า ลีวะ จีนยูนนาน และไทยลื้อ ไทยใหญ่ เพื่อเผยแผ่พระพุทธศาสนา รณรงค์ ลด-ละ-เลิกอบายมุข สอนจริยธรรมในโรงเรียน สอนหนังสือภาษาไทย พัฒนาจิตใจ อบรมคุณธรรม จริยธรรมแก่ชุมชนบนพื้นที่สูงตามหลักธรรมทางพระพุทธศาสนา พร้อมสร้างจิตสำนึกความเป็นไทย และอนุรักษ์ป่าต้นน้ำ เป็นต้น เป็นไปตามวัตถุประสงค์และพันธกิจของมหาวิทยาลัย ในโครงการ พระบัณฑิตอาสาพัฒนาชาวเขา จึงนับได้ว่าพุทธศาสตรบัณฑิตเป็นผู้มีบทบาทและเป็นผู้นำในการพัฒนา ประชาชนในสังคมบนพื้นที่สูง (ชาวเขา) ให้เข้าใจในหลักธรรมคำสอนพระพุทธศาสนา และสามารถ หลักธรรมไปประพฤติปฏิบัติได้อย่างถูกต้อง

๘. สภาพปัญหา

๑. พระบัณฑิตอาสาไม่มีความรู้ภาษาท้องถิ่น และประชาชนบนพื้นที่สูงส่วนใหญ่ยังไม่เข้าใจ ภาษาไทย
๒. ประชาชนยึดติดอยู่ในประเพณีวัฒนธรรมดั้งเดิมที่สืบทอดกันมาตั้งแต่บรรพบุรุษ และยัง ขาดการนำหลักธรรมทางพระพุทธศาสนามาใช้ในการดำเนินชีวิต
๓. ประชาชนส่วนใหญ่มีฐานะยากจน ขาดการศึกษา และเกี่ยวข้องกับสิ่งเสพติด
๔. ประชาชนขาดความรู้ความเข้าใจในการอนุรักษ์สิ่งแวดล้อม และยังมีการทำลายทรัพยากร ธรรมชาติ
๕. ชุมชนอยู่ห่างไกลความเจริญ แต่ละอาศรมอยู่ห่างไกล ทำให้การติดต่อสื่อสารและการ คมนาคมเป็นไปด้วยความลำบาก
๖. พระบัณฑิตที่สมัครเป็นพระบัณฑิตอาสาแต่ละปีมีจำนวนลดลง ไม่ครบตามจำนวนอาศรม
๗. อาศรมที่ไม่มีพระบัณฑิตอาสาประจำอยู่ ทำให้เกิดการแทรกแซงจากศาสนาอื่นได้
๘. มีวัฒนธรรมจากตะวันตกเข้ามาเผยแผ่สู่ชุมชน และมีการแข่งขันการเผยแผ่ศาสนาอื่น สูงขึ้น
๙. ขาดงบประมาณในการสนับสนุนกิจกรรม สื่อ นวัตกรรมการเรียนการสอน ในการเผยแผ่ พระพุทธศาสนาบนพื้นที่สูง

๙. ข้อเสนอแนะ และแนวทางแก้ไข

๑. พระบัณฑิตอาสาที่มีปฏิบัติเป็นที่น่าสนใจสมควรให้สำนักงาน ราชการ ออกเผยแผ่พระพุทธศาสนาเพื่อสร้างความมั่นคงในเขตพื้นที่สูง พร้อมจัดตั้งกลุ่มเครือข่าย ภายในชุมชน โดยยึดแนวทางพุทธธรรม เน้นหลักธรรมคำสอนของพระพุทธศาสนาที่มีความสอดคล้อง กับกับการดำเนินชีวิตสามารถนำไปประยุกต์ใช้ในการดำรงชีวิตได้อย่างเหมาะสม

๒. ควรได้รับการสนับสนุนในด้านงบประมาณจากรัฐบาลเกี่ยวกับการการเข้าไปสนับสนุน ส่งเสริมอาชีพให้ชุมชนบนพื้นที่สูง รู้จักจักพึ่งตนเอง เพื่อส่งเสริมการศึกษา และเผยแผ่พระพุทธศาสนา โดยไม่ยุ่งเกี่ยวกับยาเสพติด

๓. ควรมีข้อตกลงร่วมกันระหว่างคณะสงฆ์ มหาวิทยาลัยมหาจุฬาลงกรณราชวิทยาลัยกับ หน่วยงานภาครัฐ และเอกชน เพื่อพัฒนาและเพื่อเผยแผ่พระพุทธศาสนา ณ ชุมชนบนพื้นที่สูง

๔. ควรพิจารณาผลงานของพระบัณฑิตอาสาที่มีผลงานดีเด่นในรอบปี เข้ารับรางวัลเกียรติคุณ เพื่อเป็นกำลังใจ ในฐานะเป็นผู้มีผลงานดีเด่นและสร้างชื่อเสียงให้กับมหาวิทยาลัยมหาจุฬาลงกรณ ราชวิทยาลัย

กลุ่มที่ ๔

บทบาทของพุทธศาสนศตวรรษที่ ๒๕๕๕ ในการเสริมสร้างสันติสุขในภาคใต้

๑. ความเป็นมาและความสำคัญของปัญหาบทบาทพุทธศาสนศตวรรษที่ ๒๕๕๕ ในการเสริมสร้างสันติสุขในภาคใต้สภาพทั่วไป

จังหวัดชายแดนภาคใต้ เป็นพื้นที่ที่มีความอุดมสมบูรณ์ด้วยทรัพยากรธรรมชาติ มีสถานที่สำคัญทางประวัติศาสตร์ และสถานที่ท่องเที่ยวที่ยังคงความเป็นธรรมชาติที่สวยงาม ทั้งหาดทรายขาวที่ทอดยาวหลายแห่ง น้ำตกที่สวยงาม ธรรมชาติป่าเขาดันไม้ที่อุดมสมบูรณ์ พืชพันธุ์ธัญญาหาร และผลไม้ที่มีมากมายหลากหลายชนิด ประชาชนส่วนใหญ่มีอัตลักษณ์พิเศษ เนื่องจาก เป็นชนชาติพันธุ์มลายูและนับถือศาสนาอิสลามเป็นส่วนใหญ่ จึงมีขนบธรรมเนียมประเพณี วิถีชีวิต ภาษาและวัฒนธรรมที่แตกต่างจากจังหวัดอื่นๆ ทางภาคใต้ ซึ่งอัตลักษณ์พิเศษเฉพาะนี้ จึงเป็นพื้นที่ที่สะท้อนความแตกต่างและสามารถสัมผัสได้อย่างชัดเจน โดยเฉพาะในพื้นที่ ๕ จังหวัดชายแดนภาคใต้ ประกอบด้วยจังหวัดปัตตานี จังหวัดยะลา จังหวัดนราธิวาส จังหวัดสตูล และจังหวัดสงขลาบางอำเภอ เท่านั้น

จากสภาพอัตลักษณ์พิเศษนี้ ทำให้พื้นที่แห่งนี้ มีความละเอียดอ่อน และมีการเชื่อมโยงสัมพันธ์กับประเทศมุสลิม ทั้งที่อยู่ใกล้เคียงและประเทศมุสลิมอื่นๆ ดังนั้น รัฐบาลจึงต้องใช้ความละเอียดรอบคอบในการปกครองดูแล และให้การพัฒนาเป็นการเฉพาะ ซึ่งเป็นแนวทางที่แตกต่างจากจังหวัดอื่นโดยทั่วไป การศึกษามิติเชิงประวัติศาสตร์ย้อนไปในอดีต จะทำให้เห็นสภาพความเป็นจริงสภาพปัญหาและแนวโน้มในอนาคต เพื่อประโยชน์และสร้างความเข้าใจต่อสภาพปัญหาที่เกิดขึ้นในพื้นที่นี้ได้อย่างขึ้น

๒. ความเป็นมาทางประวัติศาสตร์

ย้อนไปประมาณพุทธศตวรรษที่ ๑๑ อาณาจักรลังกาสุกะ ได้ก่อตั้งขึ้นเป็นอาณาจักรแห่งแรกในแหลมมลายู ได้รับความอิทธิพลทางศาสนาและวัฒนธรรมของฮินดู-พุทธหรือฮินดู-ชวา โดยศูนย์กลางของอาณาจักรลังกาสุกะ ตั้งอยู่ที่ปัตตานี ต่อมา อาณาจักรศรีวิชัย ซึ่งเกิดขึ้นมาภายหลังช่วงพุทธศตวรรษที่ ๑๒-๑๖ มีอิทธิพลอยู่ในแถบภูมิภาคมะละกาได้ขยายอำนาจเข้าครอบครอง แต่ในช่วงพุทธศตวรรษที่ ๑๗ อาณาจักรลังกาสุกะ ก็ได้รับอิสระอีกครั้ง และล่มสลายไปในช่วงกลางพุทธศตวรรษที่ ๑๘ ซึ่งเป็นช่วงเดียวกับที่อาณาจักรปัตตานี ถือกำเนิดขึ้น ตรงกับช่วงที่อาณาจักรสุโขทัยเรืองอำนาจ

ต่อมาสมัยรัชกาลที่ ๑ ประมาณปี พ.ศ.๒๓๒๙(๒๒๖ปีมาแล้ว) อาณาจักรปัตตานี ได้เข้ามาเป็นส่วนหนึ่งของราชอาณาจักรสยาม ซึ่งทำให้เกิดการต่อต้านการปกครองจากเจ้าเมืองที่มีเชื้อสายมลายูเป็นระยะๆ และรุนแรงมากที่สุดในช่วง รัชกาลที่ ๕ ที่ได้ประกาศใช้ “กฎข้อบังคับสำหรับปกครอง ๗ หัวเมือง ร.ศ.๑๒๐” เมื่อ ๑๐ ธันวาคม ๒๔๔๔ ทำให้เจ้าเมืองในหัวเมืองมลายูสูญเสียอำนาจที่มีมาแต่เดิมจึงเกิดการต่อต้านเป็นระยะๆ ต่อมา สยาม ได้แบ่งอาณาจักรปัตตานี เป็น ๓ จังหวัด ได้แก่ ปัตตานี ยะลา และนราธิวาส

ภายหลังการเปลี่ยนแปลงการปกครอง ๒๔๗๕ ได้เกิดการรวมตัวต่อต้านอำนาจรัฐขึ้นเป็นครั้งแรกที่จังหวัดนราธิวาส เมื่อ ๒๖-๒๘ เมษายน ๒๔๙๑ ในนาม “กบฏดุซงญอ” ซึ่งเริ่มจากการที่ หะยีสุหลง อับดุลกาเดร์ ประธานสภาอิสลามจังหวัดปัตตานี ได้ก่อตั้งขบวนการเคลื่อนไหวเพื่อประชาชนปัตตานี เมื่อ พ.ศ.๒๔๙๐ เพื่อเรียกร้องสิทธิในการปกครองตนเองของปัตตานี ๗ ข้อ หลังจากนั้นในเดือนมกราคม ๒๔๙๑ หะยีสุหลงกับพวก ถูกจับกุม ทำให้บางส่วนหลบหนีออกไปนอกประเทศ จึงทำให้สถานการณ์ จังหวัดชายแดนภาคใต้ไม่น่าไว้วางใจ ทางรัฐบาลจอมพล ป.พิบูลสงคราม ได้ส่งกำลังตำรวจไปรักษาความสงบเพิ่มเติมที่จังหวัดนราธิวาส จนเกิด “กบฏดุซงญอ” พื้นที่ ต.จะแนะ อ.ระแงะ จ.นราธิวาส โดยมีหะยี ดิงงาแม เป็นหัวหน้านำพรรคพวก เข้าปะทะยิงต่อสู้กับฝ่ายตำรวจ นาน ๓๖ ชั่วโมง ในกรณี มีนักวิชาการแย้งว่า ชาวบ้านกำลังทำละหมาด ตำรวจเข้าใจว่า ชาวบ้านกำลังทำพิธีปลุกเสกเพื่อต่อสู้กับรัฐบาล ต่อมา ปี ๒๔๙๕ หะยีสุหลงฯ ถูกปล่อยตัวกลับมา ก่อนหายตัวไปอย่างลึกลับในวันที่ ๑๓ สิงหาคม ๒๔๙๗ หลังจากนั้น ๕ปี ได้เกิดขบวนการก่อความไม่สงบอย่างเป็นทางการครั้งแรกในปี ๒๕๐๒ ในชื่อ ขบวนการแนวร่วมแห่งชาติปลดปล่อยปัตตานี(BNPP - The Barisan Nasional Pemberbasan Pattani) และเกิดขบวนการอื่นๆตามมา หลายขบวนการ โดยขบวนการที่สำคัญ คือ ขบวนการ BRN -The Barisan Revolusi Nasional ก่อตั้งเมื่อวันที่ ๑๓ มีนาคม ๒๕๐๓ โดยหะยีอาหมีน โต๊ะมีนา, เต็งกูยาลาล์ นาเซร์/อดุลย์ ณ สายบุรี, และอุสตาซกาเร็ม/หะยีกาเร็ม ฮาซัน อดีตโต๊ะครูปอเนาะ อำเภอรือเสาะ จังหวัดนราธิวาส ต่อมาปี ๒๕๒๑ แยกเป็น ๓ กลุ่มคือ BRN Congress(สายกองกำลังติดอาวุธ) BRN Ulama (สายศาสนา) BRN Coordinate(สายการเมืองและศาสนา) ปัจจุบันเหลือ BRN Coordinate ยึดมั่นแนวคิดแบ่งแยกดินแดน ไม่เจรจากับฝ่ายรัฐ และใช้วิธีการรุนแรงในการปฏิบัติการกับประชาชนทุกศาสนาที่ให้ความร่วมมือกับรัฐ

หลังจากนั้นเป็นต้นมา พื้นที่จังหวัดชายแดนภาคใต้ มีเหตุการณ์การก่อการร้ายเป็นระยะๆ มีการเรียกค่าคุ้มครองจากขบวนการต่างๆ และเกิดความขัดแย้งระหว่างรัฐกับประชาชน และประชาชน

กับประชาชน อยู่เป็นระยะๆ ปี ๒๕๒๔ ได้มีคำสั่งสำนักนายกรัฐมนตรีที่ ๘/๒๕๒๔ ลงวันที่ ๒๐ มกราคม ๒๕๒๔ โดยพลเอกเปรม ติณสูลานนท์ นายกรัฐมนตรี ให้มีการจัดตั้งศูนย์อำนวยการบริหารจังหวัดชายแดนภาคใต้ (ศอ.บต.) และกองบัญชาการพลเรือน ตำรวจทหารที่ ๔๓ (พตท.๔๓) ขึ้น ระยะต่อมาอีก ๑๕ ปี ได้มีคำสั่งสำนักนายกรัฐมนตรีที่ ๕๖/๒๕๓๙ ลงวันที่ ๒๓ เมษายน ๒๕๓๙ สมัยที่ นายบรรหาร ศิลปอาชา นายกรัฐมนตรี ได้มีการปรับปรุงการบริหารราชการในจังหวัดชายแดนภาคใต้ โดยให้มีการเพิ่มคณะกรรมการอำนวยการแก้ไขปัญหาความมั่นคงจังหวัดชายแดนภาคใต้ (ปชต.) ประกอบด้วย รองนายกรัฐมนตรี นายกรัฐมนตรี มอบหมายเป็นประธาน เลขานุการสภาความมั่นคงแห่งชาติ เป็นกรรมการและเลขานุการ หลังจากนั้นอีก ๖ ปีถัดมา ได้มีคำสั่งสำนักนายกรัฐมนตรีที่ ๑๒๓/๒๕๔๕ ลงวันที่ ๓๐ เมษายน ๒๕๔๕ โดย พันตำรวจโททักษิณ ชินวัตร นายกรัฐมนตรี ให้ยุบ ศอ.บต.และ พตท.๔๓ ตั้งแต่วันที่ ๒ พฤษภาคม ๒๕๔๕ เป็นต้นไป

ตลอดระยะเวลาที่ผ่านมา ได้มีเหตุการณ์ความขัดแย้ง และการก่อการร้ายเป็นระยะ ๆ จนกระทั่งถึงวันที่ ๔ มกราคม ๒๕๔๗ ได้เกิดเหตุปล้นปืน ค่ายกองพันพัฒนาที่ ๔ อำเภอเจาะไอร้อง จังหวัดนราธิวาส ทางราชการจึงได้มีการประกาศกฎอัยการศึกในพื้นที่ ๓ จังหวัดชายแดนภาคใต้ มีการส่งกำลังทหารและตำรวจลงมาในพื้นที่มากขึ้น และมีการปฏิบัติการต่างๆ ตามมา โดยสถานการณ์ในพื้นที่ก็เกิดเหตุฆ่ารายวัน ฆ่าพระ ฆ่าครู ฆาตกรรม เผาโรงเรียน ต่อมาวันที่ ๑๒ มีนาคม ๒๕๔๗ ทนายสมชาย นีละไพจิตร ถูกอุ้มหายตัวไป วันที่ ๒๘ เมษายน ๒๕๔๗ กลุ่มคนและเยาวชนกล้าตายกว่าร้อยคนบุกเข้าโจมตีสถานีตำรวจ ที่ทำการของรัฐและป้อมยาม ๑๒ จุด โดยมีเหตุการณ์สำคัญที่สุดในวันดังกล่าว คือการบุกยึดมัสยิดกรือเซะและทหารปิดล้อมทำให้มีผู้เสียชีวิตไป ๓๒ คน จนกระทั่งวันที่ ๒๕ ตุลาคม ๒๕๔๗ เกิดเหตุชุมนุมประท้วงให้ปล่อยตัว ชูตริศึกษาความปลอดภัยหมู่บ้าน ที่หน้าสถานีตำรวจภูธรอำเภอตากใบ จังหวัดนราธิวาส เสียชีวิตในที่เกิดเหตุ ๖ คนระหว่างขนส่ง ๗๙ คน ถูกควบคุมตัวไป ๑,๓๐๐ คน ถูกดำเนินคดี ๖๐ คน

หลังจากนั้นรัฐบาล พ.ต.ท.ทักษิณ ชินวัตร ได้จัดตั้งองค์กรเพื่อแก้ไขปัญหาความขัดแย้งในจังหวัดชายแดนภาคใต้ หลากหลายรูปแบบทั้ง กอส./กอ.สสส.จชต./ กสชต./กบชต. รวมทั้งการเปลี่ยนตัวบุคลากรผู้รับผิดชอบระดับบริหารบ่อยครั้ง แต่ก็ไม่สามารถยุติปัญหาการก่อความไม่สงบได้ จนกระทั่งวันที่ ๑๙ กันยายน ๒๕๔๙ เกิดการปฏิรูปการปกครองในระบอบประชาธิปไตยอันมีพระมหากษัตริย์ทรงเป็นประมุข ได้ทำการยึดอำนาจจากรัฐบาล พันตำรวจโททักษิณ ชินวัตร และแต่งตั้งให้พลเอกสุรยุทธ์ จุลานนท์ เป็นนายกรัฐมนตรี ทำให้นโยบายในการแก้ไขปัญหาจังหวัด

ชายแดนภาคใต้ เกิดการเปลี่ยนแปลงอย่างฉับพลัน โดยรัฐบาลใหม่ได้ประกาศใช้แนวทางสมานฉันท์และสันติวิธีภายใต้หลักนิติธรรม รวมทั้งได้มีคำสั่งสำนักนายกรัฐมนตรีที่ ๒๐๗/๒๕๔๙ ลงวันที่ ๓๐ ตุลาคม ๒๕๔๙ รื้อฟื้นศูนย์อำนวยการบริหารจังหวัดชายแดนภาคใต้(ศอ.บต.)และกองบัญชาการผสมพลเรือน ตำรวจ ทหาร(พตท.)ขึ้นมาใหม่ โดยปรับปรุงให้สอดคล้องกับสถานการณ์ปัจจุบันและให้เริ่มดำเนินการตั้งแต่วันที่ ๑ มกราคม ๒๕๕๐ เป็นต้นไป

๓. สภาพปัญหาด้านงานยุติธรรมจังหวัดชายแดนภาคใต้

สภาพพื้นฐานของชุมชนมุสลิม เมืองค์ประกอบสำคัญ ๓ ประการคือ ความยุติธรรม ความเสมอภาค และการปรีชาหาหรือ ถือได้ว่า เป็นวิถีชีวิตของประชาชนในพื้นที่จังหวัดชายแดนภาคใต้ ดังนั้นหากประชาชนไม่ได้รับความยุติธรรม จะสะท้อนความรู้สึกออกมาค่อนข้างรุนแรง รวดเร็ว และมีพลัง

จากประวัติศาสตร์ความเป็นมาตั้งแต่ยุคหะยีสุหลง อับดุลกาเดร์ หายตัวไปอย่างมีปริศนา ตั้งแต่ปี พ.ศ. ๒๔๙๗ เป็นต้นมา ถือได้ว่า เป็นจุดเริ่มต้นของประวัติศาสตร์ที่ส่งผลกระทบโดยตรง ต่อหน่วยงานในกระบวนการยุติธรรม นอกจากนี้ในระยะหลังโดยเฉพาะปี พ.ศ.๒๕๔๗ ได้เกิดเหตุการณ์ที่ตอกย้ำซ้ำรอยประวัติศาสตร์เดิมเมื่อ ๕๐ ปีที่ผ่านมา คือการหายตัวไปของ ทนายสมชาย นีละไพจิตร ในวันที่ ๑๒ มีนาคม ๒๕๔๗ อย่างมีปริศนาเช่นเดียวกัน ทำให้ปี พ.ศ. ๒๕๔๗ กลายเป็นปีประวัติศาสตร์ของจังหวัดชายแดนภาคใต้ ที่ได้เกิดเหตุการณ์สำคัญ ซึ่งส่งผลกระทบต่อภาพลักษณ์ของรัฐบาลและกระทบต่อหน่วยงานในกระบวนการยุติธรรมด้วยอีก ๓ เหตุการณ์ ได้แก่ เหตุการณ์ปล้นปืนหน่วยทหารพัฒนา ค่ายนราธิวาสราชนครินทร์ อำเภोजะเอย์ จังหวัดนราธิวาส เมื่อวันที่ ๔ มกราคม ๒๕๔๗ เหตุการณ์ปิดล้อมจับกุมผู้ก่อเหตุความไม่สงบที่มีสียัดกรือเซะ เมื่อวันที่ ๒๘ เมษายน ๒๕๔๗ และเหตุการณ์การสลายการชุมนุมประท้วงหน้าสถานีตำรวจภูธรอำเภอตากใบ จังหวัดนราธิวาส มีผู้เสียชีวิตขณะจับกุม ๖ ราย มีผู้ถูกจับกุมดำเนินคดี ๖๐ ราย และในการเคลื่อนย้ายผู้ถูกจับกุม ทำให้มีผู้เสียชีวิต ๗๘ ราย เมื่อวันที่ ๒๕ ตุลาคม ๒๕๔๗

คณะกรรมการอิสระเพื่อความสมานฉันท์แห่งชาติ (กอส.) ที่มีนายอานันท์ ปันยารชุน เป็นประธาน ได้รับการจัดตั้งขึ้นเมื่อปี พ.ศ.๒๕๔๘ ในสมัยรัฐบาล พ.ต.ท.ทักษิณ ชินวัตร เพื่อทำการศึกษาและให้ข้อเสนอแนะต่อรัฐบาลในการแก้ไขปัญหาจังหวัดชายแดนภาคใต้ ในกรณีนี้คณะกรรมการฯได้แต่งตั้งคณะอนุกรรมการฯและคณะทำงานฯเพื่อศึกษา วิจัย และเสนอแนะในการแก้ไขปัญหาจังหวัดชายแดนภาคใต้ในหลายมิติงาน และหนึ่งในมิติงานนั้นคือ มิติงานด้านกระบวนการยุติธรรม โดยได้มีการแต่งตั้งคณะทำงานส่งเสริมการดำเนินกระบวนการยุติธรรมตามหลักนิติธรรม ซึ่งได้เสนอผลการศึกษา

วิจัย เรื่อง “การดำเนินกระบวนการยุติธรรมใน ๓ จังหวัดชายแดนภาคใต้ : ปัญหาและแนวทางการแก้ไข” ฉบับสมบูรณ์ ประกอบด้วย สภาพปัญหา แนวทางแก้ไข และยุทธศาสตร์การสร้างเชื่อมั่นในการดำเนินกระบวนการยุติธรรมใน ๓ จังหวัดชายแดนภาคใต้ โดยมีสาระสำคัญโดยสรุป ดังนี้

๑. **สภาพปัญหา** ที่คณะผู้วิจัย ได้ค้นพบในพื้นที่จังหวัดชายแดนภาคใต้และควรได้รับการแก้ไข เพื่อให้ประชาชนเชื่อมั่นต่อกระบวนการยุติธรรม ได้แก่

- ๑.๑ ปัญหาความน่าเชื่อถือของพยานหลักฐานที่ใช้ในการดำเนินคดี
- ๑.๒ ปัญหาการใช้อำนาจบังคับเพื่อมาให้ถ้อยคำต่อเจ้าหน้าที่
- ๑.๓ ปัญหาการจับกุมเด็กและเยาวชนที่ไม่เป็นไปตามหลักกฎหมาย
- ๑.๔ ปัญหาการใช้วิธีการสอบสวนที่ไม่เป็นไปตามหลักกฎหมาย
- ๑.๖ ปัญหาผลกระทบของการใช้อำนาจค้น
- ๑.๗ ปัญหาการควบคุมตัวระหว่างจับกุมและสอบสวน
- ๑.๘ ปัญหาการไม่คืนของกลาง
- ๑.๙ ปัญหาการลักพาตัวบุคคลากรในกระบวนการยุติธรรม
- ๑.๑๐ ปัญหาความไม่เป็นธรรมในการบังคับใช้กฎหมายกรณีเจ้าหน้าที่รัฐกระทำผิดกับประชาชนกระทำผิด
- ๑.๑๑ ปัญหาการใช้ความรุนแรงในการป้องกันและปราบปรามอาชญากรรม

๒. **ยุทธศาสตร์การสร้างเชื่อมั่นในการดำเนินกระบวนการยุติธรรมใน ๓ จังหวัดชายแดนภาคใต้ รวม ๕ ยุทธศาสตร์** ได้แก่

- ยุทธศาสตร์ที่ ๑ นโยบายการบริหารงานยุติธรรมแบบบูรณาการใน ๓ จังหวัดชายแดนภาคใต้
- ยุทธศาสตร์ที่ ๒ การเสริมสร้างประสิทธิภาพการดำเนินกระบวนการยุติธรรมตามหลักนิติธรรม
- ยุทธศาสตร์ที่ ๓ การสลายเงื่อนไขความไม่เป็นธรรมในกระบวนการยุติธรรม
- ยุทธศาสตร์ที่ ๔ การปรับกระบวนการทัศน์และวิธีปฏิบัติของเจ้าหน้าที่
- ยุทธศาสตร์ที่ ๕ การเสริมสร้างบทบาทของประชาสังคมในกระบวนการยุติธรรม

หลังจากนั้น คณะกรรมการอิสระเพื่อความสมานฉันท์แห่งชาติ (กอส.) จึงได้สรุปและยื่นข้อเสนอต่อรัฐบาล พ.ต.ท.ทักษิณ ชินวัตร ทั้งมาตรการสมานฉันท์เฉพาะหน้า และมาตรการสมานฉันท์ที่ยั่งยืน โดยมาตรการสมานฉันท์ที่ยั่งยืน: แก้ปัญหาความรุนแรงที่โครงสร้าง กอส.เสนอไว้ ๗ มาตรการ โดยมีส่วนที่เกี่ยวข้องกับกระทรวงยุติธรรม รวม ๓ มาตรการ ดังนี้

มาตรการที่ ๑. สร้างประสิทธิภาพการดำเนินงานของกระบวนการยุติธรรมด้วยความจริง--หลักนิติธรรม-ความพร้อมรับผิด และเสริมสร้างความเข้มแข็งของสังคมด้วยการให้สาธารณชนเข้ามามีส่วนร่วมรักษาความยุติธรรม รวม ๖ ประการ ได้แก่

๑.๑ การสร้างความเชื่อมั่นในกระบวนการยุติธรรม ด้วยการทำคดีสำคัญๆ ให้ความจริงปรากฏและดำเนินการเยียวยา บรรเทาความเสียหายผู้ได้รับผลกระทบจากการดำเนินกระบวนการยุติธรรมที่ผิดพลาดอย่างเป็นรูปธรรม

๑.๒ การสร้างเอกภาพของการกำหนดนโยบายการบริหารงานยุติธรรมแบบบูรณาการใน จังหวัดชายแดนภาคใต้ เน้นแนวทางสันติวิธี ภายใต้หลักนิติธรรม และยุติธรรมชุมชน

๑.๓ เสริมสร้างประสิทธิภาพของการดำเนินกระบวนการยุติธรรมตามหลักนิติธรรม โดยควรมีการจัดทำคู่มือสำหรับเจ้าหน้าที่และประชาชน เน้นการนำนิติวิทยาศาสตร์เข้ามาใช้ และให้ความสำคัญต่อหลักสิทธิเสรีภาพทางกฎหมาย

๑.๔ สร้างระบบการตรวจสอบการดำเนินกระบวนการยุติธรรม การร้องทุกข์ร้องเรียนและการเยียวยาผู้ได้รับผลกระทบที่มีประสิทธิภาพ ด้วยการเสริมพลังประชาชน การตั้งคณะกรรมการเพื่อตรวจสอบการใช้อำนาจรัฐในการบังคับใช้กฎหมายจากภาคประชาสังคม และจัดตั้ง “กองทุนยุติธรรม”

๑.๕ การปรับทัศนคติและวิธีปฏิบัติของเจ้าหน้าที่ในกระบวนการยุติธรรมให้ยึดมั่นในหลักนิติธรรม การคัดเลือกคนดี การสร้างขวัญกำลังใจ การให้ทุนให้โทษ และฝึกอบรมพัฒนา

๑.๖ เสริมสร้างบทบาทของภาคประชาสังคมในกระบวนการยุติธรรม และพัฒนากระบวนการยุติธรรมทางเลือก ด้วยการพัฒนาเครือข่ายยุติธรรมชุมชน พัฒนาคณะผู้นำศาสนา และผู้นำชุมชนให้มีความรู้ทางกฎหมาย ใช้มัสยิดเป็นศูนย์กลางโดยการนำเทศนาธรรมวันศุกร์มาใช้ในการป้องกันปัญหาอาชญากรรม และการกระทำผิดในชุมชน

มาตรการที่ ๒. มาตรการปรับปรุงระบบกฎหมายอิสลามในบริบทจังหวัดชายแดนภาคใต้ให้สอดคล้องกับธรรมนูญชีวิต “ซารีอะฮ์” การพัฒนาระบบกฎหมายและระบบศาลในคดีครอบครัวและมรดก และการนำอนุญาโตตุลาการมาปรับใช้กับชุมชนอย่างจริงจัง

มาตรการที่ ๓. มาตรการแก้ไขพระราชบัญญัติการบริหารองค์กรอิสลาม พ.ศ. ๒๕๔๐ โดยรัฐควรรีเริ่มในการแก้ไข โดยเฉพาะในส่วนที่ขัดกับหลักศาสนาอิสลาม โดยยุบรวมหน่วยงานที่รับผิดชอบเกี่ยวกับกฎหมายอิสลามให้อยู่ภายใต้การรับผิดชอบของกระทรวงวัฒนธรรมเพียงกระทรวงเดียว ให้จัดองค์กรศาสนบริจาคนให้มีเอกภาพ เปิดเผย โปร่งใส และตรวจสอบได้ เพื่อบริหารจัดการเงินบริจาค

ในสังคมมุสลิม เช่น ชะกาด การบริจาคเพื่อสังคมสงเคราะห์ (เศาะตะเกาะห์) และศาสนบริจาคอื่น (วากัฟ) การคัดเลือกผู้นำที่มีคุณธรรมและความสามารถมาประกอบเป็นสภาผู้ให้คำปรึกษา (สภาชูรอ) ประจำชุมชน เพื่อทำหน้าที่เป็นกลไกสำคัญขับเคลื่อนงานของสังคมมุสลิมในภาพรวม

๔. วัตถุประสงค์

- ๒.๑ เพื่อเสริมสร้างสันติสุขให้เกิดขึ้นในพื้นที่จังหวัดชายแดนใต้
- ๒.๒ เพื่อน้อมนำยุทธศาสตร์พระราชทาน เข้าใจ เข้าถึง พัฒนา และปรัชญาเศรษฐกิจพอเพียง รวมทั้งยึดมั่นแนวทางสันติวิธีเป็นบรรทัดฐานในการดำเนินชีวิต
- ๒.๓ เพื่อเสริมสร้างขวัญกำลังใจให้เกิดขึ้นแก่ประชาชนในพื้นที่จังหวัดชายแดนใต้
- ๒.๔ เพื่อยึดถือความเป็นธรรมและกระบวนการยุติธรรมตามหลักนิติธรรมเป็นปัจจัยสำคัญในการฟื้นฟูอำนาจรัฐ

๕. ประโยชน์ที่จะได้รับ

- ๓.๑ เกิดสันติสุขขึ้นในพื้นที่จังหวัดชายแดนภาคใต้
- ๓.๒ ประชาชนเกิดการปฏิบัติตามหลักกระแสพระราชดำรัส “เข้าใจ เข้าถึง และพัฒนา เป็นแนวทางในการดำเนินชีวิต
- ๓.๓ ประชาชนเกิดมีขวัญกำลังใจในอันที่จะดำเนินชีวิตอยู่ในพื้นที่จังหวัดชายแดนใต้ได้อย่างปกติสุข

๖. ปัญหาและอุปสรรค

- ๔.๑ ขาดความจริงจังจากองค์กรภาครัฐ
- ๔.๒ ศาสนิกชนขาดความเข้าใจ เข้าถึง ในหลักคำสอนของศาสนาที่ตนนับถือ
- ๔.๓ ขาดความยุติธรรมในการดำเนินการ
- ๔.๔ ประชาชนทุกภาคส่วนขาดความจริงจัง และขาดการยอมรับข้อเท็จจริงที่ปรากฏในพื้นที่ (เห็นแก่ตัว)
- ๔.๕ ขาดการนำหลักธรรมไปใช้ในการแก้ปัญหา ขัดพระประสงค์ของพระศาสดา (ไม่เป็นศาสนิกชนที่แท้จริง)
- ๔.๖ แก้ปัญหาโดยอาศัยปัจจัยภายนอก (เงิน) แต่ไม่เคยส่งเสริมความเห็นอันถูกต้อง (สัมมาทิฐิ) ให้เกิดขึ้นในชีวิตจิตใจของประชาชน

๔.๗ การตั้งสมมติฐานคิดว่า ประชาชนขาดการศึกษา ประชาชนมิได้ขาดการศึกษา แต่ประชาชนมีการศึกษาที่ผิด (มิจฉาทิฏฐิ) ก็ควรส่งเสริมให้ประชาชนมีการศึกษาที่ถูกต้อง (สัมมาทิฏฐิ)

๗. ข้อเสนอแนะ

๕.๑ เพิ่มประสิทธิภาพในการบังคับใช้กฎหมาย (Law Enforcement) ทั้งในแง่ของการพัฒนาศักยภาพการสืบสวนสอบสวน การบริหารจัดการ การพัฒนาบุคลากร เครื่องมือพิเศษ และนิติวิทยาศาสตร์ โดยยึดถือหลักการทั่วถึง เท่าเทียม และเป็นธรรม ซึ่งจะนำไปสู่การสถาปนาอำนาจอรัฐให้เข้มแข็ง และในขณะเดียวกันจะต้องคำนึงถึงหลักสิทธิมนุษยชนเป็นหัวใจในการดำเนินงาน

๕.๒ ต้องเร่งสร้างทัศนคติใหม่ให้แก่บุคลากร ข้าราชการ พนักงานของรัฐ หรือแม้แต่กระทั่งประชาชนในพื้นที่ให้ยอมรับและตระหนักถึงแนวคิดเรื่อง “เอกภาพบนความต่าง” (unity among diversity) ทลายกำแพงทางสังคมและสร้างสัมพันธภาพเชื่อมต่อระหว่างชุมชนมุสลิมและที่ไม่ใช่มุสลิมในพื้นที่ โดยผลักดันให้เป็นนโยบายที่นำไปสู่การปฏิบัติอย่างจริงจัง

๕.๓ เน้นการบริหารแบบบูรณาการทุกมิติ ทั้งในเรื่องเศรษฐกิจ สังคม การเมือง จิตวิทยาและความมั่นคง การแก้ไขปัญหาทุกกระทรวงทบวงกรม จะต้องดำเนินการไปพร้อมๆ กันทุกมิติ มิใช่ปล่อยให้เป็นที่ของทหารตำรวจแก้ปัญหาที่ปลายเหตุด้วยการสืบสวนจับกุม ปราบปรามหลังเกิดเหตุ โดยละเลยปัญหาทางการศึกษา และปัญหาปากท้องของประชาชนที่ยังไม่ได้รับการแก้ไข

๕.๔ จัดกระบวนการสร้างมวลชนใหม่ ให้ความสำคัญกับงานมวลชนและการรุกทางการเมือง ด้วยการเอาชนะความคิดและจิตใจ “heart and mind” หรือ “เพื่อแยกน้ำออกจากปลา” ทำอย่างไรที่จะทำให้ปลาอยู่ในน้ำไม่ได้ ให้ความสำคัญกับงานทางการเมืองงานชุมชนมวลชนสัมพันธ์ถึงผู้รู้ ผู้นำศาสนา หรือผู้นำท้องถิ่นมาเป็นพวก เผยแพร่ความรู้หรือหลักการศาสนาที่ถูกต้อง ใช้การปฏิบัติการข่าวสาร (Information Operation : IO) หักล้างการปลุกฝังแนวความคิดของกลุ่มผู้ก่อความไม่สงบที่บิดเบือนหลักการ ศาสนาอิสลามอันบริสุทธิ์เพื่อนำมารับใช้อุดมการณ์ทางการเมือง

๕.๕ สร้างประสิทธิภาพและระบบของการศึกษาใหม่ ที่สอดคล้องและเอื้อต่อสภาพชีวิตและความเป็นอยู่ของประชาชนในพื้นที่ สร้างระบบการจัดการ โรงเรียนเอกชนสอนศาสนาอิสลามให้มีมาตรฐาน เข้าสู่ระบบธรรมาภิบาล (good governance) การบริหารจัดการ หลักสูตรการเรียนการสอน สามารถตรวจสอบได้ รวมทั้งต้องกล้าที่จะจัดการกับปัญหาการทุจริตในโรงเรียนเอกชนสอนศาสนาอิสลาม บางโรงเรียนอย่างเด็ดขาด เยาวชนในพื้นที่สามารถเข้าถึงทรัพยากรทางการศึกษาของรัฐได้อย่างทั่วถึง

๘. แนวทางแก้ไข

๖.๑ นำยุทธศาสตร์พระราชทาน เข้าใจ เข้าถึง พัฒนา และปรัชญาเศรษฐกิจพอเพียง รวมทั้งยึดมั่นแนวทางสันติวิธีเป็นบรรทัดฐานในการแก้ไขปัญหา

๖.๒ ยึดถือความเป็นธรรมและกระบวนการยุติธรรมตามหลักนิติธรรมเป็นปัจจัยสำคัญในการฟื้นฟูอำนาจรัฐ

๖.๓ ใช้กระบวนการมีส่วนร่วมของทุกภาคส่วนเป็นพลังการเข้าถึงประชาชน เพื่อเสริมสร้างสันติสุขและการพัฒนาอย่างยั่งยืน

๖.๔ สร้างความเข้าใจต่อสถานการณ์ความเป็นจริงต่อสังคม ทั้งภายในและภายนอกประเทศ เพื่อสร้างความตระหนักของการอยู่ร่วมกันภายในชาติอย่างสันติสุขบนพื้นฐานของความหลากหลายในวิถีคิด วิถีชีวิต วัฒนธรรมและศาสนา

๙. สรุป

ประชาชนทุกคนต้องร่วมกันทำความเข้าใจหัวใจสำคัญแห่งกระแสพระราชดำรัสของพระบาทสมเด็จพระเจ้าอยู่หัว เรื่อง “เข้าใจ เข้าถึง และพัฒนา” ร่วมกันคิดว่า ภาครัฐ ภาคประชาชน และตัวเราแต่ละคนควรมีแนวทางน้อมนำกระแสพระราชดำรัสมาประยุกต์ใช้ในการแก้ปัญหา ๓ จังหวัดชายแดนภาคใต้ (และปัญหาอื่นๆ ของชุมชน สังคม และประเทศชาติ) อย่างไรบ้าง

กระแสพระราชดำรัส “เข้าใจ เข้าถึง และพัฒนา” คือ ปรัชญาการทำงานเพื่อสังคมที่รวมพลังเป็นหนึ่งในระหว่างปัญญา (สมอง) จิตวิญญาณ (หัวใจ) และทักษะการบริหารจัดการเพื่อบรรลุศาสนธิสมานฉันท์ และความเจริญที่ยั่งยืน

คำว่า “เข้าใจ” คือการเกิดปัญญาด้วยความจริงทั้งหมด ทั้งในมิติภูมิศาสตร์ ประวัติศาสตร์ สภาพสังคม วัฒนธรรม วิถีชีวิต ปัญหา ความต้องการต่างๆ ของชุมชน ซึ่งต้องอาศัยการแสวงหาความรู้ เช่น การวิจัย เข้าไปพูดคุย คลุกคลีกับคนในพื้นที่ เก็บรวบรวมข้อมูลอย่างรอบด้านจากคนในพื้นที่ที่ประสบปัญหาจริงๆ

ที่ผ่านมาดูเหมือนปัญหา 3 จังหวัดภาคใต้จะยังอยู่ที่ระดับของการพยายามทำความเข้าใจปัญหาว่าเกิดจากสาเหตุอะไรบ้าง ใครคือผู้อยู่เบื้องหน้าเบื้องหลังของปัญหาดังกล่าว ซึ่งยังไม่มีคำตอบให้สังคมเข้าใจตรงกันอย่างชัดเจน

ข้อมูลเกี่ยวกับปัญหา ๓ จังหวัดภาคใต้ที่สังคมในวงกว้างรับรู้ส่วนใหญ่เป็นข้อมูลการอธิบายตีความจาก “คนนอกพื้นที่” เช่น รัฐบาล เจ้าหน้าที่ของรัฐ สื่อของรัฐ คณะกรรมการอิสระเพื่อความ

สมานฉันท์แห่งชาติ (กอส.) นักวิชาการ สื่ออิสระ เสียเป็นส่วนใหญ่ ส่วนข้อมูลการอธิบายตีความ จาก “คนในพื้นที่” หรือประชาชนที่ประสบปัญหาโดยตรงยังมีเป็นส่วนน้อย ดังที่เรามักชินตากับภาพ ของนักวิชาการ ผู้รู้ต่างๆ ออกมาวิเคราะห์วิพากษ์ปัญหาภาคใต้ผ่านหน้าจอทีวี หน้าหนังสือพิมพ์ แต่แทบจะไม่เห็นประชาชนหรือผู้นำชุมชนในพื้นที่ที่ประสบปัญหาโดยตรงเล่าข้อเท็จจริงของปัญหา ความรู้สึก ความคิด ความเห็น และความต้องการของพวกเขาโดยตรงไปตรงมาผ่านจอทีวีหรือหน้า หนังสือพิมพ์กันเลย

ดังนั้น ในเรื่องความ “เข้าใจ” เกี่ยวกับปัญหา ๓ จังหวัดภาคใต้ จึงยังมีคำถามว่า รัฐบาลใน ฐานะผู้กำหนดนโยบาย เจ้าหน้าที่ของรัฐ และสังคมนอกพื้นที่เข้าใจปัญหาตรงกันกับคนในพื้นที่ หรือไม่เพียงใด

ถ้าเข้าใจตรงกัน “ความเข้าใจซึ่งกันและกัน” ก็น่าจะมีมากขึ้น ความหวาดระแวงระหว่างกัน น่าจะลดลงในระดับที่เห็นเป็นรูปธรรม

คำว่า “เข้าถึง” มีความหมายหลายอย่างเช่น จิตใจหรือความรู้สึกของเพื่อนมนุษย์ รู้สึกถึงความทุกข์ ความเจ็บปวด ความกลัว ความหวาดระแวง วิตกังวล เป็นต้น ของพี่น้องที่ประสบปัญหา มีความรู้สึกร่วมทุกข์ และเกิดสำนึกร่วมฝ่าฟันปัญหาต่างๆ ไปด้วยกัน เข้าถึงคุณค่า หรือศักดิ์ศรี ความเป็นมนุษย์ของกันและกัน เคารพอัตลักษณ์ทางสังคม วัฒนธรรม ความเชื่อ วิถีชีวิตของกัน และกัน เข้าถึงความ เป็นหนึ่งเดียวของมนุษยชาติ คือยึดมั่นในความจริงที่ว่าไม่ว่ามนุษย์จะแตกต่าง ทางเชื้อชาติ สีผิว ภาษา ศาสนา วัฒนธรรม ฯลฯ แต่เราทุกคนเป็นมนุษย์เหมือนกัน มีคุณค่าและ ศักดิ์ศรีเท่าเทียมกัน ศาสนาทุกศาสนาจะสอนในเรื่องนี้ เช่น ศาสนาที่นับถือพระเจ้าถือว่ามนุษยชาติ เป็นหนึ่งเดียวกัน ควรรักและช่วยเหลือกันและกัน เพราะเป็นบุตรของพระเจ้าองค์เดียวกัน ศาสนา พุทธถือว่ามนุษย์เป็นเพื่อนร่วมทุกข์ เกิด แก่ เจ็บ ตาย ภายใต้กฎธรรมชาติเดียวกัน จึงควรเมตตา อาหารซึ่งกันและกัน ดังนั้น การเข้าถึงจึงเป็นเรื่องของหัวใจที่รู้ร้อนรู้หนาวต่อทุกข์สุขของเพื่อนมนุษย์ เป็นเรื่องของจิตวิญญาณที่ซาบซึ้งเคารพในคุณค่า/ศักดิ์ศรีของมนุษย์ และมีสำนึกในความเป็นหนึ่งเดียว ไม่แบ่งแยกเป็นเขาเป็นเรา การเข้าถึงจึงเป็นพลังในการนำความเข้าใจที่ถูกต้องมาปรับใช้ให้เกิดการ พัฒนาที่ก่อเกิดศานติ สมานฉันท์ และความเจริญที่ยั่งยืน พัฒนา เป็นเรื่องของการใช้ทักษะการบริหาร จัดการที่สามารถรวมเอาปัจจัยต่างๆ เช่น ทุน คน องค์ความรู้ เทคโนโลยี ศาสนา วัฒนธรรม ฯลฯ มาทำให้สังคมดีขึ้นเจริญขึ้น แต่ความเจริญที่ยั่งยืนจะต้องไปด้วยกันกับศานติ สมานฉันท์ การพัฒนา ที่สร้างความเจริญทางวัตถุ แต่ทำให้เกิดความไม่สงบสุขทางสังคม เกิดความแตก ความล่มสลายของ ชุมชนไม่ใช้การพัฒนาที่ถูกต้อง

และคำว่า “พัฒนา” การพัฒนาที่ถูกต้องจะเกิดขึ้นได้ก็ต่อเมื่อมีความเข้าใจที่ถูกต้องเป็นพื้นฐาน และมีการเข้าถึงเป็นพลังขับเคลื่อน ทำให้เกิดการพัฒนาแบบมีส่วนร่วม ตอบสนองความต้องการที่แท้จริงของชุมชน จึงนำไปสู่ความเจริญที่ยั่งยืนในบรรยากาศของศานติ สมานฉันท์

ข้อเขียนของ ดร.สุเมธ ตันติเวชกุล เลขาธิการมูลนิธิชัยพัฒนา ในหนังสือชื่อ “หลักธรรม/ทำตามรอยพระยุคลบาท” ที่ว่า “๕๙ ปีที่ผ่านมาเราได้ทรงแสดงให้เห็นให้คุณหมดทุกอย่าง ได้ทรงทำหมดทุกอย่าง ทรงคิดหมดทุกอย่าง เพื่อรักษาประเทศนี้ไว้...พวกเราพสกนิกรเห็นพระเจ้าอยู่หัว แต่ไม่เคยมองพระเจ้าอยู่หัวเลย ชื่นชม แต่ไม่เคยทำตาม” น่าจะช่วยเตือนสติให้เราทุกคน ทุกภาคส่วน น้อมนำปรัชญา “เข้าใจ เข้าถึง และพัฒนา” อันลึกซึ่งมาปฏิบัติอย่างเป็นรูปธรรมให้ได้

๑๐. สรุปประเด็นที่ท้าทายเป็นประโยคคำถาม ?

นโยบายดังกล่าว จะประสบความสำเร็จหรือไม่ ขึ้นอยู่กับความจริงใจ โดยมุ่งหวังความถูกต้อง และประโยชน์สุขของมหาชนทุกภาคส่วน เช่น

๑. รัฐบาล ซึ่งมีหน้าที่ในการกำหนดนโยบายและการนำนโยบายไปสู่การปฏิบัติ มีความจริงใจหรือไม่

๒. หน่วยงานของรัฐ อันเป็นกลไกในการนำนโยบายไปสู่การปฏิบัติ เพื่อให้เกิดผลต่อประชาชน มีความจริงใจหรือไม่

๓. ประชาชนเองมีความจริงใจที่จะให้เกิดสันติสุขขึ้นในพื้นที่อย่างแท้จริงหรือไม่

๔. ทุกภาคส่วนยอมรับข้อเท็จจริงที่เกิดขึ้นมากน้อยเพียงใด

- ถ้ายอมรับ โอกาสที่จังหวัดชายแดนภาคใต้จะมีสันติสุข มี

- ถ้าไม่ยอมรับ โอกาสที่จังหวัดชายแดนภาคใต้จะมีสันติสุข อยาก เสมือนงมเข็มในมหาสมุทร

ฉะนั้น คำว่า “เข้าใจ เข้าถึง และพัฒนา” หมายถึง คุณเข้าใจตนเอง และผู้อื่นเพียงพอแล้วยังหากเข้าใจแล้ว แล้วคุณเข้าถึงในสิ่งที่คุณเข้าใจนั้นเพียงพอแล้วหรือยัง ถ้าหากตอบคำถามนี้ยังไม่ได้ผลคือ การพัฒนาก็จะไม่บังเกิดขึ้นเป็นแน่นอน ทั้งหมดนี้ตรงตามพระปฐมบรมราชโองการ ที่ว่า “เราจะปกครองแผ่นดินโดยธรรม เพื่อประโยชน์สุขของมหาชนชาวสยาม”

ฉะนั้น บทบาทของพุทธศาสตรบัณฑิตกับการเสริมสร้างสันติสุขในภาคใต้ ต้องมีบทบาทในการส่งเสริมให้ประชาชนเกิดมีความรู้ ความเห็น ความเข้าใจถูกต้อง มีสัมมาทิฐิ เข้าถึงหลักธรรม แล้วน้อมนำไปสู่การปฏิบัติตามในวิถีชีวิต อย่างมีหลักการ อุดมการณ์ และวิธีการที่ถูกต้องอย่างแท้จริง สันติสุขจึงเกิดขึ้นเป็นแน่นอน และยั่งยืน

เจ้าภาพผู้อุปถัมภ์
ในงานพิธีประสาทปริญญา
มหาวิทยาลัยมหาจุฬาลงกรณราชวิทยาลัย
ประจำปี ๒๕๕๕

๑. แม่ชีทศพร บุญเทวาพิทักษ์
๒. คุณภาวิตา เกษรา ณ อรุณยา
๓. คุณสุวิทย์-คุณรัตนา ผลาศักดิ์
๔. บริษัทยูไนเต็ตฟูดส์ จำกัด (มหาชน)

คณะกรรมการฝ่ายจัดสัมมนาทางวิชาการ

รองอธิการบดีฝ่ายวิชาการ	ประธานกรรมการ
ผู้อำนวยการสถาบันวิจัยพุทธศาสตร์	รองประธานกรรมการ
คณบดีบัณฑิตวิทยาลัย	รองประธานกรรมการ
คณบดีคณะพุทธศาสตร์	รองประธานกรรมการ
คณบดีคณะครุศาสตร์	รองประธานกรรมการ
คณบดีคณะสังคมศาสตร์	รองประธานกรรมการ
ผู้ช่วยอธิการบดีฝ่ายวิชาการ	รองประธานกรรมการ
ผู้ช่วยอธิการบดีฝ่ายกิจการนิสิต	รองประธานกรรมการ

กรรมการ

ผู้อำนวยการสำนักหอสมุดและเทคโนโลยีสารสนเทศ	ผู้ช่วยอธิการบดีฝ่ายเทคโนโลยีสารสนเทศ
ผู้ช่วยอธิการบดีฝ่ายพิธีการและงานวิทยาเขต	ผู้ช่วยอธิการบดีฝ่ายกิจการต่างประเทศ
ผู้อำนวยการกองกิจการนิสิต	ผู้อำนวยการส่วนเทคโนโลยีสารสนเทศ
พระมหากมล ถาวโร	พระเทวา รตนโชโต
พระมหาสมบุญ ฐุฑฺฒิกโร	พระครูสังฆรักษ์กิตติพงษ์ สิริวฑฺฒโน
พระครูสิริวิราภรณ์	พระมหาบุญเลิศ อินฺทปญฺโญ
พระมหาบุญณะ ชาตเมโธ	พระปรีดา ปิตฺตมโม
พระมหาอุดม สารเมธี	พระมหาสาริต สาธิต
พระมหาเจริญทรัพย์ ธนวุฑฺฒิเมธี	พระมหานพดล เตชชมโม
พระมหาชนพล โกวิท	พระมหาบุญยง อภิชาโต
หัวหน้าภาควิชาพระพุทธศาสนา	หัวหน้าภาควิชาศาสนาและปรัชญา
หัวหน้าภาควิชาบาลีและสันสกฤต	หัวหน้าภาควิชาปริยัติธรรมและจริยศึกษา
หัวหน้าภาควิชาจิตวิทยา	หัวหน้าภาควิชาภาษาไทย
หัวหน้าภาควิชาการบริหารการศึกษาและกิจการคณะสงฆ์	หัวหน้าภาควิชาภาษาต่างประเทศ
หัวหน้าภาควิชาหลักสูตรและการสอน	หัวหน้าภาควิชารัฐศาสตร์
หัวหน้าภาควิชาสังคมวิทยาและมานุษยวิทยา	หัวหน้าภาควิชาเศรษฐศาสตร์
ผศ.ดร.สุรพล สุขะพรหม	ผศ.ดร.รัชชพันธ์ อิศรเดช
ดร.ประพันธ์ ศุภษร	ผศ.เฉลียว รอดเขี้ยว
ผศ.ดร.ชาติชาย พิทักษ์ธนาคม	ผศ.ดร.เมธาพันธ์ โพธิ์ธีรโรจน์
ผศ.ดร.กิตติทัศน์ ผกาทอง	นายรังษี สุทนต์

ผศ.ดร.สมิทธิพล เนตรนิมิตร

ผศ.มัน เสือสูงเนิน

ดร.อริเทพ ผาทา

ผศ.เกรียงศักดิ์ พลอยแสง

นายมนัส จอดพิมาย

นายธานี สุวรรณประทีป

นายเกษม แสงนนท์

นางสุขสอาด จรีศรี

ผู้อำนวยการกองวิชาการ

รองผู้อำนวยการกองวิชาการ

เลขานุการสำนักงานคณบดีบัณฑิตวิทยาลัย

เลขานุการสำนักงานคณบดีคณะพุทธศาสตร์

เลขานุการสำนักงานคณบดีคณะครุศาสตร์

เลขานุการสำนักงานคณบดีคณะมนุษยศาสตร์

เลขานุการสำนักงานคณบดีคณะสังคมศาสตร์

หัวหน้าฝ่ายหลักสูตรและการสอน

หัวหน้าฝ่ายมาตรฐานและคุณภาพการศึกษา

หัวหน้าฝ่ายตำราและเอกสารทางวิชาการ

พระมหาธิติ อนุภทโท

พระมหาสุระศักดิ์ ธีรวโร

นายอักษราวิชญ์ โฉมศรี

นายจิระศักดิ์ ธารสุขกระจ่าง

นายชำนาญ เกิดช่อ

นายสมบูรณ์ เฟ่งพิศ

นางสาวฐาณิษญาณ์ มัควัลย์

นางปัทมาภรณ์ สดสุขชาติ

นายคำพันธ์ วงศ์เสน่ห์

ผศ.ดร.สุเทพ พรหมเลิศ

ผศ.สมควร นียมวงศ์

นายรัฐพล เย็นใจมา

นายสินชัย วงษ์จำนงค์

นางลักษณพัศูกานต์ สุขพินิจ

นายวิโรจน์ คุ้มครอง

นางสาวภิญญาดา จรีศรี

กรรมการและเลขานุการ

กรรมการและผู้ช่วยเลขานุการ

กรรมการและผู้ช่วยเลขานุการ

กรรมการและผู้ช่วยเลขานุการ

กรรมการและผู้ช่วยเลขานุการ

กรรมการและผู้ช่วยเลขานุการ

กรรมการและผู้ช่วยเลขานุการ

กรรมการและผู้ช่วยเลขานุการ

กรรมการและผู้ช่วยเลขานุการ

กรรมการและผู้ช่วยเลขานุการ

กรรมการและผู้ช่วยเลขานุการ

กรรมการและผู้ช่วยเลขานุการ

กรรมการและผู้ช่วยเลขานุการ

กรรมการและผู้ช่วยเลขานุการ

กรรมการและผู้ช่วยเลขานุการ

กรรมการและผู้ช่วยเลขานุการ

กรรมการและผู้ช่วยเลขานุการ

กรรมการและผู้ช่วยเลขานุการ

คณะกรรมการฝ่ายจัดทำสูจิบัตรและสารนิพนธ์

รองอธิการบดีฝ่ายวิชาการ	ประธานกรรมการ
คณบดีบัณฑิตวิทยาลัย	รองประธานกรรมการ
คณบดีคณะพุทธศาสตร์	รองประธานกรรมการ
ผู้อำนวยการสถาบันวิจัยพุทธศาสตร์	รองประธานกรรมการ
ผู้ช่วยอธิการบดีฝ่ายวิชาการ	รองประธานกรรมการ

กรรมการ

ผู้อำนวยการสำนักหอสมุดและเทคโนโลยีสารสนเทศ	ผู้อำนวยการสำนักงานอธิการบดี
ผู้อำนวยการกองทะเบียนและวัดผล	ผู้อำนวยการส่วนหอสมุดกลาง
เลขานุการสำนักงานคณบดีบัณฑิตวิทยาลัย	เลขานุการสำนักงานคณบดีคณะพุทธศาสตร์
เลขานุการสำนักงานคณบดีคณะครุศาสตร์	เลขานุการสำนักงานคณบดีคณะมนุษยศาสตร์
เลขานุการสำนักงานคณบดีคณะสังคมศาสตร์	พระมหากมล ภาวโร
พระมหาสมบูรณ์ วุฑฒิกโร	พระมหากฤษณะ ตรุโณ
พระมหาบุญเลิศ ธมฺมสาลี	พระมหาบูรณะ ชาตเมโธ
พระมหาประสานชัย เทวงฺกโร	พระมหาสมเดช ตปสีโล
พระมหาจรัญ อุตตมธมฺโม	พระมหาสาธิต สาธิตโต
ศ.พิเศษ อติศักดิ์ ทองบุญ ราชบัณฑิต	รศ.ชูศักดิ์ ทิพย์เกษร
ผศ.ดร.สมิทธิพล เนตรนิมิต	ผศ.ดร.สมชัย ศรีนอก
ผศ.ดร.โกณัฐ ศรีทอง	ผศ.ดร.สิริวัฒน์ ศรีเครือดง
ผศ.ดร.เมธาพันธ์ โพธิ์ธีรโรจน์	ผศ.ดร.สุเทพ พรมเลิศ
ผศ.สมควร นิยมวงศ์	นายรังษี สุทนต์
ดร.ประพันธ์ ศุภษร	ดร.อิทธิเทพ ผาทา
ดร.แสวง นิลนามะ	ดร.ศศิวรรณ กำลังสินเสริม
นายอดุลย์ คนแรง	นายเกษม แสงนนท์
นายมนัส จอดพิมาย	นายสินชัย วงษ์จำนงค์
นายชำนาญ เกิดช่อ	นายจิระศักดิ์ ชารสุขกระจ่าง
นางสาวฐาณิษญาณ์ มัควัลย์	นางใจไลฤดี ยუნะศิริ
นายทศพร ศรีคำ	นางลักษณพัสูกานต์ สุขพินิจ
นายธานี สุวรรณประทีป	นายสังวร อ่อนสนธิ

นางสุขสอาด จรีศรี
 ผู้อำนวยการกองวิชาการ
 รองผู้อำนวยการกองวิชาการ
 หัวหน้าฝ่ายตำราและเอกสารทางวิชาการ
 หัวหน้าฝ่ายหลักสูตรและการสอน
 หัวหน้าฝ่ายมาตรฐานและคุณภาพการศึกษา
 พระมหานพดล เตชธมโม
 พระมหาสุระศักดิ์ ธีรวิโส
 พระมหาธิติ อนุภทโท
 นายวรพันธ์ แยมหงษ์ปภา
 นายอักษรวิชัย โฉมศรี
 นายสมบูรณ์ เฟ่งพิศ

นางสาวภิญญาดา จรีศรี
 กรรมการและเลขานุการ
 กรรมการและผู้ช่วยเลขานุการ
 กรรมการและผู้ช่วยเลขานุการ
 กรรมการและผู้ช่วยเลขานุการ
 กรรมการและผู้ช่วยเลขานุการ
 กรรมการและผู้ช่วยเลขานุการ
 กรรมการและผู้ช่วยเลขานุการ
 กรรมการและผู้ช่วยเลขานุการ
 กรรมการและผู้ช่วยเลขานุการ
 กรรมการและผู้ช่วยเลขานุการ
 กรรมการและผู้ช่วยเลขานุการ