

ពាក្យសុំ



<http://images.google.co.th/imglanding?q>

# โครงการสัมมนาทางวิชาการพุทธศาสตร์บัณฑิต ประจำปี ๒๕๕๓

มหาวิทยาลัยมหาจุฬาลงกรณราชวิทยาลัย

เรื่อง “พระพุทธศาสนากับปัญหาภาวะโลกร้อน”

วันศุกร์ที่ ๗ พฤษภาคม ๒๕๕๓

ณ อาคาร มวก. ๔๘ พรรษา มหาวชิราลงกรณ

มหาวิทยาลัยมหาจุฬาลงกรณราชวิทยาลัย วังน้อย ออยุธยา



## ๑. หลักการและเหตุผล

พุทธศาสตร์บัณฑิต พุทธศาสตร์มหาบัณฑิต และพุทธศาสตร์ดุษฎีบัณฑิต ทั้งพระภิกษุสามเณรและคฤหัสถ์ผู้สำเร็จการศึกษาจากมหาวิทยาลัยมหาจุฬาลงกรณราชวิทยาลัย ปีพุทธศักราช ๒๕๕๒ ทุกสาขาวิชาในมหาวิทยาลัยส่วนกลาง วิทยาเขต วิทยาลัยสงฆ์ ห้องเรียน หน่วยวิทยบริการ และสถาบันสมทบ ในประเทศไทยและต่างประเทศ ได้มีโอกาสพบปะแลกเปลี่ยนประสบการณ์ระหว่างผู้บริหารมหาวิทยาลัยและนิสิตก่อนที่จะรับปริญญา โดยพุทธศาสตร์บัณฑิตได้ออกปฏิบัติศาสนกิจเป็นเวลา ๑ ปีหลังจากเรียนรายวิชาในห้องเรียน นับได้ว่าเป็นประโยชน์ต่อประเทศชาติและพระศาสนานานับประการ ช่วยการพัฒนากระจายอยู่ทั่วประเทศและช่วยเติมปัญญาให้กับสังคมซึ่งเหมาะสมกับยุคปฏิรูปการศึกษาของรัฐบาล

มหาวิทยาลัยมหาจุฬาลงกรณราชวิทยาลัย จึงจัดให้มีการสัมมนาเชิงวิชาการก่อนพิธีประสาทปริญญาขึ้นเป็นประจำทุกปี

## ๒. วัตถุประสงค์

๒.๑ เพื่อให้พุทธศาสตร์บัณฑิต พุทธศาสตร์มหาบัณฑิตและพุทธศาสตร์ดุษฎีบัณฑิต ได้พบและทราบนโยบายของผู้บริหารมหาวิทยาลัย

๒.๒ เพื่อให้พุทธศาสตร์บัณฑิต พุทธศาสตร์มหาบัณฑิตและพุทธศาสตร์ดุษฎีบัณฑิต ได้พบปะแลกเปลี่ยนประสบการณ์ระหว่างกัน

๒.๓ เพื่อให้บัณฑิตผู้สำเร็จการศึกษาได้รับฟังประสบการณ์ของผู้ทรงคุณวุฒิจากหลายสาขาอาชีพ

### ๓. เป้าหมาย

- ๓.๑ ด้านปริมาณ : ผู้บริหาร คณาจารย์และนิสิต ผู้เข้าร่วมสัมมนา จำนวนประมาณ ๒,๐๐๐ รูป/คน
- ๓.๒ ด้านคุณภาพ : นิสิตผู้สำเร็จการศึกษาสามารถนำประสบการณ์มาปรับใช้ประโยชน์ได้ในการดำเนินชีวิต

### ๔. หน่วยงานรับผิดชอบ

กองวิชาการ สำนักงานอธิการบดี มหาวิทยาลัยมหาจุฬาลงกรณราชวิทยาลัย

### ๕. สถานที่ในการสัมมนา

อาคาร มวก. ๔๘ พรรษา มหาวชิราลงกรณ มหาวิทยาลัยมหาจุฬาลงกรณ - ราชวิทยาลัย ตำบลลำไทร อำเภอลำไทร จังหวัดพระนครศรีอยุธยา

### ๖. งบประมาณ

- ๖.๑ มหาวิทยาลัยมหาจุฬาลงกรณราชวิทยาลัย
- ๖.๒ ผู้บริจาคทั่วไป

### ๗. ผลที่คาดว่าจะได้รับ

- ๗.๑ พุทธศาสตรบัณฑิต พุทธศาสตรมหาบัณฑิตและพุทธศาสตรดุษฎีบัณฑิต ได้พบและทราบนโยบายของผู้บริหารมหาวิทยาลัย
- ๗.๒ พุทธศาสตรบัณฑิต พุทธศาสตรมหาบัณฑิตและพุทธศาสตรดุษฎีบัณฑิต ได้พบและแลกเปลี่ยนประสบการณ์ระหว่างกัน
- ๗.๓ นิสิตผู้สำเร็จการศึกษาได้รับฟังประสบการณ์ของผู้ทรงคุณวุฒิจากหลายสาขาอาชีพ

กำหนดการพิธีประสาทปริญญา  
มหาวิทยาลัยมหาจุฬาลงกรณราชวิทยาลัย  
วันที่ ๗ - ๙ พฤษภาคม พ.ศ. ๒๕๕๓  
ณ อาคาร มวก. ๔๘ พรรษา มหาวิทยาลัยราชภัฏ  
มหาวิทยาลัยมหาจุฬาลงกรณราชวิทยาลัย อยุธยา  
ตำบลลำไทร อำเภอวังน้อย จังหวัดพระนครศรีอยุธยา



วันศุกร์ที่ ๗ พฤษภาคม พ.ศ. ๒๕๕๓

- |                     |   |
|---------------------|---|
| เวลา ๐๗.๐๐ น.       | ลงทะเบียน   |
| เวลา ๐๘.๓๐-๐๙.๐๐ น. | พระศรีคัมภีร์ญาณ,รศ.ดร. รองอธิการบดีฝ่ายวิชาการ<br>ถวายรายงาน<br>พระธรรมสุธี นายกสภามหาวิทยาลัย กล่าวเปิดการ<br>สัมมนา  |
| เวลา ๐๙.๒๐-๑๐.๒๐ น. | ปาฐกถา เรื่อง พระพุทธศาสนากับภาวะโลกร้อน<br>โดย พระธรรมโกศาจารย์, ศ.ดร. อธิการบดี   |
| เวลา ๑๑.๐๐ น.       | ฉันภัตตาหารเพล/รับประทานอาหาร   |
| เวลา ๑๓.๐๐-๑๕.๐๐ น. | อภิปราย เรื่อง โลกร้อนเย็นดับเข็ญด้วยพระพุทธศาสนา<br>วิทยาการ ๑. พระราชรัตนรังษี (วีรยุทธ์ วีรยุทธ)<br>๒. ศ.นพ.วันชัย วัฒนศัพท์<br>๓. คุณกาญจนาพร ปลอดภัย<br>ดำเนินรายการ โดย นายกำภู ภูริภูวดล |
| เวลา ๑๕.๓๐-๑๗.๐๐ น. | รายงานสัมมนากลุ่มย่อย<br>- กลุ่มที่ ๑ เรื่อง “บทบาทพุทธศาสนับมิติกับการ<br>เผยแผ่พระพุทธศาสนาบนพื้นที่ราบสูง”<br>โดย พระศักดิ์กรินทร์ นิสโก   |

- กลุ่มที่ ๒ เรื่อง “บทบาทพุทธศาสนบัณฑิตกับการเผยแผ่หลักธรรมด้านเศรษฐกิจพอเพียง”  
โดย พระอธิการสุริยา สุนตจิตโต
- กลุ่มที่ ๓ เรื่อง “บทบาทพุทธศาสนบัณฑิตกับการเสริมสร้างสันติสุขในภาคใต้”  
โดย พระครูนิเทศสุตกิจ
- กลุ่มที่ ๔ เรื่อง “บทบาทพุทธศาสนบัณฑิตกับการสอนศีลธรรมในโรงเรียน”  
โดย พระปริชา ปภัสโร  
ดำเนินรายการ โดย พระครูปลัดสุวัฒนจริยคุณ  
(ประสาร จนทสาโร) ผู้ช่วยอธิการบดีฝ่ายกิจการนิสิต  
ปิดการสัมมนา โดย พระธรรมโกศาจารย์, ศ.ดร.  
อธิการบดี  
พิธีกรประจำวัน : พระมหากมล ถาวโร  
ผู้อำนวยการสำนักงานบริหาร สำนักส่งเสริมพระพุทธ  
ศาสนา

เวลา ๑๗.๑๐ น.

#### วันเสาร์ที่ ๘ พฤษภาคม พ.ศ. ๒๕๕๓

เวลา ๐๘.๓๐ – ๑๘.๐๐ น. พิธีซ้อมรับปริญญาครอบเข้า-บ่า

#### วันอาทิตย์ที่ ๙ พฤษภาคม พ.ศ. ๒๕๕๓

เวลา ๐๗.๐๐ น. ผู้สำเร็จการศึกษา พร้อมกัน ณ อาคาร มวก. ๔๘  
พรราชา มหาวิทยาลัยราชภัฏ

เวลา ๐๗.๑๐ น. ถวายผ้าไตรจีวรและย่ามแก่ผู้สำเร็จการศึกษา

เวลา ๐๗.๔๐ น. ผู้สำเร็จการศึกษา กรรมการสภามหาวิทยาลัย  
คณาจารย์ เจ้าหน้าที่ และแขกผู้มีเกียรติ พร้อมกัน ณ  
หอประชุมใหญ่

- เวลา ๐๙.๐๐ น. สมเด็จพระพุฒาจารย์ ประธานคณะผู้ปฏิบัติหน้าที่สมเด็จพระสังฆราช เดินทางมาถึงบริเวณพิธี
- นายกสภามหาวิทยาลัยและคณะผู้บริหารถวายการต้อนรับ
- สมเด็จพระพุฒาจารย์ จุดธูปเทียนบูชาพระรัตนตรัย
- อธิการบดีถวายรายงาน
  - คณบดีคณะครุศาสตร์ และคณบดีคณะสังคมศาสตร์ ขานชื่อผู้สำเร็จ
- การศึกษาจากคณะครุศาสตร์และจากคณะสังคมศาสตร์ เข้ารับปริญญาบัตร ตามลำดับ
- สมเด็จพระพุฒาจารย์ ประธานปริญญาบัตร
  - พระสงฆ์เจริญชัยมงคลคาถา
- เวลา ๑๑.๐๐ น. พักฉันภัตตาหารเพล/รับประทานอาหารพร้อมกันทั้งหมด
- เวลา ๑๒.๐๐ น. ถวายผ้าไตรจีวรและปามแก่ผู้สำเร็จการศึกษา
- เวลา ๑๓.๐๐ น. ผู้สำเร็จการศึกษา กรรมการสภามหาวิทยาลัย คณาจารย์ เจ้าหน้าที่ และแขกผู้มีเกียรติ พร้อมกัน ณ อาคาร มวก. ๔๘ พรรษา มหาวิทยาลัยราชภัฏวชิรวิทยาลงกรณ
- นายกสภามหาวิทยาลัย กล่าวสัมโมทนา
  - ผู้สำเร็จการศึกษาทั้งนั้น อนุโมทนา
- เวลา ๑๓.๓๐ น. สมเด็จพระพุฒาจารย์ เข้าสู่ห้องประชุมประกอบพิธี
- อธิการบดี ถวายรายงาน
  - ร้องอธิการบดีอ่านประกาศสดุดีพุทธศาสนดุษฎีบัณฑิตกิตติมศักดิ์, พุทธศาสตรมหาบัณฑิตกิตติมศักดิ์ และพุทธศาสตรบัณฑิตกิตติมศักดิ์ ตามลำดับ

- สมเด็จพระพุฒาจารย์ ประทานปริญญาเกิตติมศักดิ์
- รองอธิการบดี อ่านประกาศเกียรติคุณผู้ได้รับเข็มเกียรติคุณ
- สมเด็จพระพุฒาจารย์ ประทานเข็มเกียรติคุณ
- คณบดีบัณฑิตวิทยาลัย ขานชื่อผู้สำเร็จการศึกษาพุทธศาสตร  
ดุขฎิบัณฑิต และพุทธศาสตรมหาบัณฑิต เข้ารับปริญญาบัตร  
ตามลำดับ
- สมเด็จพระพุฒาจารย์ ประทานปริญญาบัตร
- คณบดีคณะพุทธศาสตร์ และคณบดีคณะมนุษยศาสตร์ ขานชื่อ  
ผู้สำเร็จการศึกษาจากคณะพุทธศาสตร์และจากคณะมนุษย  
ศาสตร์ เข้ารับปริญญาบัตร ตามลำดับ
- สมเด็จพระพุฒาจารย์ ประทานปริญญาบัตร
- พระสงฆ์เจริญชัยมงคลคาถา
- สมเด็จพระพุฒาจารย์ ประทานโอวาท
- อธิการบดีถวายเครื่องสักการะแด่สมเด็จพระพุฒาจารย์ เป็น  
เสร็จพิธี
- ถ่ายรูปหมู่พร้อมกัน

**หมายเหตุ** - พระภิกษุผู้บริหาร พระคณาจารย์ พระเจ้าหน้าที่ และพระบัณฑิตห่มดองรัดดอก  
- คณาจารย์ฆราวาสและบัณฑิตสวมชุตศรุษ ข้าราชการแต่งเครื่องแบบปกติขาว  
ประชาชนทั่วไปแต่งกายสุภาพ

คำกล่าวรายงาน  
พระศรีศรัทธาญาณ รองอธิการบดีฝ่ายวิชาการ  
ในการสัมมนาทางวิชาการพุทธศาสตรบัณฑิต รุ่นที่ ๕๕  
เรื่อง พระพุทธศาสนากับปัญหาภาวะโลกร้อน  
วันศุกร์ที่ ๗ พฤษภาคม พ.ศ. ๒๕๕๓  
ณ อาคาร มวก. ๔๘ พรรษา มหาวิทยาลัยราชภัฏ  
มหาวิทยาลัยมหาจุฬาลงกรณราชวิทยาลัย



กราบเรียน พระเดชพระคุณนายกสภามหาวิทยาลัยมหาจุฬาลงกรณราชวิทยาลัย ที่เคารพ  
อย่างสูง

เกล้า ฯ พระศรีศรัทธาญาณ รองอธิการบดีฝ่ายวิชาการ มหาวิทยาลัยมหาจุฬาลงกรณราชวิทยาลัย ในนามผู้บริหาร คณาจารย์ เจ้าหน้าที่ และบัณฑิตใหม่ ที่เข้าร่วมสัมมนาทุกท่าน รู้สึกซาบซึ้งและเป็นเกียรติอย่างยิ่งที่พระเดชพระคุณได้มีเมตตาเป็นประธานเปิดงานสัมมนาทางวิชาการพุทธศาสตรบัณฑิต รุ่นที่ ๕๕ เรื่อง “พระพุทธศาสนากับปัญหาภาวะโลกร้อน “ ในวันนี้

การสัมมนาพุทธศาสตรบัณฑิต รุ่นที่ ๕๕ ในครั้งนี้ ถือเป็นส่วนหนึ่งของการปฏิบัติศาสนกิจภาคสนามตามระเบียบของมหาวิทยาลัยมหาจุฬาลงกรณราชวิทยาลัย ว่าด้วยการปฏิบัติศาสนกิจก่อนการรับปริญญา ซึ่งถือปฏิบัติกันมาหลายปี โดยมีวัตถุประสงค์ ดังนี้

๑. เพื่อให้พุทธศาสตรบัณฑิตได้รับความรู้และประสบการณ์ใหม่ๆ เพื่อเสริมการปฏิบัติศาสนกิจ
๒. เพื่อแลกเปลี่ยนประสบการณ์ในการปฏิบัติศาสนกิจ
๓. เพื่อแสดงออกถึงสำราญธรรมของพุทธศาสตรบัณฑิตที่สำเร็จการศึกษาและปฏิบัติ

ดังนั้น เพื่อให้การสัมมนาครั้งนี้ลุล่วงผลตามที่วางไว้ทุกประการ คณะกรรมการจัดสัมมนาทางวิชาการ จึงได้แบ่งการสัมมนาออกเป็น ๓ ลักษณะ คือ

๑. ปาฐกถาธรรม เรื่อง “พระพุทธศาสนากับปัญหาภาวะโลกร้อน” โดย พระธรรมโกศาจารย์ อธิการบดีมหาวิทยาลัยมหาจุฬาลงกรณราชวิทยาลัย
๒. อภิปราย เรื่อง “โลกร้อนเย็นดับเชื้อมีได้ด้วยพระพุทธศาสนา”  
วิทยาการ

๑. พระราชรัตนรังษี (วิริยฤทธิ์ วิริยฤทธิ์)

๒. ศ.นพ.วันชัย วัฒนศัพท์

๓. คุณกาญจนาพร ปลอดภัย

ดำเนินการอภิปรายโดย นายกำภู ฐิริภูวดล

๓. การรายงานประชุมกลุ่มย่อย เพื่อแลกเปลี่ยนประสบการณ์และแนวทางในการปฏิบัติศาสนกิจของพุทธศาสนิกชน บัณฑิต รุ่นที่ ๕๕

ในการสัมมนาครั้งนี้ มีผู้เข้าร่วมสัมมนา จำนวนทั้งสิ้น ๒,๐๐๐ รูป/คน ประกอบด้วย

- ผู้บริหาร คณาจารย์ และเจ้าหน้าที่ของมหาวิทยาลัย จำนวน ๒๐๐ รูป/คน
- พุทธศาสตร์ดุษฎีบัณฑิต จำนวน ๙ รูป/คน
- พุทธศาสตร์มหาบัณฑิต จำนวน ๒๖๘ รูป/คน
- พุทธศาสตร์บัณฑิต รุ่นที่ ๕๕ จำนวน ๑,๗๙๕ รูป/คน
- ศิษย์เก่าและผู้ทรงคุณวุฒิ จำนวน ๑๐๐ รูป/คน

ในการสัมมนาครั้งนี้ ได้รับความอนุเคราะห์เป็นอย่างดีจากหน่วยงาน สมาคม และบุคลากรหลายฝ่าย ประกอบด้วย

๑. ดร.พระมหาไพเราะ จิตลีโล วัดสระแก้ว อ่างทอง พร้อมด้วยคณะศิษย์
๒. คุณแม่ชีทศพร เทวาพิทักษ์ธรรม และคณะศิษย์
๓. คุณณรงค์-คุณศุภีมาศ สุทธิสัมพันธ์
๔. คุณวิรัช-คุณกาญจนา สุวรรณนภาศรี
๕. คุณธีระ-คุณดวงพร จาตุรนต์ร์คีมี
๖. คุณศักดิ์ชัย-คุณสุดาวรรณ เตชะไกรศรี

๗. คุณศุภกร-คุณสิริพิชญ์ เตชะไกรศรี
๘. คุณวัลนิภา-นิติตานันท์
๙. คุณกานดา ไพบูลย์พูนผล และคณะ
๑๐. คุณวิภาดา พัฒนภิตติพงศ์ และญาติมิตร
๑๑. คุณสุภา-คุณสุทธาภรณ์ มาลากุล ณ อยุธยา และคณะ
๑๒. คุณชจิต พนารี่ และคณะ
๑๓. คุณรัตนา พลาศักดิ์ และครอบครัว
๑๔. คุณพิลมั้ย วิเศษสกุลวงศ์
๑๕. คุณสมปอง สุภิสสิงห์
๑๖. คุณภาวิดา เกษรา ณ อยุธยา
๑๗. คุณนภัสรพี ธนไพศาลพิพัฒน์
๑๘. คุณฐาชิต ถาวรชีวิน
๑๙. มูลนิธิท่านหญิงจันทร์จรัสศรี ยุคล
๒๐. วัดพระปฐมเจดีย์ จังหวัดนครปฐม
๒๑. คณะสงฆ์อำเภอวังน้อย จังหวัดพระนครศรีอยุธยา
๒๒. คณะนิสิตปริญญาโท รุ่นที่ ๑๗
๒๓. คณะผู้ปกครองนักเรียนโรงเรียนพุทธศาสนาวนอาทิตย์
๒๔. คณะนักศึกษาอภิธรรมโชติกะวิทยาลัย
๒๕. คณะอุบาสกอุบาสิกา ฝ่ายธรรมวิจย วัดมหาธาตุ
๒๖. คณะอุบาสกอุบาสิกา ฝ่ายธรรมวิจย วังน้อย
๒๗. คณะผู้ปฏิบัติธรรม ฝ่ายวิปัสสนาธุระ

บัดนี้ ได้เวลาอันเป็นอุดมมงคลแล้ว เกล้า ฯ ขอกราบอาราธนาพระเดชพระคุณนายกสภามหาวิทยาลัยมหาจุฬาลงกรณราชวิทยาลัย ได้โปรดเกล้าเปิดการสัมมนาทางวิชาการพุทธศาสตร์บัณฑิต รุ่นที่ ๕๕ และให้โอวาทเพื่อเป็นสิริมงคลสืบไป

เกล้า ฯ

  
(พระศรีคัมภีร์ญาณ)

รองอธิการบดีฝ่ายวิชาการ

ประธานคณะกรรมการฝ่ายจัดสัมมนาทางวิชาการ

# โครงการสัมมนานิสิตปฏิบัติศาสนกิจประจำภาค มหาวิทยาลัยมหาจุฬาลงกรณราชวิทยาลัย ประจำปี ๒๕๕๒

## หลักการและเหตุผล

มหาวิทยาลัยมหาจุฬาลงกรณราชวิทยาลัย เป็นสถาบันการศึกษาระดับอุดมศึกษามีนโยบายสนับสนุนและส่งเสริมนิสิตทั้งบรรพชิตและคฤหัสถ์ให้มีความรู้ความสามารถทั้งด้านทฤษฎี และปฏิบัติทางวิชาการทางพระพุทธศาสนา ในแต่ละปีการศึกษาจะมีนิสิตสำเร็จการศึกษาภาคทฤษฎีเป็นจำนวนมาก และนิสิตเหล่านี้จะต้องออกไปปฏิบัติศาสนกิจตามสำนักเรียน โรงเรียน และวัดต่าง ๆ เป็นเวลา ๑ ปี จึงเข้ารับปริญญา

ดังนั้น ในระยะเวลา ๑ ปีที่นิสิตออกปฏิบัติศาสนกิจนั้น มหาวิทยาลัยมหาจุฬาลงกรณราชวิทยาลัย ต้องการจัดสัมมนาเพื่อรับฟังปัญหา อุปสรรคในการปฏิบัติงาน ตลอดจนเป็นการตรวจเยี่ยม นิสิตปฏิบัติศาสนกิจ เพื่อเป็นกำลังใจในการปฏิบัติหน้าที่ เพื่อนำข้อมูลเบื้องต้น ไปปรับปรุงแก้ไขปัญหา และอุปสรรคต่าง ๆ ดังกล่าว

## วัตถุประสงค์

๑. เพื่อให้การปฏิบัติศาสนกิจบรรลุตามวัตถุประสงค์และนโยบายของมหาวิทยาลัย
๒. เพื่อให้นิสิตได้แลกเปลี่ยนความคิดเห็นด้านปัญหาอุปสรรคในการปฏิบัติศาสนกิจ
๓. เพื่อเป็นขวัญและกำลังใจแก่นิสิตปฏิบัติศาสนกิจ

## เป้าหมายในการดำเนินงาน

๑. ด้านปริมาณ
  - นิสิตปฏิบัติศาสนกิจ (พธ.บ. รุ่นที่ ๕๕) ทั้ง ๔ ภาค จำนวน ๑,๔๔๒ รูป
๒. ด้านคุณภาพ
  - จัดบรรยาย/อภิปราย/แบ่งกลุ่มแลกเปลี่ยนความคิดเห็น ประสพการณ์การปฏิบัติศาสนกิจ

## ระยะเวลาดำเนินการ

ตั้งแต่เดือน พฤศจิกายน ๒๕๕๒ - กุมภาพันธ์ ๒๕๕๓

**สถานที่จัดสัมมนา**

**ภาคตะวันออกเฉียงเหนือ** สัมมนา ณ มหาวิทยาลัยมหาจุฬาลงกรณราชวิทยาลัย วิทยาเขตขอนแก่น บ้านโคกศรี ตำบลโคกศรี อำเภอเมือง จังหวัดขอนแก่น วันที่ ๑๒ - ๑๓ มกราคม พ.ศ. ๒๕๕๓ มีนิสิตปฏิบัติศาสนกิจในเขตภาคตะวันออกเฉียงเหนือ เข้าร่วมสัมมนา จำนวน ๕๓๑ รูป

**ภาคใต้** สัมมนา ณ มหาวิทยาลัยมหาจุฬาลงกรณราชวิทยาลัย วิทยาเขตนครศรีธรรมราช วิทยาลัยศรีโสภณ ตำบลมะม่วงสองต้น อำเภอเมือง จังหวัดนครศรีธรรมราช ระหว่างวันที่ ๑๘ - ๑๙ มกราคม พ.ศ. ๒๕๕๓ มีนิสิตปฏิบัติศาสนกิจในเขตภาคใต้ เข้าร่วมสัมมนา จำนวน ๖๑ รูป

**ภาคกลาง** สัมมนา ณ ห้องประชุมไซเรน บี มหาวิทยาลัยมหาจุฬาลงกรณราชวิทยาลัย ตำบลลำไทร อำเภอลำไทร จังหวัดพระนครศรีอยุธยา ระหว่างวันที่ ๒๕ - ๒๖ มกราคม พ.ศ. ๒๕๕๓ มีนิสิตปฏิบัติศาสนกิจในเขตภาคกลาง เข้าร่วมสัมมนา จำนวน ๓๙๘ รูป

**ภาคเหนือ** สัมมนา ณ มหาวิทยาลัยมหาจุฬาลงกรณราชวิทยาลัย วิทยาเขตแพร่ บ้านหนองห้า ตำบลแม่คำมี อำเภอเมือง จังหวัดแพร่ ระหว่างวันที่ ๑๑-๑๒ กุมภาพันธ์ พ.ศ. ๒๕๕๓ มีนิสิตปฏิบัติศาสนกิจในเขตภาคเหนือเข้าร่วมสัมมนา จำนวน ๔๕๒ รูป

**ผลที่คาดว่าจะได้รับ**

๑. ได้รับทราบปัญหา อุปสรรคและข้อมูลเบื้องต้นของการปฏิบัติศาสนกิจของนิสิต
๒. นิสิตได้แลกเปลี่ยนความคิดเห็นและประสบการณ์ต่อกัน
๓. สามารถแก้ไขปัญหาและเพิ่มประสิทธิภาพในการปฏิบัติศาสนกิจของนิสิต
๔. มีการปฏิบัติเป็นอันหนึ่งอันเดียวกันทั้งส่วนกลางและวิทยาเขต

**ผู้รับผิดชอบโครงการ**

๑. กองกิจการนิสิต
๒. วิทยาเขตนครศรีธรรมราช
๓. วิทยาเขตขอนแก่น
๔. วิทยาเขตแพร่

## สรุปผลการปฏิบัติศาสนกิจประจำปีการศึกษา ๒๕๕๒ รุ่นที่ ๕๕ ประจำปี พ.ศ. ๒๕๕๒

### สรุปสาระสำคัญของผลการสัมมนา

#### ๑. ข้อมูลทั่วไป

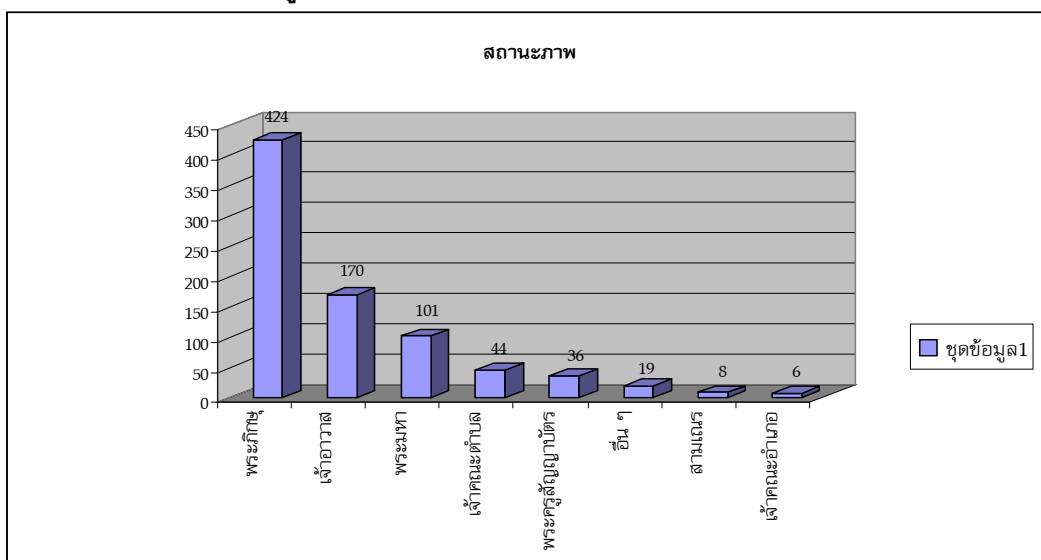
ตารางที่ ๑ ตารางแสดงข้อมูลทั่วไปของผู้ตอบแบบสอบถาม

สถานะภาพ	จำนวน	คิดเป็นร้อยละ
พระภิกษุ	๔๒๔	๕๒.๕
เจ้าอาวาส	๑๗๐	๒๑.๐
พระมหา	๑๐๑	๑๒.๕
เจ้าคณะตำบล	๔๔	๕.๔
พระครูสัญญาบัตร	๓๖	๔.๕
อื่น ๆ	๑๙	๒.๔
สามเณร	๘	๑.๐
เจ้าคณะอำเภอ	๖	๐.๗
<b>รวม</b>	<b>๘๐๘</b>	<b>๑๐๐.๐</b>

จากตารางพบว่า ผู้ตอบแบบสอบถามจำนวน ๘๐๘ รูป ส่วนมากเป็นพระภิกษุ จำนวน ๔๒๔ รูป คิดเป็นร้อยละ ๕๒.๕ รองลงมาคือ พระมหา จำนวน ๑๐๑ รูป ร้อยละ ๑๒.๕ พระครูสัญญาบัตร ๓๖ รูป คิดเป็นร้อยละ ๔.๕ น้อยที่สุด คือ เจ้าคณะอำเภอ จำนวน ๖ รูป คิดเป็นร้อยละ ๐.๗ และสามเณร จำนวน ๘ รูป ร้อยละ ๑.๐

ในส่วนอื่น ๆ ประกอบไปด้วย เลขานุการเจ้าคณะตำบล เลขานุการเจ้าคณะอำเภอ รองคณะจังหวัด จำนวน ๑๙ รูป คิดเป็นร้อยละ ๒.๔

#### กราฟแสดงข้อมูลเกี่ยวกับสถานะภาพ

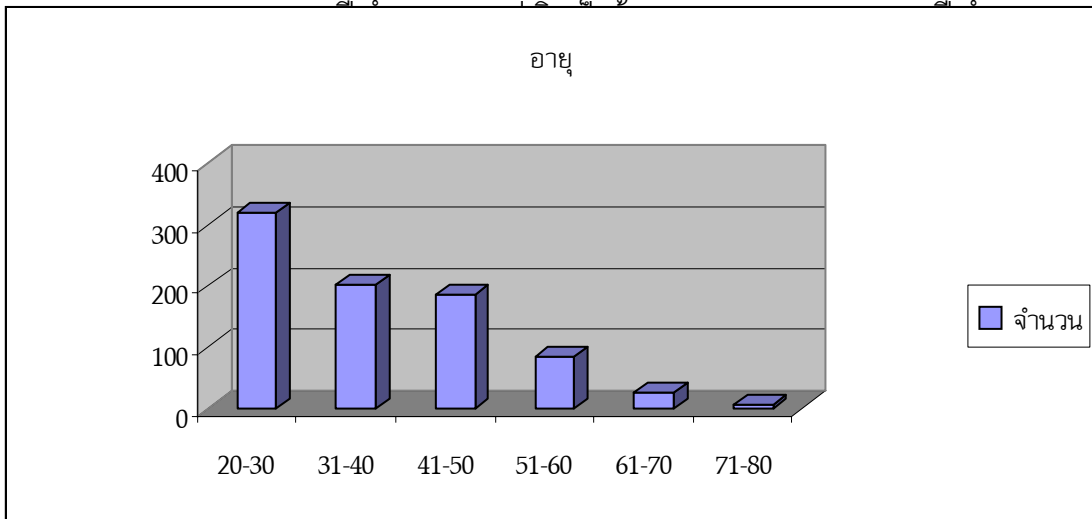


## ๒. อายุ

## ตารางที่ ๒ ตารางแสดงอายุของผู้ตอบแบบสอบถาม

อายุ	จำนวน	คิดเป็นร้อยละ
๒๐-๓๐	๓๑๙	๓๙.๕
๓๑-๔๐	๒๐๑	๒๕.๐
๔๑-๕๐	๑๘๕	๒๒.๙
๕๑-๖๐	๘๓	๑๐.๔
๖๑-๗๐	๒๖	๓.๒
๗๑-๘๐	๕	๐.๖
รวม	๘๐๘	๑๐๐.๐

จากตารางพบว่า ผู้ตอบแบบสอบถามจำนวน ๘๐๘ รูป ส่วนมากอายุ ๒๐-๓๐ ปี จำนวน ๓๑๙ รูป คิดเป็นร้อยละ ๓๙.๕ รองลงมาคือ อายุ ๓๑-๔๐ ปี จำนวน ๒๐๑ รูป คิดเป็นร้อยละ ๒๕.๐ อายุ ๔๑-๕๐ ปี จำนวน ๑๘๕ รูป คิดเป็นร้อยละ ๒๒.๙ น้อยที่สุดคือ อายุ ๗๑-๘๐ ปี จำนวน ๕ รูป คิดเป็นร้อยละ ๐.๖



## ๓. สถานที่ปฏิบัติศาสนกิจ

## ตารางที่ ๓ ตารางแสดงสถานที่ปฏิบัติศาสนกิจของผู้ตอบแบบสอบถาม

สถานที่	จำนวน	คิดเป็นร้อยละ
วัด	๖๗๒	๘๓.๒
โรงเรียน	๑๒๐	๑๔.๙
อื่นๆ	๑๖	๒.๐
รวม	๘๐๘	๑๐๐.๐

จากตารางพบว่า ผู้ตอบแบบสอบถามจำนวน ๘๐๘ รูป ส่วนมากปฏิบัติศาสนกิจที่วัด จำนวน ๖๗๒ รูป คิดเป็นร้อยละ ๘๓.๒ รองลงมาคือ ปฏิบัติศาสนกิจที่โรงเรียน จำนวน ๑๒๐ รูป คิดเป็นร้อยละ ๑๔.๙ น้อยที่สุด คือ อื่นๆ ประกอบไปด้วย ปฏิบัติศาสนกิจที่สำนักงานวิทยาเขต วิทยาลัยสงฆ์ ห้องเรียน จำนวน ๑๖ รูป คิดเป็นร้อยละ ๒.๐

## กราฟแสดงข้อมูลเกี่ยวกับสถานที่ปฏิบัติศาสนกิจ

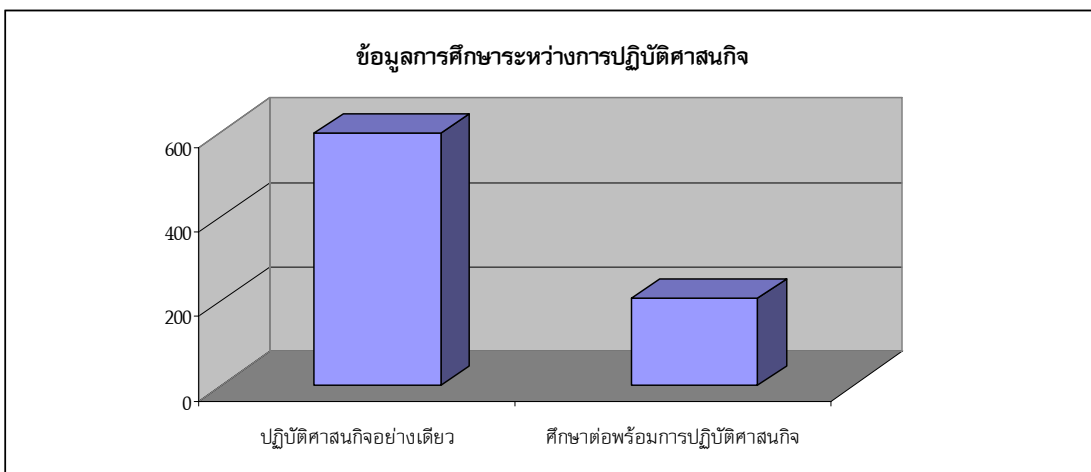
## ๔. ข้อมูลการศึกษาระหว่างการปฏิบัติศาสนกิจ

ตารางที่ ๔ ตารางแสดงข้อมูลการศึกษาระหว่างการปฏิบัติศาสนกิจของผู้ตอบแบบสอบถาม

การปฏิบัติ	จำนวน	คิดเป็นร้อยละ
ปฏิบัติศาสนกิจอย่างเดียว	๖๐๐	๗๔.๓
ศึกษาต่อพร้อมการปฏิบัติศาสนกิจ	๒๐๘	๒๕.๗
รวม	๘๐๘	๑๐๐.๐

จากตารางพบว่า ผู้ตอบแบบสอบถามจำนวน ๘๐๘ รูป ปฏิบัติศาสนกิจอย่างเดียว จำนวน ๖๐๐ รูป คิดเป็นร้อยละ ๗๔.๓ ส่วนศึกษาต่อพร้อมการปฏิบัติศาสนกิจ จำนวน ๒๐๘ รูป คิดเป็นร้อยละ ๒๕.๗

## กราฟแสดงข้อมูลเกี่ยวกับการศึกษาระหว่างการปฏิบัติศาสนกิจ



## ๕. ข้อมูลพื้นที่ปฏิบัติศาสนกิจในเขตการปกครองคณะสงฆ์

ตารางที่ ๕ ตารางแสดงข้อมูลพื้นที่ปฏิบัติศาสนกิจในเขตการปกครองคณะสงฆ์ของผู้ตอบแบบสอบถาม

เขตการปกครอง	จังหวัด	จำนวน	คิดเป็นร้อยละ
ภาค ๑	กรุงเทพมหานคร นนทบุรี ปทุมธานี สมุทรปราการ	๘๗	๑๑
ภาค ๒	พระนครศรีอยุธยา อ่างทอง สระบุรี	๓๕	๔.๓
ภาค ๓	ลพบุรี สิงห์บุรี ชัยนาท อุทัยธานี	๗	๑
ภาค ๔	นครสวรรค์ กำแพงเพชร พิจิตร เพชรบูรณ์	๖	๑
ภาค ๕	พิษณุโลก สุโขทัย อุตรดิตถ์	๓๖	๔.๔
ภาค ๖	ลำปาง เชียงราย พะเยา แพร่ น่าน	๑๐๘	๑๓.๓
ภาค ๗	เชียงใหม่ ลำพูน แม่ฮ่องสอน	๗๓	๙
ภาค ๘	อุตรธานี หนองคาย เลย สกลนคร หนองบัวลำภู	๔๓	๕.๓
ภาค ๙	ขอนแก่น มหาสารคาม กาฬสินธุ์ ร้อยเอ็ด	๗๔	๙.๑
ภาค ๑๐	อุบลราชธานี ศรีสะเกษ นครพนม ยโสธร มุกดาหาร อำนาจเจริญ	๗๐	๑๐
ภาค ๑๑	นครราชสีมา บุรีรัมย์ ชัยภูมิ สุรินทร์	๑๓๓	๑๖.๔
ภาค ๑๒	ปราจีนบุรี นครนายก ฉะเชิงเทรา สระแก้ว	๑๖	๒
ภาค ๑๓	ชลบุรี ระยอง จันทบุรี ตราด	๒๓	๓
ภาค ๑๔	นครปฐม สุพรรณบุรี กาญจนบุรี สมุทรสาคร	๓๑	๔
ภาค ๑๕	ราชบุรี เพชรบุรี สมุทรสงคราม ประจวบคีรีขันธ์	๑๙	๐.๒
ภาค ๑๖	นครศรีธรรมราช ชุมพร สุราษฎร์ธานี	๗	๑
ภาค ๑๗	ภูเก็ต ตรัง กระบี่ พังงา ระนอง	๑๓	๑.๗
ภาค ๑๘	สงขลา พัทลุง สตูล ปัตตานี ยะลา นราธิวาส	๒๗	๓.๓
<b>รวม</b>		<b>๘๐๘</b>	<b>๑๐๐.๐</b>

จากตารางพบว่า ผู้ตอบแบบสอบถาม ส่วนมากปฏิบัติศาสนกิจที่ภาค ๑๑ จำนวน ๑๓๓ รูป คิดเป็นร้อยละ ๑๖.๔ รองลงมาคือ ปฏิบัติศาสนกิจที่ภาค ๖ จำนวน ๑๐๘ รูป ร้อยละ ๑๓.๓ น้อยที่สุด คือ ภาค ๔ จำนวน ๖ รูป คิดเป็นร้อยละ ๑.๐

๖. ข้อมูลภาระงานของนิสิตปฏิบัติศาสนกิจ  
ตารางที่ ๖ ภาระงานของผู้ตอบแบบสอบถาม

ภาระงาน	งานหลัก		งานรอง		ไม่ได้ปฏิบัติ	
	จำนวน	ร้อยละ	จำนวน	ร้อยละ	จำนวน	ร้อยละ
สอนโรงเรียนพระปริยัติธรรมแผนกธรรม	๓๑๙	๓๙.๕	๑๔๓	๑๗.๗	๓๔๖	๔๒.๘
สอนโรงเรียนพระปริยัติธรรมแผนกบาลี	๘๐	๙.๙	๑๔๓	๑๗.๗	๕๘๕	๗๒.๔
สอนโรงเรียนพระปริยัติธรรมแผนกสามัญศึกษา	๑๔๔	๑๗.๘	๑๒๒	๑๕.๑	๕๔๒	๖๗.๑
สอนเด็กต่ำกว่าโรงเรียนประถมศึกษา	๕๒	๖.๔	๑๕๔	๑๙.๑	๖๐๒	๗๔.๕
สอนโรงเรียนประถมศึกษา	๓๓๐	๔๐.๘	๑๙๒	๒๓.๘	๒๘๖	๓๕.๔
สอนโรงเรียนมัธยมศึกษา	๒๑๕	๒๖.๖	๑๗๕	๒๑.๗	๔๑๘	๕๑.๗
สอนโรงเรียนสูงกว่ามัธยมศึกษา	๓๙	๔.๘	๑๔๒	๑๗.๖	๖๒๗	๗๗.๖
ปฏิบัติงานด้านการปกครองของคณะสงฆ์	๓๒๕	๔๐.๒	๑๓๗	๑๗.๐	๓๔๖	๔๒.๘
ปฏิบัติงานด้านสังคมสงเคราะห์	๒๘๐	๓๔.๗	๒๔๒	๓๐.๐	๒๘๖	๓๕.๔
งานการบริหารคณะสงฆ์	๓๓๐	๔๐.๘	๑๕๖	๑๙.๑	๓๓๒	๔๑.๑
งานสาธารณูปการ	๓๒๗	๔๐.๕	๒๒๖	๒๘.๐	๒๒๕	๒๘.๖
งานการเผยแพร่	๖๐๐	๗๔.๓	๑๔๘	๑๘.๓	๕๙	๗.๔

จากตารางพบว่า ผู้ตอบแบบสอบถาม จำนวน ๘๐๘ รูป ได้รับมอบหมายในด้านการสอนโรงเรียนพระปริยัติธรรมให้เป็นงานหลัก จำนวน ๓๑๙ รูป คิดเป็นร้อยละ ๓๙.๕ เป็นงานรองจำนวน ๑๔๓ รูป คิดเป็นร้อยละ ๑๗.๗ ไม่ได้ปฏิบัติด้านนี้เลย จำนวน ๓๔๖ รูป คิดเป็นร้อยละ ๔๒.๘ ได้รับมอบหมายในด้านการสอนโรงเรียนพระปริยัติธรรมแผนกบาลีให้เป็นงานหลัก จำนวน ๘๐ รูป คิดเป็นร้อยละ ๙.๙ เป็นงานรองจำนวน ๑๔๓ รูป คิดเป็นร้อยละ ๑๗.๗ ไม่ได้ปฏิบัติด้านนี้เลย จำนวน ๕๘๕ รูป คิดเป็นร้อยละ ๗๒.๔ ได้รับมอบหมายในด้านการสอนโรงเรียนพระปริยัติธรรมแผนกสามัญศึกษาให้เป็นงานหลัก จำนวน ๑๔๔ รูป คิดเป็นร้อยละ ๑๗.๘ เป็นงานรองจำนวน ๑๒๒ รูป คิดเป็นร้อยละ ๑๕.๑ ไม่ได้ปฏิบัติด้านนี้เลย จำนวน ๕๔๒ รูป คิดเป็นร้อยละ ๖๗.๑ ได้รับมอบหมายในด้านการสอนเด็กต่ำกว่าโรงเรียนประถมศึกษาให้เป็นงานหลัก จำนวน ๕๒ รูป คิดเป็นร้อยละ ๖.๔ เป็นงานรองจำนวน ๑๕๔ รูป คิดเป็นร้อยละ ๑๙.๑ ไม่ได้ปฏิบัติด้านนี้เลย จำนวน ๖๐๒ รูป คิดเป็นร้อยละ

ละ ๓๔.๕ ได้รับมอบหมายในด้านการสอนโรงเรียนประถมศึกษาให้เป็นงานหลัก จำนวน ๓๓๐ รูป คิดเป็นร้อยละ ๔๐.๘ เป็นงานรองจำนวน ๑๙๒ รูป คิดเป็นร้อยละ ๒๓.๘ ไม่ได้ปฏิบัติด้านนี้เลย จำนวน ๒๘๖ รูป คิดเป็นร้อยละ ๓๕.๔ ได้รับมอบหมายในด้านการสอนโรงเรียนมัธยมศึกษาให้เป็นงานหลัก จำนวน ๒๑๕ รูป คิดเป็นร้อยละ ๒๖.๖ เป็นงานรองจำนวน ๑๓๕ รูป คิดเป็นร้อยละ ๒๑.๗ ไม่ได้ปฏิบัติด้านนี้เลย จำนวน ๔๑๘ รูป คิดเป็นร้อยละ ๕๑.๗ ได้รับมอบหมายในด้านการสอนโรงเรียนสูงกว่ามัธยมศึกษาให้เป็นงานหลัก จำนวน ๓๙ รูป คิดเป็นร้อยละ ๔.๘ เป็นงานรองจำนวน ๑๔๒ รูป คิดเป็นร้อยละ ๑๗.๖ ไม่ได้ปฏิบัติด้านนี้เลย จำนวน ๖๒๗ รูป คิดเป็นร้อยละ ๗๗.๖ ในด้านการปกครองคณะสงฆ์ให้เป็นงานหลัก จำนวน ๓๒๕ รูป คิดเป็นร้อยละ ๔๐.๒ เป็นงานรองจำนวน ๑๓๗ รูป คิดเป็นร้อยละ ๑๗.๐ ไม่ได้ปฏิบัติด้านนี้เลย จำนวน ๓๘๖ รูป คิดเป็นร้อยละ ๔๒.๘ ในด้านการสังคมสงเคราะห์ให้เป็นงานหลัก จำนวน ๕๑ รูป คิดเป็นร้อยละ ๘.๑ เป็นงานรองจำนวน ๖๐ รูป คิดเป็นร้อยละ ๙.๕ ไม่ได้ปฏิบัติด้านนี้เลย จำนวน ๕๒๑ รูป คิดเป็นร้อยละ ๘๒.๔ ในด้านงานการบริหารคณะสงฆ์ให้เป็นงานหลัก จำนวน ๓๓๐ รูป คิดเป็นร้อยละ ๔๐.๘ เป็นงานรองจำนวน ๑๔๖ รูป คิดเป็นร้อยละ ๑๘.๑ ไม่ได้ปฏิบัติด้านนี้เลย จำนวน ๓๓๒ รูป คิดเป็นร้อยละ ๔๑.๑ ในด้านงานสาธารณูปการให้เป็นงานหลัก จำนวน ๓๒๗ รูป คิดเป็นร้อยละ ๔๐.๕ เป็นงานรองจำนวน ๒๒๖ รูป คิดเป็นร้อยละ ๒๘.๐ ไม่ได้ปฏิบัติด้านนี้เลย จำนวน ๒๒๕ รูป คิดเป็นร้อยละ ๓๑.๖ ในด้านงานการเผยแผ่ให้เป็นงานหลัก จำนวน ๖๐๐ รูป คิดเป็นร้อยละ ๗๔.๓ เป็นงานรองจำนวน ๑๔๘ รูป คิดเป็นร้อยละ ๑๘.๓ ไม่ได้ปฏิบัติด้านนี้เลย จำนวน ๕๙ รูป คิดเป็นร้อยละ ๗.๔

**สรุปความคิดเห็นของนิสิตปฏิบัติศาสนกิจตามแบบสำรวจ****ปัญหาและอุปสรรคที่พบบ่อยที่สุดในการปฏิบัติศาสนกิจ**

- ๑) งบประมาณ
- ๒) การเดินทาง
- ๓) ขาดการตรวจเยี่ยม, ขาดที่ปรึกษา
- ๔) อุปกรณ์การสอนไม่เพียงพอ
- ๕) การยอมรับของครูในโรงเรียน
- ๖) ชาวบ้านติดรูปแบบประเพณี
- ๗) ชาวบ้านขาดความรู้
- ๘) นิสิตขาดประสบการณ์
- ๙) ภาษาในการสื่อสาร
- ๑๐) ยาเสพติด
- ๑๑) ความไม่เข้าใจของผู้บริหารกับนิสิตฝึกงาน
- ๑๒) ความคิดไม่ตรงกัน

**ข้อเสนอแนะ**

- กำหนดการควรมีความชัดเจนในเรื่องของเวลาในการจัดกิจกรรม
- ควรมีอาจารย์นิเทศก์, ที่ปรึกษาภาคสนาม
- ประเด็นปัญหาที่ตั้งไม่ตรงกับปัญหาที่พระนิสิตเจอ

**ข้อเสนอแนะในภาพรวมของการสัมมนาที่ท่านคิดว่ารายการไหนที่ควรเพิ่ม/ลด/ที่ยังไม่มีและเสนอรูปแบบการสัมมนานิสิตปฏิบัติศาสนกิจประจำภาคให้เกิดความสมบูรณ์มากกว่านี้**

๑. จัดหมายแจ้งเข้าร่วมสัมมนาช้า ควรออกล่วงหน้าอย่างน้อย ๗ วัน
๒. ที่พักไม่พร้อม ควรเตรียมผ้าห่ม
๓. ความมีระเบียบของพระนิสิต การตรงต่อเวลา
๔. ควรมีแผนที่การเดินทาง
๕. มีการเปลี่ยนหัวข้อสัมมนาทำให้ล้าสน
๖. ควรสลับสถานที่จัดสัมมนา
๗. ควรเปิดประเด็นให้มีการซักถามหลังจากอภิปรายแล้ว

# บทบาทพุทธศาสตร์บัณฑิตกับการเผยแผ่หลักธรรม ด้านเศรษฐกิจพอเพียง

พระอธิการสุริยา สุนตจิตโต

นิสิตปฏิบัติศาสนกิจ รุ่นที่ ๕๕

มหาวิทยาลัยมหาจุฬาลงกรณราชวิทยาลัย วิทยาเขตขอนแก่น

ผู้แทนจากการสัมมนาประจำภาคตะวันออกเฉียงเหนือ

เศรษฐกิจพอเพียง หรือ Sufficiency Economy หมายถึง ความสามารถของชุมชนเมือง รัฐ หรือภูมิภาคหนึ่งๆ ในการผลิตสินค้า หรือการบริการทุกชนิด เพื่อเลี้ยงคนในสังคมนั้นๆ โดยไม่อาศัยปัจจัยต่างๆ ที่เราไม่ได้เป็นเจ้าของสิ่งต่างๆ หรือ หมายถึง ความพอประมาณ ความมีเหตุผล อาจรวมความจำเป็นที่จะต้องมีระบบภูมิคุ้มกันในตัวที่ดีต่อการเปลี่ยนแปลงทั้งภายในและภายนอก ความสามารถในการดำเนินชีวิตอย่างไม่เดือดร้อน รู้จักประมาณ และไม่หลงใหลตามกระแสวัตถุนิยม

ความพอเพียงมีลักษณะ ๓ ส่วน คือ

๑. ความพอประมาณ คือพอดี ไม่น้อยไม่มากเกินไป ไม่เบียดเบียนตนและคนอื่น
๒. ความมีเหตุผล คือการตัดสินใจอย่างมีเหตุผล พิจารณาเหตุปัจจัยที่เกี่ยวข้อง คิดคำนึงถึงเหตุผลที่คาดว่าจะเกิดขึ้นจากการกระทำ
๓. มีภูมิคุ้มกันในตัวอย่างดี คือต้องเตรียมตัวให้พร้อมรับมือผลกระทบ การเปลี่ยนแปลงในด้านต่างๆ

## สภาพปัจจุบัน

ค่านิยมของบุคคลในสังคมไทยปัจจุบัน สังคมเมือง สังคมกลุ่มชนบท สภาพของสังคมเมืองจะยึดติดปรนเปรอด้านวัตถุให้เกิดความสะดักสะบายโดยไม่คำนึงถึงการใช้จ่าย บริโภค ให้คุ้มค่า ความคุ้มค่า คือผลที่เกิดขึ้นในฝ่ายรับเหมาะสม มีคุณภาพ ไม่มีผลกระทบต่อกัน ผู้อื่น และสิ่งแวดล้อมในด้านลบ มีความต้องการในการชองเสพอายตนะภายในภายนอกจนเป็นความผูกมัดก่อให้เกิดทุกข์ เช่น ความหิวหิวของเครื่องประดับตกแต่งร่างกาย การหลงตามกระแสเทคโนโลยีมากจนเกินไป ซึ่งเป็นสาเหตุให้เกิดการใช้จ่ายฟุ่มเฟือย ในสังคมเมือง เป็นต้น

ค่านิยมของสังคมชนบท ด้านวัตถุนิยม อาจกล่าวว่าแพร่ระบาดก็ว่าได้ แต่ความต้องการเป็นเฉพาะกลุ่มในชนบท เช่น เยาวชนกับโทรศัพท์ แสดงให้เห็นชัดเจนของกลุ่ม/บุคคล ในสังคมชนบท

โดยรวมแล้ว วัตถุนิยมนี้เป็นสิ่งชั่วร้าย หรือเป็นสิ่งที่ทำให้ต้องการที่จะมีจะได้ในสังคมของคนไทยเพิ่มขึ้น ประการหนึ่งคือการลอกเลียนแบบแฟชั่น ในการใช้สอยเครื่องอุปโภคจึงเกิดการตื่นรน กระแสเลือกกระแสน ให้ได้ตามแฟชั่น

### ค่าครองชีพของสังคม

ในปัจจุบันจะเห็นได้ว่า ผู้ประกอบการกิจการ งานต่างๆ เช่น ลูกจ้างกรรมกร เป็นต้น จะเห็นว่า กลุ่มตัวอย่างที่กล่าวมา ได้ค่าตอบแทน/ค่าจ้างไม่สมดุล กับการใช้แรงงาน ด้านสินค้ามีราคา เพิ่มขึ้นแต่ค่าแรงไม่เพิ่มขึ้นเลยทำให้บางครอบครัวต้องประสบภาวะในการดำรงชีพลำบาก ที่เราจะรู้และ เข้าใจนั่นคือ รายจ่ายมากกว่ารายรับ คือค่าครองชีพเกินตัวกับความเป็นอยู่ หมายถึงการใช้จ่ายใน ครัวเรือน มีมาก อาชีพที่ประกอบ งานที่กระทำนั้นมีผลตอบรับน้อยจึงเป็นเหตุทำให้เกิดการกู้หนี้ ยืม อันจะประคับประคองชีวิตไปได้อย่างไม่มั่นคง สังคมในเมืองและตามชุมชน/ชนบท ในระดับหมู่บ้านไม่ แตกต่างกันมากนัก

### ปัญหาอุปสรรค

๑. ขาดการสนับสนุนส่งเสริมจากหน่วยงานของรัฐ/เอกชน หรือมีการสนับสนุนอาจเป็น เฉพาะพื้นที่แต่ละชุมชน/หมู่บ้าน

๒. ขาดแหล่งข้อมูล ในสังคม ชุมชน หมู่บ้าน ขาดความรู้ความเข้าใจในด้านต่างๆ อันมีส่วน ทำให้ไม่ได้รับความรู้ความเข้าใจตามความเป็นจริง รวมทั้งนิสิตบางรูปมีฐานข้อมูลน้อยจึงไม่สามารถทำให้ การปฏิบัติในสังคมชุมชน หมู่บ้าน มีประสิทธิภาพที่ดีคือได้ผลไม่เต็มที่

๓. ด้านอุปกรณ์ บางครั้งการลงพื้นที่ในส่วนรับผิดชอบของพระนิสิตไม่สมบูรณ์ในเชิง ปฏิบัติ เช่น ด้านทฤษฎี การอบรมดีเป็นเพียงภาคทฤษฎี การขาดอุปกรณ์ เครื่องมือ จึงเป็น อุปสรรคประการหนึ่ง บางครั้ง สื่อ อุปกรณ์ จะช่วยให้การออกพื้นที่ในชุมชนต่างๆ เกิดผลสัมฤทธิ์ดีเยี่ยม เพราะว่าการรับฟังด้านทฤษฎีด้วยมีอุปกรณ์ประกอบด้วย วิเคราะห์แล้วว่าอุปกรณ์ เครื่องมือ มีส่วน สร้างงานให้ได้ผลตามเป้าหมาย

๔. ขาดการวางแผน การวางแผน หรือกรอบการดำเนินงานถือว่าเป็นส่วนสำคัญที่จะเดิน ไปถึงเป้าหมาย หรือเดินอยู่ภายในกรอบแนวความคิด

๕. องค์กรความเป็นกลุ่มดำเนินงาน ขาดความเชื่อมั่น ซึ่งเป็นเรื่องของความเป็นจริง ถ้า กลุ่ม/หน่วยงาน/บุคคล ขาดความเชื่อมั่นในการดำเนินงานกิจกรรม งานย่อมออกมาไม่สมบูรณ์

๖. ระยะเวลาในการดำเนินงาน ระยะเวลาที่เป็นอีกปัจจัย ซึ่งเป็นอุปสรรคปัญหาในการออกเผยแผ่งานตามจุดมุ่งหมาย การลงภาคสนาม การออกปฏิบัติงานในเชิงรุก ซึ่งตามความเป็นจริงแล้วตัวระยะเวลาที่ได้ในแต่ละกิจกรรม ขาดการต่อเนื่องของกิจกรรมนั้นๆ ซึ่งสืบเนื่องมาจาก ช่วงของเวลาตามหลักการแล้ว การกระทำอะไรก็แล้วแต่หากขาดการกระทำอย่างต่อเนื่อง กระทำบ่อยๆ แล้ว ย่อมจะประสบความล้มเหลวไม่ได้ พระนิสิตที่ออกพื้นที่บางรูป ก็จะประสบกับปัญหานี้ ซึ่งบางครั้งในชุมชนก็มีปัญหาเหมือนกัน ดังนั้น ความต่อเนื่องของกิจกรรมย่อมทำให้พระนิสิตสามารถวัดผล ประเมินผลเกี่ยวกับงานที่ตนรับผิดชอบอยู่ ได้ข้อมูลแท้จริง

### แนวทางการแก้ไข

วิธีการดำเนินงาน ซึ่งผู้ปฏิบัติตามแผนงานนั้นๆ โดยพิจารณาไตร่ตรอง โดยรอบคอบพร้อมทั้ง คาดหวังผลที่จะเกิดขึ้นได้ดีพอสมควร

การเสนอโครงการ ด้านภาคสนาม ต้องลงมืออย่างแท้จริงและมีกลยุทธ์วิธีการปฏิบัติอย่างต่อเนื่อง วิเคราะห์ ประเมิน กิจกรรมทุกครั้ง

ในการประชาสัมพันธ์ในด้านต่างๆ ของโครงการที่ทำการอย่างทั่วถึงเกี่ยวกับหลักเศรษฐกิจ เกิดภาวะ มั่นคง ในการดำเนินชีวิต นั่นคือ ทิฐุธรรมมีกัตถประโยชน์ อุ อา กะ สะ คือ

- |                  |                              |
|------------------|------------------------------|
| ๑. อุภูฐานล้มปทา | ให้รู้จักขยันหา              |
| ๒. อารักขล้มปทา  | ให้รู้จักรักษาดี             |
| ๓. กัลยาณมิตตตา  | ให้รู้จักมีมิตรดี            |
| ๔. สมชีวิตา      | ให้รู้จัก เลี้ยงชีวิตเหมาะสม |

และ ยังมีหลักธรรมอีกหลายๆ หมวด เช่น

อิทธิบาท ๔                      ขรราวาสธรรม ๔

ความสันโดษ ๔                มรรคมืองค์ ๘

และ ยังใช้หลักการครองตนตามหลักเศรษฐกิจพอเพียง ๔ ป. คือ

๑. ป. โปร่งใส การปฏิบัติด้วยความสุจริต เทียบตรง พร้อมการตรวจสอบในทุกกระบวนการ

๒. ป. เป็นธรรม การปฏิบัติงานด้วยความเสมอภาค เพื่อความอบอุ่นใจ เป็นที่พึ่งแก่ประชาชน การหลีกเลี่ยงและต่อต้านสิ่งที่ไม่ดีทั้งปวง รักษาความเห็นชอบในสังคม

๓. ป. ประหยัด การใช้จ่ายอย่างพอดีตัว ไม่สร้างหนี้สิน รู้จักอดออม และแบ่งปัน ไม่ทะเลาะทะเลาะกันพุ่งเพื่อเกินตัว

๔. ป. ประสิทธิภาพ คือ การปฏิบัติงานที่คำนึงถึงผลสัมฤทธิ์โดยมีประโยชน์สุขของประชาชนและการพัฒนาที่ยั่งยืน เป็นหลัก

หลักการครองตน (๔ พ.) ตามหลักเศรษฐกิจ คือ

๑. พ. พึ่งตนเอง ด้วยสติปัญญา ความรู้ ความสามารถ เพื่อดำเนินตนไปสู่ความสำเร็จในชีวิต

๒. พ. พอดี ความเหมาะสม เป็นขั้นตอน ไม่ช้าไป ไม่เร็วไป ไม่ประมาท รู้จักเลือกสรรใช้อย่างเหมาะสม มีความเข้าใจ ขอบเขตของงาน

๓. พ. พอเพียง ความสมเหตุสมผล พิจารณาเหตุผลให้ครอบคลุม รอบคอบไม่แก่งแย่งแข่งขัน แต่เน้นการให้และการแบ่งปัน

๔. พ. พอใจ ความพอใจ ภูมิใจในการดำรงชีวิตของตนด้วยการใช้ชีวิตอย่างมีศักดิ์ศรีและสง่างาม

### ข้อคิดเสนอแนะ

- กำหนดยุทธศาสตร์ในการบริหารชุมชน
- การประชาสัมพันธ์ในทุกๆ ด้าน
- การเสนอข้อมูลข่าวสารในชุมชน สังคม

ข้อคิดปรัชญาเศรษฐกิจพอเพียง คือ

๑. เป็นการบ่งชี้ถึงการดำรงชีวิต การปฏิบัติในระดับต่างๆ ตามทางสายกลางให้ทันกับปัจจุบัน

๒. เป้าหมาย มุ่งให้เกิดความสมดุล พร้อมต่อการเปลี่ยนแปลงในด้านต่างๆ ทั้งทางวัตถุ สังคมและสิ่งแวดล้อม

๓. หลักการ ความพอเพียง คือ ความพอประมาณ มีเหตุผล และสร้างภูมิคุ้มกันที่ดีอันเกิดจากการเปลี่ยนแปลงทั้งภายในและภายนอก

# บทบาทพุทธศาสน์บัณฑิต กับการเผยแผ่พระพุทธศาสนาบนพื้นที่สูง

พระศักดิ์กรินทร์ นิสโก  
นิสิตปฏิบัติศาสนกิจ รุ่นที่ ๕๕  
มหาวิทยาลัยมหาจุฬาลงกรณราชวิทยาลัย หอเรียนศรีสะเกษ  
ตัวแทนจากการสัมมนาภาคเหนือ

สภาพปัจจุบันบนพื้นที่สูง เปลี่ยนแปลงตามสภาพทางสังคม ในปัจจุบันมีความแตกต่างจาก  
ในเมืองมาก เพราะถึงแม้ว่าสภาพสังคมจะเปลี่ยนแปลง แต่การดำรงชีวิตความเป็นอยู่ ความสัมพันธ์  
ในครอบครัวยังเหมือนเดิม และความสามัคคีฉันพี่น้องยังคงมีอยู่ในสังคม โดยเฉพาะในการพึ่งพาซึ่งกัน  
และกัน ยกตัวอย่าง เช่น การช่วยเหลือกันในการทำงาน การลงแขก เอามื้อเอารวัน เป็นสิ่งที่แสดงออก  
ได้อย่างชัดเจนมากบนพื้นที่สูง

สังคมบนพื้นที่สูงปัจจุบันมีความรู้ ความเข้าใจความนับถือในพระพุทธศาสนามากขึ้น เพราะ  
ว่าได้พระธรรมจาริก และพระบัณฑิตอาสาพัฒนาเขาได้ขึ้นไปเผยแผ่พระพุทธศาสนาแก่เขา ทำให้  
เขาทุกคนเฝ้าหรือทุกชาติพันธุ์ มีความนับถือพระพุทธศาสนาเพิ่มขึ้น และเริ่มนับถือพระพุทธศาสนา  
เพิ่มมากยิ่งขึ้น

## บทบาทการทำงาน

### พันธกิจ ๖ ประการ

๑. การเผยแผ่พระพุทธศาสนาบนพื้นที่สูง
๒. การรณรงค์ลด ละ เลิก อบายมุข
๓. ส่งเสริมสนับสนุนประสานงานและจัดสวัสดิการสังคม สงเคราะห์บนพื้นที่สูง
๔. การสร้างจิตสำนึกในการอนุรักษ์ทรัพยากรธรรมชาติ
๕. การให้การศึกษ ภาษา หน้าที่พลเมืองที่ดีตามระบอบการปกครองแบบประชาธิปไตย
๖. การอนุรักษ์ฟื้นฟูวัฒนธรรมประเพณี ภูมิปัญญาชนเผ่า

**๑. การเผยแพร่พระพุทธศาสนาบนพื้นที่สูง**

- การทำวัตรสัจจจร
- การส่งเสริมศีลธรรมในโรงเรียน
- การแสดงตนเป็นพุทธมามกะ

**๒. การรณรงค์ ลด ละ เลิก อบายมุข**

- สร้างจิตสำนึกให้ชุมชนรู้เท่าทันพิษภัยยาเสพติด
- รักษาบำบัดฟื้นฟูผู้ติดยาเสพติด
- สร้างแกนนำเครือข่ายลด ละ เลิก ยาเสพติด

**๓. ส่งเสริมสนับสนุนประสานงานและจัดสวัสดิการสังคม สงเคราะห์บนพื้นที่****สูง**

- การส่งเสริมกิจกรรมการกีฬา
- การประสานงานและสงเคราะห์กรณีภัยธรรมชาติ (เสื้อผ้า ยารักษาโรค ผ้าห่มกันหนาว)

**๔. การสร้างจิตสำนึกในการอนุรักษ์ทรัพยากรธรรมชาติ**

- การปลูกป่าทดแทน การบวชป่าชุมชน การทำแนวกันไฟ
- การสร้างเครือข่ายรักษาสีงแวดล้อม

**๕. การให้การศึกษา ภาษา หน้าที่พลเมืองที่ดีตามระบอบการปกครองแบบ****ประชาธิปไตย**

- ให้ชนเผ่าเกิดการเรียนรู้ในด้านสิทธิ หน้าที่ และการเป็นพลเมืองที่ดี
- ปลูกจิตสำนึกความเป็นไทยให้กับชาติพันธุ์บนพื้นที่สูง

**๖. การอนุรักษ์ฟื้นฟูวัฒนธรรมประเพณี ภูมิปัญญาชนเผ่า**

- สนับสนุนส่งเสริมการอนุรักษ์ฟื้นฟูภูมิปัญญาท้องถิ่น และวัฒนธรรมชนเผ่า
- เผยแพร่ประชาสัมพันธ์วัฒนธรรมประเพณีของชุมชน

**๗. ปัญหาอุปสรรคในการทำงานบนพื้นที่สูง**

- ภาษาที่ต่างกัน และการอ่านออกเขียนได้ของชาวบ้าน
- พื้นฐานความเชื่อดั้งเดิมที่มีอยู่ และการเข้าใจเกี่ยวกับพุทธศาสนายังน้อย
- การขบฉันทอาหารที่ไม่คุ้นเคย (น้ำ) การเดินทางที่ยากลำบาก
- การพัฒนาทางด้านศาสนวัตภูมิค่าใช้จ่ายสูง

### แนวทางแก้ไข

- ให้ลูกหลานเข้ามาบวชเรียน
- อนุเคราะห์ช่วยเหลือชุมชน
- รื้อฟื้นวัฒนธรรมประเพณีของชุมชน
- ใช้วัสดุ อุปกรณ์ที่มีอยู่ในพื้นที่

### ข้อเสนอแนะ

ผู้บริหารเจ้าหน้าที่ของมหาวิทยาลัยมหาจุฬาลงกรณราชวิทยาลัยควรไปเยี่ยมให้กำลังใจพระนิสิตที่ปฏิบัติงานเพราะการทำงานบนพื้นที่สูงเป็นงานที่ต้องอดทน ทุกส่วนงานของมหาวิทยาลัยควรส่งเสริมให้พระนิสิตไปปฏิบัติงานบนพื้นที่สูง เพราะว่ามีพระที่ทำงานน้อยมาก

# บทบาทพุทธศาสตร์บัณฑิต กับการสอนศีลธรรมในโรงเรียน

พระปรีชา ปภสฺสโร  
นิสิตปฏิบัติศาสนกิจ รุ่นที่ ๕๕  
คณะครุศาสตร์ สาขาวิชาการสอนภาษาไทย  
ตัวแทนจากการสัมมนาประจำภาคกลาง

## สภาพปัญหาการสอนปัจจุบัน

- สื่อ
- แผนการสอน
- บทบาทการสอนของพระ
- สภาพสิ่งแวดล้อม/สถานที่

## วัตถุประสงค์

เพื่อเข้าใจปัญหาระหว่างผู้เรียน ผู้สอนและระหว่างผู้เข้าร่วมกิจกรรม กับวิทยากร เพื่อง่ายต่อการแก้ปัญหาเข้าใจองค์รวมของปัญหาการสอน พัฒนาทักษะสมอง เสริมสร้างการทำงานเป็นทีม โดยมีภาวะการเป็นผู้นำ และผู้ตามฝึกการวางแผน และรับฟังความคิดเห็นของผู้อื่น รวมทั้งฝึกการแก้ไขปัญหาเฉพาะหน้า

## ปัญหาการทำแผนการสอน

- ไม่ชำนาญในการเขียนแผนการสอน
- ไม่มีความรู้และไม่เข้าใจการเขียนแผน
- ไม่เข้าใจโครงสร้างสาระการเรียนรู้
- ขาดการอบรมจัดทำแผนการสอนที่ดี

## แนวทางการแก้ไขปัญหา (การทำแผนการสอน)

- การจัดทำแผนการสอนที่ดี
- เข้าใจมาตรฐานการเรียนรู้
- เข้าใจโครงสร้างการจัดสาระการเรียนรู้

กระบวนการจัดการเรียนรูู้  
การวัดผลและการประเมินผล

### วัตถุประสงค์

เพื่อให้ผู้เข้าร่วมสำรวจความคาดหวังของตนเองก่อนทำแผนการสอน และเป็นข้อมูลเบื้องต้นให้กับผู้สอนในการจัดทำการทำงาน

### กิจกรรมมุ่งพัฒนา ๓ ส่วนหลัก

๑. ทักษะ ทักษะพิสัย
๒. ความรู้ พุทธพิสัย
๓. จิตใจ จิตพิสัย

### แนวทางการแก้ไขบทบาทของครูพระผู้สอนวิชาพระพุทธศาสนา

๑. บุคลิกภาพงามสง่า
๒. มีปัญญาแจ่มใส
๓. ไม่อ่อนความประพฤติดี
๔. ใช้เทคนิคการสอน
๕. มีความรู้แบบรู้จริง

### เทคนิคการสอน วิชาพระพุทธศาสนาให้ล้มน้ลได้

๑. แพลงนามธรรมสู่รูปธรรม
๒. ทำล้ญยากให้ง่าย
๓. อธิบายให้ชัด
๔. พาล้มน้ลของจริง
๕. อิงล้ล้ท้ลหลาย
๖. ใช้ล้ลลหลายวิธีการ
๗. ประสานเทคโนโลยี
๘. ช้ใจด้วยคำกลอน

### สภาพล้ญแวลล้ลอม/สทานที่

โรงเรียนไม่มีห้องจริยธรรม สภาพล้ญเรียนไม่สะอาด สภาพล้ญล้ลอมไม่เอื้อต่อการเรียน อยู่ใกล้ถนน/เสียงดัง ห้องเรียนขาดอุปกรณ์ที่ทันสมัย ขาดการร่วมมือจากโรงเรียน สภาพล้ญเรียนขาด การดูแลอย่างเหมาะสม

# บทบาทพุทธศาสตร์บัณฑิต กับการเสริมสร้างสันติสุขในภาคใต้

พระครูนิเทศสุตกิจ  
พระวิวัฒน์ วีรวัฒน์  
นิสิตปฏิบัติศาสนกิจ รุ่นที่ ๕๕  
ตัวแทนจากการสัมมนาประจำภาคใต้

## บทบาทนิสิตในการพัฒนา

สามารถแบ่งออกเป็น ๔ ประเด็น ดังนี้

- ด้านการปกครอง
- ด้านการศึกษาและการศึกษาสงเคราะห์
- ด้านการสาธารณสุขสงเคราะห์
- ด้านการเผยแผ่

## สภาพปัญหาในปัจจุบัน

- บทบาทของพระนิสิตที่ไปปฏิบัติงานมีน้อยมาก
- ปัญหาที่เกิดขึ้นไม่ใช่ว่าเกิดเมื่อตอน ปี ๒๕๕๗ แต่เกิดมานานแล้ว
- ปัญหาที่เกิดขึ้นเกิดจากกลุ่มบูโร เพื่อแบ่งแยกดินแดนและเพื่อไล่คนพุทธออกจากดินแดน เพื่อที่จะบริหารงานของคนมุสลิมได้ง่ายขึ้น แล้วเกิดเป็นขบวนการตั้งเป็นกลุ่มสืบต่อมา

## ปัญหาอุปสรรคในการเสริมสร้างสันติสุข

- หน่วยงานของรัฐเอาใจใส่และการมีส่วนร่วม เช่น คำนำหน้าพระ, การรักษาพยาบาล การติดต่อต่าง ๆ
- พระทำงานร่วมกับพนักงานของรัฐไม่เกิดประสิทธิผล (เจ้าหน้าที่รัฐไม่เล่นด้วย)
- พระไม่มีความสามารถเท่าที่ควรในการเผยแผ่
- บุคลากรที่ทำงานจริงๆ มีน้อย ซึ่งจะควบคุมพื้นที่ ๓ จังหวัด นั้นทำได้ยากมาก

## แนวทางการแก้ไข

- สร้างความเข้าใจ
- กระบวนการประชาชน

๓. สร้างความยุติธรรม
๔. นโยบายของภาครัฐต้องเข้มแข็ง
๕. สร้างสานความสามัคคี

### สรุปแนวทางต่างๆ

๑. ทำงานด้วยใจ มุ่งหวังให้ญาติโยมเกิดความสามัคคี
๒. สร้างจิตสำนึกแก่ประชาชนให้เห็นความสำคัญของวัด และแผ่นดิน
๓. สืบสาน วัฒนธรรมและประเพณี ให้ยั่งยืนสืบต่อไป
๔. มหาวิทยาลัยควรให้ความสำคัญแก่นิสิตที่ลงไปปฏิบัติศาสนกิจในพื้นที่เสี่ยงให้มากขึ้นและ  
ควรดูแลอย่างใกล้ชิด

**จำนวนนิสิตปฏิบัติศาสนกิจ รุ่นที่ ๕๕**  
**มหาวิทยาลัยมหาจุฬาลงกรณราชวิทยาลัย**

ที่	สังกัด	นิสิต	ปฏิบัติศาสนกิจ	ต่างประเทศ	ไม่ปฏิบัติ
๑	ส่วนกลาง				
	๑. คณะพุทธศาสตร์	๔๕	๓๐		๑๓
	๒. คณะครุศาสตร์	๔๕	๓๘		๖
	๓. คณะมนุษยศาสตร์	๘๒	๔๘		๓๒
	๔. คณะสังคมศาสตร์	๑๔๕	๑๐๑		๔๑
๒	วิทยาเขตหนองคาย	๔๓	๔๔		๑
๓	วิทยาเขตเชียงใหม่	๑๓๙	๑๑๔	๑๗	๖
๔	วิทยาเขตนครศรีธรรมราช	๒๖	๒๔	๒	-
๕	วิทยาเขตขอนแก่น	๑๑๑	๙๓	๑๐	๘
๖	วิทยาเขตนครราชสีมา	๑๖๙	๑๓๔	๙	๑๗
๗	วิทยาเขตอุบลราชธานี	๘๗	๕๙	๒๖	๑
๘	วิทยาเขตแพร่	๓๙	๓๙	-	-
๙	วิทยาเขตสุรินทร์	๗๓	๕๘	๑๕	-
๑๐	วิทยาเขตพะเยา	๗๔	๗๔	-	-
๑๑	วิทยาเขตบาฬีศึกษาพุทธโฆส	๑๐๑	๙๙	๑	๒
๑๒	วิทยาลัยสงฆ์เลย	๓๐	๓๐	-	-
๑๓	วิทยาลัยสงฆ์นครพนม	๓๐	๓๐	-	-
๑๔	วิทยาลัยสงฆ์ลำพูน	๒๔	๒๔	-	-
๑๕	วิทยาลัยสงฆ์นครสวรรค์	๖๑	๔๖	-	๑๒
๑๖	วิทยาลัยสงฆ์พุทธชินราช	๗๐	๖๓	๑	๖
๑๗	ห้องเรียนร้อยเอ็ด	๒๙	๒๙	-	-
๑๘	ห้องเรียนบุรีรัมย์	๓๙	๓๗	-	๒
๑๙	ห้องเรียนเพชรบูรณ์	๑๔	๑๔	-	-

๒๐	ห้องเรียนสิงห์บุรี	๒๒	๒๐	-	-
๒๑	ห้องเรียนลำปาง	๓๑	๒๘	-	๓
๒๒	ห้องเรียนศรีสะเกษ	๒๔	๒๔	-	-
๒๓	ห้องเรียนปัตตานี	๑๘	๑๗	-	๑
๒๔	ห้องเรียนน่าน	๑๐	๑๐	-	-
๒๕	ห้องเรียนสุราษฎร์ธานี	๘	๘	-	-
๒๖	ห้องเรียนฉะเชิงเทรา	๒๑	๒๑	-	-
๒๗	ห้องเรียนกาญจนบุรี	๑๕	๑๕	-	-
๒๘	ห้องเรียนเชียงราย	๓๐	๓๐	-	๑
๒๙	หน่วยวิทยบริการวัดประดิษฐ์ สงขลา	๘	๘	-	-
๓๐	หน่วยวิทยบริการวัดหลวงพ่อสดธรรมกายารามราชบุรี	๔๒	๔๒	-	-
	รวม	๑๖๙๗	๑๔๔๒	๘๐	๑๔๖

**สถิติจำนวนนิสิตปฏิบัติศาสนกิจ ๒๕๕๐ - ๒๕๕๒**  
**มหาวิทยาลัยมหาจุฬาลงกรณราชวิทยาลัย**

ที่	สังกัด	๒๕๕๐ รุ่น ๕๓	๒๕๕๑ รุ่นที่ ๕๔	๒๕๕๒ รุ่นที่ ๕๕
๑	ส่วนกลาง			
	๑. คณะพุทธศาสตร์	๓๖	๔๐	๔๕
	๒. คณะครุศาสตร์	๕๔	๕๔	๕๕
	๓. คณะมนุษยศาสตร์	๕๔	๔๘	๘๒
	๔. คณะสังคมศาสตร์	๘๔	๕๙	๑๔๕
๒	วิทยาเขตหนองคาย	๖๓	๔๑	๔๓
๓	วิทยาเขตนครศรีธรรมราช	๓๒	๒๑	๒๖
๔	วิทยาเขตเชียงใหม่	๘๖	๑๐๔	๑๓๙
๕	วิทยาเขตขอนแก่น	๑๔๔	๙๑	๑๑๑
๖	วิทยาเขตนครราชสีมา	๑๓๒	๑๔๗	๑๖๙
๗	วิทยาเขตอุบลราชธานี	๘๐	๘๘	๘๗
๘	วิทยาเขตแพร่	๕๒	๓๘	๓๙
๙	วิทยาเขตสุรินทร์	๖๐	๕๒	๗๓
๑๐	วิทยาเขตพะเยา	๑๑๑	๔๗	๗๔
๑๑	วิทยาเขตบาหลีศึกษาพุทธโฆส	๔๗	๔๗	๑๐๑
๑๒	วิทยาลัยสงฆ์เลย	๔๘	๑๕	๓๐
๑๓	วิทยาลัยสงฆ์นครพนม	๘	๒๑	๓๐
๑๔	วิทยาลัยสงฆ์ลำพูน	๒๘	๑๕	๒๔
๑๕	วิทยาลัยสงฆ์นครสวรรค์	๘๒	๗๘	๖๑
๑๖	วิทยาลัยสงฆ์พุทธชินราช	๘๓	๖๙	๗๐

ที่	สังกัด	๒๕๕๐ รุ่น ๕๓	๒๕๕๑ รุ่นที่ ๕๔	๒๕๕๒ รุ่นที่ ๕๕
๑๗	ห้องเรียนร้อยเอ็ด	๒๔	๒๕	๒๙
๑๘	ห้องเรียนบุรีรัมย์	๓๔	๒๑	๓๙
๑๙	ห้องเรียนเพชรบูรณ์	๒๒	๑๑	๑๔
๒๐	ห้องเรียนสิงห์บุรี	๑๗	๓๔	๒๒
๒๑	ห้องเรียนลำปาง	๒๔	๔๗	๓๑
๒๒	ห้องเรียนศรีสะเกษ	๓๓	๒๒	๒๔
๒๓	ห้องเรียนปัตตานี	๗	๑๖	๑๘
๒๔	ห้องเรียนน่าน	๘	๑๓	๑๐
๒๕	ห้องเรียนสุราษฎร์ธานี	๑๖	๑๓	๘
๒๖	ห้องเรียนฉะเชิงเทรา		๖๙	๒๑
๒๗	ห้องเรียนกาญจนบุรี		๕๒	๑๕
๒๘	ห้องเรียนเชียงราย		๒๒	๓๐
๒๙	หน่วยวิทยบริการสงขลา			๘
๓๐	หน่วยวิทยบริการราชบุรี			๔๒
	<b>รวม</b>	<b>๑,๔๖๙</b>	<b>๑,๔๒๐</b>	<b>๑,๖๙๗</b>

## คณะกรรมการฝ่ายจัดสัมมนาทางวิชาการ

พระศรีคัมภีรญาณ	ประธานกรรมการ
พระศรีลิขิมนี	รองประธานกรรมการ
พระสุธีธรรมานุวัตร	รองประธานกรรมการ
พระครูสุตกิจบริหาร	รองประธานกรรมการ
พระมหาชวัญชัย กิตติปาโล	รองประธานกรรมการ
พระครูปริมาณุรักษ์	รองประธานกรรมการ
พระครูปลัดสุวัฒนวัชรคุณ	รองประธานกรรมการ
พระครูปลัดสุวัฒนจริยคุณ	รองประธานกรรมการ

## กรรมการ

พระครูโสภณพุทธิศาสตร์	พระมหาเจิม สุวโจ
พระมหากฤษณะ ตรุโณ	พระมหาวรชัย ติสสเทโว
พระมหาสหัส จิตสาโร	พระมหาจรัญ อุดตมมโม
พระครูปริยัติกิตติธำรง	พระมหาสุเทพ สุปณฺฑีโต
พระมหาวิไลย समाจาโร	พระปรีดา ปิตธิมโม
พระมหาบูรณะ ชาตเมโธ	พระมหาพัฒนพงศ์ สิริภทฺโท
พระมหาสวัสดิ์ มหาวีโร	พระมหาสุรียา วรเมธี
พระมหาชะเอม สุวีโร	พระมหาเพื่อน กิตติญาโณ
พระมหาสาธิต สาธิตโต	พระปลัดจักราวุธ ญาณวีโร
พระมหาประสานชัย เทวังกโร	พระปลัดธนพล กิตติธโร
พระมหาอุดม สารเมธี	พระมหานภดล เตชธมฺโม
พระมหาราชัน จิตตปาโล	พระมหาสมพงษ์ คุณนาโกโร
พระครูสังฆรักษ์กิตติพงศ์ สิริวฑฺฒโน	ผศ.เฉลียว รอดเขียว
ผศ.ดร.สุทธิพงษ์ ศรีวิชัย	นายคำพันธ์ วงศ์แสนท์
นายมัน เลือสูงเนิน	ผศ.สมหมาย ดุยอัครมย์
ผศ.สมชัย ศรีนอก	นายสุรวัดน์ ทองเกลี้ยง
ผศ.โกวิท พานแก้ว	ผศ.ดร.สิริวัฒน์ ศรีเครือดง
ผศ.ดร.สมศักดิ์ บุญปู	ผศ.ปฐมพงศ์ ทินบรรรเจตฤทธิ
ผศ. ดร.สุรพล สุยะพรหม	ผศ.ดร.โกนิฐฐ์ ศรีทอง
ผศ.ดร.ประยูร สุยะใจ	ดร.เสนาะ ผดุงฉัตร
ผศ.ดร.กิตติทัศน์ ผกาทอง	ผศ.เกรียงศักดิ์ พลอยแสง
ดร.อิทธิเทพ ผาทา	ผศ.ชานะ พาซื่อ
นายมนัส จอดพิมาย	นายสมบูรณ์ สมนวล





